



# Starfsáætlun Sjálандsskóla

---

*Skólaárið 2012-2013*

Í starfsáætlun Sjálандsskóla er m.a. gerð grein fyrir skóladagatali, starfsáætlun nemenda, skólareglum, stoðþjónustu, félagslífi og öðru því sem varðar starfsemi skólans ár hvert.

SJÁLANDS  SKÓLI

---

## Efnisyfirlit

Efnisyfirlit.....	2
Inngangur.....	4
Hagnýtar upplýsingar.....	4
Forföll nemenda og leyfi frá skóla.....	4
Leyfi frá skóla.....	4
Skóladagatal.....	5
Skóladagur nemenda.....	5
Mötuneyti.....	5
Tilhögun kennslu.....	5
Námsvísar.....	6
Upplýsingar um nemendur.....	6
Starfsmenn Sjálandsskóla.....	7
Skipurit skólans.....	8
Skólaráð.....	8
Foreldrafélag.....	9
Stjórn nemendafélags og félagsmiðstöð.....	9
Stjórn nemendafélagsins.....	9
Félags - og tómstundastarf.....	9
Tómstundaheimilið Sælukot.....	10
Stoðþjónusta.....	10
Sérstakur stuðningur við nemendur.....	10
Lausnateymi.....	11
Nemendaverndarráð.....	11
<b>Sérkennsla</b> .....	11
<b>Skimanir og greiningar</b> .....	12
Sálfræðiþjónusta.....	12
Talmeinafræðingur.....	13
Túlkþjónusta.....	13
Námsráðgjöf.....	13
Skólaheilsugæsla.....	13
Skólareglur.....	14
Öryggi nemenda.....	14
Rýmingaráætlun.....	14
Innra mat skólans.....	14

Símenntunaráætlun .....15

## Inngangur

Samkvæmt 29 gr. grunnskólalaga ber hverjum grunnskóla að gefa út starfsáætlun. Í henni er m.a. gerð grein fyrir skóladagatali, m.t.t. lengd jólaeyfis, páskaleyfis og annarra vetrarleyfa, starfsáætlun nemenda, skólareglum, stoðþjónustu, félagslífi og öðru því sem varðar starfsemi skólans ár hvert. Þar skal birta upplýsingar um starfslið skólans, stjórnkerfi, mögulegan stuðning fyrir nemendur af ýmsu tagi og almennar hagnýtar upplýsingar um skólahald hvers skólaárs. Starfsáætlun skóla skal árlega lögð fyrir skólanefnd til staðfestingar sem staðfestir gildistöku hennar þegar ljóst er að hún hafi verið unnin í samræmi við lög, reglugerðir, aðalnámskrá, kjarasamninga og ákvarðanir sveitastjórnar um fyrirkomulag skólahalds. Hér birtist starfsáætlun Sjálandsskóla fyrir skólaárið 2012-2013 nánari upplýsingar er hægt að nálgast í skólanámskrá á heimasíðu skólans <http://sjalandsskoli.is>

## Hagnýtar upplýsingar

Sjálandsskóli  
Langalína 8  
210 Garðabær  
Sími: 590-3100

Netfang: [sjalandsskoli@sjalandsskoli.is](mailto:sjalandsskoli@sjalandsskoli.is)  
Heimasíða: [www.http://sjalandsskoli.is](http://www.http://sjalandsskoli.is)

Skólastjóri: Helgi Grímsson  
Aðstoðarskólastjóri: Edda Björg Sigurðardóttir  
Umsjónarmaður fasteignar er Sigurður Guðleifsson. Síminn hans er 8208520.

Skrifstofa skólans er opin frá kl. 8:00 -16:00 mán., mið. og fim. Frá klukkan 8:00-16:30 á þriðjudögum og frá klukkan 8:00-15:00 á föstudögum.

Tómstundaheimilið Sælukot er starfrækt í skólanum. Forstöðumaður þess er Davíð Örvar Ólafsson. Síminn í tómstundaheimilinu er 5903113.

## Forföll nemenda og leyfi frá skóla

Forráðamenn tilkynna forföll nemenda fyrir upphaf skóladags í gegnum upplýsingakerfið Mentor, í tölvupósti til umsjónarkennara, til ritara skólans í síma 5903100 eða á netfangið [sjalandsskoli@sjalandsskoli.is](mailto:sjalandsskoli@sjalandsskoli.is).

## Leyfi frá skóla

Ef nemandi þarf að fá leyfi hluta úr degi eða einn skóladag skal haft samband við umsjónarkennara. Ef um lengri tíma er að ræða en einn dag skal sækja um það skriflega á eyðublöðum á skrifstofu og heimasíðu skólans (skólinn/eyðublöð). <http://www.sjalandsskoli.is/skolinn/eydublod/> Það er á ábyrgð forráðamanna að sjá til þess að nemendur vinni upp það námsefni sem þeir missa af í lengra leyfi. Ef óskað er eftir undanþágu frá skyldunámi í námsgrein er sótt um það skriflega til skólastjóra sem leggur umsókn fyrir nemendaverndarráð til umsagnar. Eyðublöð eru á heimasíðu skólans (skólinn/eyðublöð).

## Skóladagatal

Samkvæmt skóladagatali eru skóladagar nemenda 180. Kennsludagar nemenda eru 173 og skertir dagar eru skólaárið 2012-2013 alls sjö (10 í 10. bekk). Skertir dagar eru það þegar nemendur mæta aðeins hluta úr degi. Þeir dagar eru skólaþingardagur, tveir foreldradagar, dagur vegna jólaþemmtunar, öskudagur, inni/útilegudagur og skólaslitadagur. Kennsla fellur niður í jólaþeyfi nemenda sem er frá 21. desember til og með 2. janúar. Vetrarþeyfi er 18. til og með 22. febrúar og páskaþeyfi er 25. mars til og með 1. apríl. Einnig fellur kennsla niður vegna fimm skipulagsdaga kennara á skólaárinu, þ.e. 28. september, 22. og 23. október, 21. desember og 26. apríl. Sjá skóladagatal á heimasíðu skólans á flipa merktur: Skóladagatal.

## Skóladagur nemenda

Skólustarf hefst kl. 8:15 og lýkur klukkan 14:05. Skólahúsnæðið er opið frá kl. 7:30 á morgnanna. Nemendur geta mætt í skólann frá klukkan 7:30 á morgnanna en séð er um gæslu til klukkan 8:00 þegar starfsmenn almennt mæta. Eftir að skóla lýkur á daginn býðst nemendum lengd viðvera til klukkan 17:00 sem er starfrækt á vegum tómstundaheimilis skólans Sælukots. Á unglingastigi er veitt aðstoð við heimavinnu að loknum vinnudegi nemenda þrjá daga vikunnar.

Nemendur fá 15 mínútna hlé að morgni og 30 mín hádegishlé til máltíða. Að morgni er létt hressing á heimasvæðinu en í hádegishléi er borðað í matsalnum. Nemendum gefst kostur á að kaupa hádegismat í skólanum eða koma með nesti.

Frímínútur eru tvisvar yfir daginn. Fyrri frímínútur dagsins eru útvíst í 15-20 mínútur. Allir nemendur í 1.-7. bekk fara út í þessar frímínútur. Síðara hléið er í tengslum við hádegismatinn. Í þessu hléi hafa nemendur val um að vera úti eða inni. Starfsmenn skipta með sér gæslu í báðum þessum frímínútum bæði úti og inni eftir því sem við á.

## Mötuneyti

Garðabær hefur gert samning við Skólamat sem sér um framleiðslu og framreiðslu á heitum mat fyrir nemendur í hádeginu. Nemendur geta verið í áskrift alla daga vikunnar eða suma daga. Skólamatur selur einnig síðdegishressingu í tómstundaheimilinu. Nemendur sem koma með nesti að heiman hafa aðgang að örbylgjuofni og samlokugrilli. Eldri nemendur hafa einnig aðgang að heitu vatni. Hægt er að fá kalda mjólk í áskrift. Nánari upplýsingar um matseðla o.fl. er að finna á [www.skolamatur.is](http://www.skolamatur.is)

## Tilhögun kennslu

Í Sjálandsskóla er mikil áhersla lögð á samþættingu námsgreina og til dæmis viðhöfð þemakennsla í öllum bekkjum skólans. Útikennsla er einn dag vikunnar í 1.-7. bekk. Vegna þessa er óhægt um vik að tilgreina stundir samkvæmt viðmiðunarstundaskrá en sú hlutfallslega skipting sem þar er boðuð er höfð til hliðsjónar í starfi skólans. Í skipulagi skólustarfsins er mikið horft til þeirra markmiða sem vinna á samkvæmt aðalnámskrá grunnskóla og eru námsmarkmiðin því einnig leiðarljós þegar ákveðið er hvernig tímamagni er skipt milli námsþátta.

Nemendur sækja íþróttakennslu í íþróttahúsi Sjálandsskóla 1. klst. á viku og sem lið í útikennslu eina stund í viku. Allir nemendur fara vikulega í sundkennslu í sundlaug skólans. Tónmennt er kennd í 1. – 10. bekk einu sinni í viku 60 mínútur. Myndmennt, textílmenn og hönnun og smíði eru kenndar í 6 – 8 vikna lotum tvisvar til þrisvar sinnum í viku, 60 mínútur í senn. Nemendur fá þá 3 klst. kennslu í viku í u.þ.b. 9 vikur. Heimilisfræði og upplýsingamennt er að öllu jöfnu kennt með sama fyrirkomulagi í 1.-7. bekk.

Á unglíngastigi hafa nemendur val sem svarar 20% af skólatímanum. Valinu er skipt í 8-9 vikna lotur þannig að hver nemandi tekur um 12 valnámskeið yfir veturinn.

## Námsvísar

Námsvísa má finna á heimasíðu skólans á vefslóðinni:

<http://www.sjalandsskoli.is/namid/namsvisar/>

## Upplýsingar um nemendur

Í byrjun skólaársins voru 245 nemendur í skólanum. Stúlkur í skólanum eru 110 og piltarnir eru 135. Skipting nemenda í árganga er með eftirfarandi hætti: 1.-2. bekk er samkennt í þremur umsjónarhópum alls 51 nemandi. Samkennt er í 3.-4. bekk í þremur umsjónarhópum, alls 51 nemandi. 55 nemendum er samkennt í 5.-6. bekk í þremur umsjónarhópum, 7. bekk er samkennt í tveimur umsjónarhópum alls 35 nemendur, í 8. bekk er kennt í einum umsjónarhópi alls 12 nemendur, í 9. bekk er kennt í tveimur umsjónarhópum alls 30 nemendur. Í 10. bekk er kennt í einum umsjónarhópi, 11 nemendur.

### Yfirlit yfir bekki, fjölda drengja, stúlkna og umsjónarkennara

Bekkur	Drengir	Stúlkur	Alls	Umsjónarkennari
1.-2. A	10	6	16	Ingveldur Karlsdóttir
1.-2. B	10	7	17	Berglind Þórðardóttir
1.-2. C	13	5	18	Helga Kristín Halldórsdóttir
3.-4. A	11	5	16	Íris Björk Baldursdóttir
3.-4. B	9	9	18	Sigurbjörg Ósk H. Sigurðardóttir
3.-4. C	9	8	17	Ingunn Þóra Hallsdóttir
5.-6. A	11	8	19	Ingvar Þór Guðjónsson
5.-6. B	10	8	18	Margrét Tómasdóttir
5.-6. C	10	8	18	Þórey Íris Halldórsdóttir
7. A	9	8	17	Hrafnhildur Sigurðardóttir
7. B	9	9	18	Margrét Þorleifsdóttir
8. bekkur	0	12	12	Sesselja Þóra Gunnarsdóttir
9. A	7	8	15	Erna Sif Auðunsdóttir
9. B	8	7	15	Margrét Helgadóttir
10. bekkur	9	2	11	Anna Lilja Torfadóttir
Samtals	135	110	245	

## Starfsmenn Sjálandsskóla

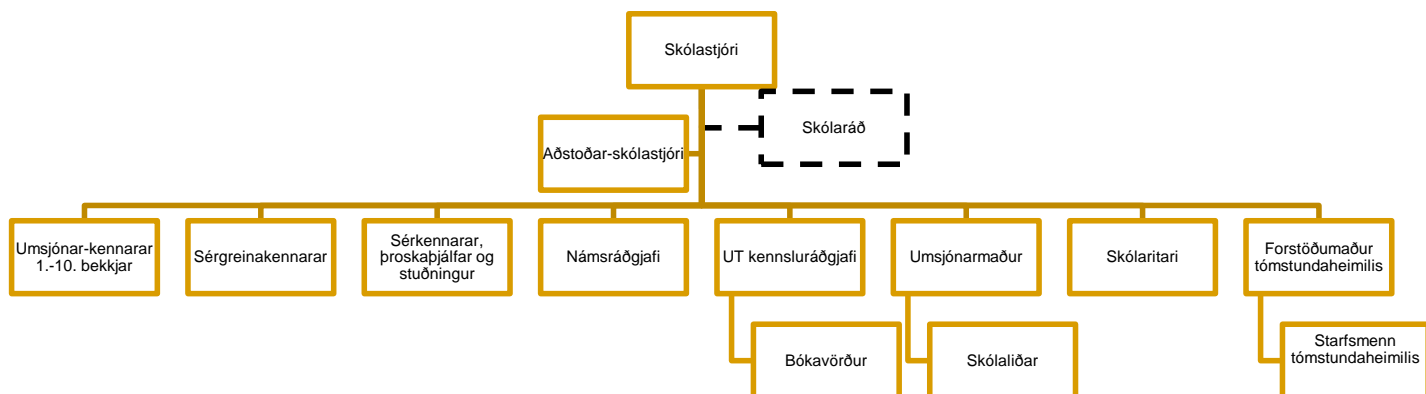
Við skólann starfa 48 starfsmenn, 25 kennarar og 2 stjórnendur. 1 kennsluráðgjafi, 1 nemendaráðgjafi, 1 þroskaþjálfari, 1 meðferðarfulltrúi, 3 stuðningsfulltrúar, 1 bókavörður, 6 starfsmenn við tómsundaheimilið, 5 skólaliðar, 1 ritari og 1 umsjónarmaður.

Eftirtaldir starfsmenn vinna við skólann.

Nafn	Staða	Netfang
Aðalheiður Þóra Bragadóttir	Þroskaþjálfari	<a href="mailto:adalheidur@sjalandsskoli.is">adalheidur@sjalandsskoli.is</a>
Anna Lilja Torfadóttir	Umsjónarkennari 10.bekk	<a href="mailto:annalilja@sjalandsskoli.is">annalilja@sjalandsskoli.is</a>
Árdís Björnsdóttir	Ritari	<a href="mailto:ardisb@sjalandsskoli.is">ardisb@sjalandsskoli.is</a>
Árni Freyr Haraldsson	Stuðningsfulltrúi	
Berglind Þórðardóttir	Umsjónarkennari 8. bekk	<a href="mailto:bergbindtho@sjalandsskoli.is">bergbindtho@sjalandsskoli.is</a>
Bjarney Gísladóttir	Bókavörður	<a href="mailto:bjarneyg@sjalandsskoli.is">bjarneyg@sjalandsskoli.is</a>
Bjarnveig S. Jakobsdóttir	Smíðakennari	<a href="mailto:bjarnveig@sjalandsskoli.is">bjarnveig@sjalandsskoli.is</a>
Bryndís A Rail	Sérkennari	<a href="mailto:bar@sjalandsskoli.is">bar@sjalandsskoli.is</a>
Davíð Örvar Ólafsson	Íþróttak./Sælukot	<a href="mailto:davido@sjalandsskoli.is">davido@sjalandsskoli.is</a>
Darri Steinn Konráðsson	Starfsm. Sælukots	
Edda Björg Sigurðardóttir	Aðstoðarskólastjóri	<a href="mailto:edda@sjalandsskoli.is">edda@sjalandsskoli.is</a>
Elfa Hrönn Friðriksdóttir	Umsjónark.9. bekk/Fæð.orlof	<a href="mailto:elfafr@sjalandsskoli.is">elfafr@sjalandsskoli.is</a>
Erna Sif Auðunsdóttir	Umsjónarkennari 9.bekk	<a href="mailto:ernaa@sjalandsskoli.is">ernaa@sjalandsskoli.is</a>
Eygló Ragnheiður Sigurðardóttir	Kennsluráðgjafi	<a href="mailto:eyglor@sjalandsskoli.is">eyglor@sjalandsskoli.is</a>
Guðrún Dóra Jónsdóttir	Myndmenntakennari	<a href="mailto:gudrunj@sjalandsskoli.is">gudrunj@sjalandsskoli.is</a>
Haraldur Stefán Viggósson	Starfsm.Sælukots	
Harpa Maren Sigurgeirsdóttir	Námsráðgjafi	<a href="mailto:harpamaren@sjalandsskoli.is">harpamaren@sjalandsskoli.is</a>
Helga Kristín Halldórsdóttir	Umsjónarkennari 1.-2.bekkjar	<a href="mailto:helgah@sjalandsskoli.is">helgah@sjalandsskoli.is</a>
Helgi Grímsson	Skólastjóri	<a href="mailto:helgi@sjalandsskoli.is">helgi@sjalandsskoli.is</a>
Hilmar Þór Sigurjónsson	Starfsm.Sælukots	
Hrafnhildur Sigurðardóttir	Umsjónarkennari 7.bekk	<a href="mailto:hrafnhildursig@sjalandsskoli.is">hrafnhildursig@sjalandsskoli.is</a>
Hrafnhildur Sævarsdóttir	Íþróttakennari	<a href="mailto:hrafnhs@sjalandsskoli.is">hrafnhs@sjalandsskoli.is</a>
Ingunn Þóra Hallsdóttir	Umsjónarkennari 3.-4. bekkjar	<a href="mailto:ingunnth@sjalandsskoli.is">ingunnth@sjalandsskoli.is</a>
Ingvar Þór Guðjónsson	Umsjónarkennari 5.-6. bekkjar	<a href="mailto:ingvarg@sjalandsskoli.is">ingvarg@sjalandsskoli.is</a>
Ingveldur Karlsdóttir	Umsjónarkennari 1.-2. bekkjar	<a href="mailto:ingveldurk@sjalandsskoli.is">ingveldurk@sjalandsskoli.is</a>
Íris Björk Baldursdóttir	Umsjónarkennari 3.-4. bekkjar	<a href="mailto:irisb@sjalandsskoli.is">irisb@sjalandsskoli.is</a>
Jóhanna Elísa Magnúsdóttir	Meðferðarfulltrúi	<a href="mailto:johannam@sjalandsskoli.is">johannam@sjalandsskoli.is</a>
Lea Björk Auðunsdóttir	Stuðningsfulltrúi/Sælukot	<a href="mailto:leaa@sjalandsskoli.is">leaa@sjalandsskoli.is</a>
Leonard Bizoi	Skólaliði	<a href="mailto:leonardb@sjalandsskoli.is">leonardb@sjalandsskoli.is</a>
Lilja Rún Sigurðardóttir	Starfsm.Sælukots	
Linda Rán Úlfisdóttir	Skólaliði	<a href="mailto:lindau@sjalandsskoli.is">lindau@sjalandsskoli.is</a>
Margrét Helgadóttir	Umsjónarkennari 9. bekkjar	<a href="mailto:maggy@sjalandsskoli.is">maggy@sjalandsskoli.is</a>
Margrét Tómasdóttir	Umsjónarkennari 5.-6. bekkjar	<a href="mailto:margrett@sjalandsskoli.is">margrett@sjalandsskoli.is</a>
Margrét Þorleifsdóttir	Umsjónarkennari 7. bekkjar	<a href="mailto:margreth@sjalandsskoli.is">margreth@sjalandsskoli.is</a>
Nina Stoyanova Atanasova	Skólaliði	<a href="mailto:ninaa@sjalandsskoli.is">ninaa@sjalandsskoli.is</a>

Ólafur Schram	Tónmenntakennari	<a href="mailto:olafurs@sjalandsskoli.is">olafurs@sjalandsskoli.is</a>
Ósk Auðunsdóttir	Umsjónark./Fæð.orlof	<a href="mailto:oska@sjalandsskoli.is">oska@sjalandsskoli.is</a>
Sesselja Þóra Gunnarsdóttir	Umsjónarkennari 8.bekklar	<a href="mailto:sesseljag@sjalandsskoli.is">sesseljag@sjalandsskoli.is</a>
Sigríður Ólafsdóttir	Sérkennari	<a href="mailto:sigriduro@sjalandsskoli.is">sigriduro@sjalandsskoli.is</a>
Sigurbjörg Ósk H. Sigurðardóttir	Umsjónarkennari 3.-4. bekkjar	<a href="mailto:sigurbjorgs@sjalandsskoli.is">sigurbjorgs@sjalandsskoli.is</a>
Sigurður Guðleifsson	Umsjónarmaður	<a href="mailto:sigu@sjalandsskoli.is">sigu@sjalandsskoli.is</a>
Silja Kristjánsdóttir	Textílkennari	<a href="mailto:siljak@sjalandsskoli.is">siljak@sjalandsskoli.is</a>
Sonia Dias F.C. Leite	Skólaliði	<a href="mailto:soniad@sjalandsskoli.is">soniad@sjalandsskoli.is</a>
Svanhildur Gísladóttir	Skólaliði	<a href="mailto:svanhildurqi@sjalandsskoli.is">svanhildurqi@sjalandsskoli.is</a>
Svavar Már Ólafsson	Starfsm. Sælukots	
Tandri Már Konráðsson	Starfsm. Sælukots	
Thelma Lind Jónsdóttir	Stuðningsfulltrúi/Sælukot	<a href="mailto:thelmaj@sjalandsskoli.is">thelmaj@sjalandsskoli.is</a>
Þórey Íris Halldórsdóttir	Umsjónarkennari 5.-6. bekkjar	<a href="mailto:thoreyh@sjalandsskoli.is">thoreyh@sjalandsskoli.is</a>

## Skipurit skólans



## Skólaráð

Við grunnskóla starfar skólaráð (skv. lögum nr. 91, 8. gr.) sem er samráðsvettvangur skólastjóra og skólasamfélags um skólahald. Skólaráð tekur þátt í stefnumörkun fyrir skólann og mótnun sérkenna hans. Skólaráð fjallar m.a. um skólanámskrá skólans, árlega starfsáætlun, rekstraráætlun og aðrar áætlanir um skólastarfið.

Skólaráð er skipað níu einstaklingum til tveggja ára í senn, tveimur fulltrúum kennara ásamt einum fulltrúa annars starfsfólks, tveimur fulltrúum nemenda og tveimur fulltrúum foreldra, auk skólastjóra sem stýrir stafi skólaráðs og ber ábyrgð á stofnun þess. Skólaráð velur að auki einn fulltrúa grenndarsamfélags til að sitja í ráðinu eða viðbótarfulltrúa úr hópi foreldra. Auk þess skal skólastjóri boða til sameiginlegs fundar skólaráðs og stjórnar nemendafélags að lágmarki einu sinni á ári.



Upplýsingar um skólaráð skólaárið 2012-2013 má finna heimasíðu skólans: <http://www.sjalandsskoli.is/skolinn/nefndir-og-rad/>

## Foreldrafélag

Markmið félagsins er að efla samstarf heimila og skólans þannig að það leiði af sér öflugra skólastarf með menntun, heill og hamingju nemenda að leiðarljósi. Einnig það að vera samstarfsvettvangur foreldra sem uppalenda.

Stjórnina skipa 7 fulltrúar foreldra valdir úr röðum bekkjarfulltrúa eða almennra félagsmanna og skiptir stjórnin með sér verkum. Aðalfundur félagsins er haldinn að hausti ár hvert með hefðbundinni aðalfundardagskrá. Upplýsingar um stjórn foreldrafélags Sjálandsskóla 2012 - 2013 má finna á heimasíðu skóla á vefslóðinni: <http://www.sjalandsskoli.is/foreldrar/foreldrafelag/>

## Stjórn nemendafélags og félagsmiðstöð

Samkvæmt 10. gr. laga um grunnskóla skal starfrækt nemendafélag í grunnskólum sem á m.a. að vinna að félags-, hagsmuna- og velferðarmálum þeirra. Starfsáætlun og fundargerðir nemendafélagsins er að finna á vef skólans undir slóðinni:

<http://www.sjalandsskoli.is/skolinn/nefndir-og-rad/>

Við skólann er starfandi nemendafélag markmið félagsins er að

- Vinna að hagsmuna- og velferðarmálum nemenda.
- Skipuleggja og sjá um félagslíf nemenda í Sjálandsskóla.

Allir nemendur Sjálandsskóla teljast félagar í NS. Nemendafélag Sjálandsskóla vinnur með:

- Klakanum, félagsmiðstöð í Sjálandsskóla. Félagsmiðstöðin og stjórn nemendafélagsins sér um skipulag og umsjón félagsstarfs á mið- og unglíngastigi.
- Foreldrafélagi Sjálandsskóla
- Skólaráði Sjálandsskóla vegna vinnu að hagsmuna- og velferðarmálum nemenda og skipar tvo fulltrúa félagsins í skólaráð.
- Ungmennaráði Garðabæjar og skipar tvo fulltrúa félagsins í ráðið.

## Stjórn nemendafélagsins

Upplýsingar um stjórn nemendafélagsins, starfsáætlun og fundargerðir má finna á heimasíðu skólans, vefslóð: <http://www.sjalandsskoli.is/skolinn/nefndir-og-rad/>

## Félags - og tómstundastarf

Boðið er upp á ýmislegt tómstundastarf í tengslum við skólann. Reglulega eru haldnar bekkjarskemmtanir hjá öllum árgöngum. Diskótek eru haldin af og til yfir veturinn fyrir nemendur frá 5. bekk. Nemendur á unglíngastigi sækja starf á vegum félagsmiðstöðvarinnar Klakan. Skipulögð dagskrá er á fimmtudögum fyrir unglíngastig og á þriðjudögum fyrir miðstig. Aðstoðarforstöðumaður félagsmiðstöðvarinnar Klakans er Helga Vala Gunnarsdóttir. Kór er starfræktur á vegum skólans fyrir nemendur á mið og unglíngastigi. Samspil, eða starf í hljómsveit, er einnig í boði fyrir nemendur á mið- og unglíngastig. Öðru

hvoru eru haldin tómstundanámskeið í skólanum, ýmist á vegum skólans, Klakans, Sælukots eða annarra aðila sem eru í samstarfi við skólann.

## Tómstundaheimilið Sælukot

Lengd viðvera er í boði fyrir nemendur eftir skóla í tómstundaheimili Dvöl í tómstundaheimili er valkostur sem foreldrar/forráðamenn velja fyrir barn sitt og greiða fyrir. Gjaldskrá er háð ákvæðum bæjarstjórnar Garðabæjar. Nánari upplýsingar er að finna á heimasíðu skólans <http://www.sjalandsskoli.is/foreldrar/saelukot/> og á vefsíðu Garðabæjar [www.gardabaer.is](http://www.gardabaer.is).

Opið er alla skóladaga frá lokum skóladags til kl.17:15. Á skipulagsdögum, í vetrarleyfi og jóla- og páskaleyfi er einnig opið. Börnin koma með nesti að heiman eða eru í áskrift að síðdegishressingu. Skólaárið 2012-2013 starfa 10 starfsmenn í tómstundaheimilinu og þar eru um 85 börn.

## Stoðþjónusta

### Sérstakur stuðningur við nemendur

Í grunnskólalögum er kveðið á um að skólinn skuli haga störfum sínum í sem fyllstu samræmi við eðli og þarfir hvers nemanda og stuðla að alhliða þroska hvers og eins. Samkvæmt lögum eiga allir nemendur rétt á námi við hæfi í grunnskólum og sveitarfélögum er skylt að mæta þörfum nemenda. Í Sjálandsskóla er leitast við að finna leiðir til að mæta þessu hlutverki á sem bestan hátt og gera námið sem skilvirkast, að skóladagurinn gagnist öllum nemendum og skólastarfið sé sem ánægjulegast.

Helstu markmið stuðningsins eru:

- að styrkja sjálfsmynd nemenda
- að nemendur fái kennslu í samræmi við þroska og getu
- að styrkja nemendur í sjálfstæðum vinnubrögðum
- að efla félagsfærni nemenda
- að treysta samskipti við foreldra sem best.

	Hvert á að leita fyrst?	Aðrir sem að málinu koma
<b>Námsörðugleikar</b>	Umsjónarkennari Námsráðgjafi	Lausnateymi Nemendaverndarráð
<b>Samskiptaörðugleikar</b>	Umsjónarkennari Námsráðgjafi	Lausnateymi Nemendaverndarráð Skólastjórnendur
<b>Tal- eða málörðugleikar</b>	Umsjónarkennari Talmeinafræðingur	Lausnateymi
<b>Einelti</b>	Umsjónarkennari Námsráðgjafi Skólastjórnendur	Eineltisteymi Lausnateymi Nemendaverndarráð
<b>Sorg – ástvinamissir skilnaður</b>	Umsjónarkennari Skólastjórnendur	Námsráðgjafi Áfallateymi

		Nemendaverndarráð
<b>Vanlíðan - óöryggi – veik sjálfsmynd</b>	Umsjónarkennari Námsráðgjafi	Lausnateymi Nemendaverndarráð
<b>Hegðunarerfiðleikar</b>	Umsjónarkennari Skólastjórnendur	Lausnateymi Nemendaverndarráð
<b>Ofbeldi</b>	Umsjónarkennari Skólastjórnendur	Lausnateymi Nemendaverndarráð Lögregla

## Lausnateymi

Lausnateymi er til stuðnings kennurum vegna nemenda með námserfiðleika og hegðunar- og samskiptaörðugleika. Teymið veitir ráðgjöf, forgangsraðar verkefnum og tímamagni og vísar málum til nemendaverndarráðs ef bjargir lausnateymis duga ekki til. Lausnateymi skólans skipa: Aðstoðarskólastjóri, sérkennarar, þroskaþjálfari og námsráðgjafi. Lausnateymi fundar að öllu jöfnu aðra hverja viku allt skólaárið.

## Nemendaverndarráð

Samkvæmt grunnskólalögum nr. 66/1995 er starfrækt nemendaverndarráð í skólanum. Það starfar samkvæmt reglugerð um nemendaverndarráð í grunnskólum.

Í nemendaverndarráði eiga sæti skólastjóri, aðstoðarskólastjóri, námsráðgjafi, sálfræðingar skólans, aðstoðarforstöðumaður félagsmiðstöðvarinnar, hjúkrunarfræðingur og fulltrúi frá fjölskyldu- og heilbrigðissviði Heilsugæslu Garðabæjar nemendaverndarráðsfundi. Fulltrúi frá fjölskyldusviði Garðabæjar situr fundi ráðsins eftir þörfum. Hlutverk nemendaverndarráðs er að samræma skipulag og framkvæmd þjónustu við nemendur varðandi sérkennslu, sálfræðiþjónustu, félagslega þjónustu, heilsuvernd og aðra sérfræðiþjónustu.

Fundir eru haldnir tvisvar í mánuði. Lausnateymi vísar málum til umfjöllunar í nemendaverndarráði, einstakir starfsmenn skólans og fulltrúar í nemendaverndarráði geta óskað skriflega eftir upptöku mála. Gengið er út frá því að foreldrar nemenda séu upplýstir um að fjallað verði um málefni barnsins áður en fundur er haldinn. Nemendaverndarráð skráir stöðu málsins, fjallar um það faglega, leggur fram tillögur og fylgist með framvindu mála. Ráðið getur kallað á sinn fund þá aðila innan skólans og utan sem það telur að geti upplýst sig um ákveðin málefni. Full trúnaðarskylda fundarmanna gildir á öllum fundum nemendaverndarráðs.

## Sérkennsla

Sérkennsla í Sjálandsskóla skiptist í eftirtalda þætti:

- Kennsla nemenda með einstaklingsnámskrá. Kennsla sem felur í sér verulega breytingu á námsmarkmiðum, námsefni, námsaðstæðum og/ eða kennsluaðstæðum.
- Stuðningsmiðuð kennsla. Aðaláhersla á lestur og stærðfræði. Ekki er vikið verulega frá bekkjarnámskrá.

- Félagssærniþjálfun í jákvæðri hegðun í skólanum og/eða í samskiptum. Þjálfunin er ýmist kerfisbundin í stærri og minni hópum eða sem hluti af daglegu starfi.
- Nýbúafræðsla, ætluð nemendum sem hafa annað tungumál en íslensku að móðurmáli eða hafa dvalið langdvölum erlendis.

Nemendur fá sérkennslu samkvæmt greiningu sérfræðinga og greinandi skimunarprófum, ábendingum ýmissa aðila, svo sem leikskólakennara, talmeinafræðings, kennara, og foreldra. Að vori ræða sérkennarar við umsjónarkennara um stöðu nemenda og meta þeir sameiginlega þörf fyrir sérkennslu á komandi skólaári. Sérkennslutímum er skipt milli nemenda í samræmi við þarfir þeirra og endurskoðun fer fram nokkrum sinnum á ári. Skólaárið 2012-2013 starfa í skólanum þrjú sérkennarar í hlutastarfi, einn þroskaþjálfari í fullu starfi, einn meðferðarfulltrúi í hlutastarfi og 4 stuðningsfulltrúar. Skólaliðar sinna einnig stuðningi við störf nemenda.

### Skimanir og greiningar

Skipunarpróf eru lögð fyrir samkvæmt samræmdu skipulagi grunnskóla Garðabæjar. *Leið til læsis* skimunarpróf er lagt fyrir nemendur í 1. bekk í október ár hvert. Því næst eru eftirfylgniþróf lögð fyrir til að fylgjast með árangri kennslunnar og framgangi lestranámsins hjá hverjum og einum nemanda. Eftirfylgniþróf eru einnig notuð í 2. - 4. bekk. Þá eru stöðupróf *Leið til læsis* notuð fyrir nemendur í 4.- 9. bekk eftir því sem þau verða tilbúin hjá Námsmatsstofnun en þau eru enn í þróun. *Aston Index* er lagt fyrir nemendur í 1. – 6. bekk en það er greining á færni í stafsetningu. Talmeinafræðingur leggur fyrir lesskimunarpróf *Les 1* og *Les 2* fyrir nemendur í 1. og 2. bekk í maí. Önnur greinandi próf sem notuð eru *TOLD 2P* og *TOLD 2I* málþroskaþróf sem lagt er fyrir af talmeinafræðingi. *Hljóðfærni* verður lagt fyrir í fyrsta skipti á þessu skólaári af sérkennara en það er fyrir börn í 1. bekk sem teljast ver í áhættuhópi hvað varðar hljóðverfisvitund og hljóðavitund.

*GRP 14* er lagt fyrir nemendur í 9. bekk í nóvember ár hvert en það er greinandi hóppróf þar sem prófaður er leshraði, lesskilningur, lestrarnákvæmni og stafsetning. Prófið gefur vísbendingu um þá nemendur sem hugsanlega eiga við lestrarvanda að etja.

Niðurstöður samræmdra prófa í 4., 7. og 10. bekk eru einnig nýttar til skimunar. Lögð eru fyrir greinandi próf í talnaskilningi fyrir þá nemendur sem ekki ná viðmiðum í 4. bekk stærðfræði á samræmdum prófum. Talnalykill er lagður fyrir nemendur í 7. bekk sem eiga í erfiðleikum í stærðfræði.

Sérkennari leggur *LOGOS* lestrargreiningarprófið fyrir nemendur þegar grunur er um lesblindu. Unnar eru skýrslur út frá niðurstöðum prófsins og skilafundir haldnir með foreldrum og umsjónarkennara.

### Sálfræðipjónusta

Sálfræðipjónusta skólans er á vegum skólaskrifstofu Garðabæjar. Bæði starfsmenn skólans og foreldrar geta óskað aðstoðar hans og skal það gert á sérstökum eyðublöðum.

Skólasálfræðingar Sjálandsskóla eru tveir: Brynjólfur Brynjólfsson (5.-10. bekkur) og Trausti Valsson (1.-4. bekkur). Starfssvið skólasálfræðings er fyrst og fremst sálfræðileg greining á

líðan og vandamálum nemenda. Sálfræðingar veitir nemendum, forráðamönnum og starfsmönnum ráðgjöf vegna náms- og tilfinningavanda. Skólasálfræðingur, starfar í skólanum í hlutastarfi. Þeir sitja í nemendaverndarráði skólans og hafa upplýsingaskyldu gagnvart því. Foreldrar geta einnig leitað til sálfræðings skólans á skólaskrifstofu Garðabæjar.

### Talmeinafræðingur

Þjónusta talmeinafræðings er á vegum skólaskrifstofu Garðabæjar. Talmeinafræðingur leggur fyrir málproskapróf og veitir nemendum, kennurum og foreldrum ráðgjöf. Talmeinafræðingur skólans er Stella Hermannsdóttir. Foreldrar geta leitað til talmeinafræðings skólans á skólaskrifstofu Garðabæjar. Talmeinafræðingur er við í skólanum tvo fimmtudaga í mánuði. Foreldrar geta leitað til talmeinafræðings á viðverutíma hans í Sjálandsskóla eða á skólaskrifstofu Garðabæjar.

### Túlkapjónusta

Boðið er upp á túlkapjónustu í samskiptum við foreldra og börn þegar þörf krefur.

### Námsráðgjöf

Við Sjálandsskóla er starfandi náms- og starfsráðgjafi í 50% starfi. Námsráðgjafi er málsvari nemenda og trúnaðarmaður. Til námsráðgjafa geta nemendur og foreldrar leitað í ýmsum málum. Allt sem snertir velferð nemenda og stuðlar að vellíðan þeirra bæði í skólanum og utan hans tengist starfi námsráðgjafans.

Helstu verkefni námsráðgjafa eru:

- Veita nemendum ráðgjöf um náms- og starfsval og fræða þá um nám, störf og atvinnulíf.
- Leiðbeina nemendum um vinnubrögð í námi.
- Veita nemendum ráðgjöf í einkamálum þannig að þeir eigi auðveldara að ná settum markmiðum í námi.
- Taka þátt í að skipuleggja náms- og starfsfræðslu í skólanum.
- Aðstoða nemendur við að setja sér markmið og gera sér grein fyrir eigin áhugasviðum
- Sinna fyrirbyggjandi starfi í samstarfi við aðra starfsmenn skólans.
- Veita foreldrum ráð varðandi nám og hegðun barna þeirra.

Námsráðgjafi vinnur í nánú samstarfi við foreldra eftir því sem við á og hefur samráð við aðra sérfræðinga innan og utan skólans, kennara, sérkennara, hjúkrunarfræðing, skólasálfræðing og skólastjórnendur og vísar málum til þeirra eftir því sem við á. Námsráðgjafi er með viðtalstíma eftir samkomulagi

### Skólaheilsugæsla

Heilsugæslan í Sjálandsskóla er á vegum Heilsugæslu Garðabæjar. Skólalæknir skólans er Jón Steinar Jónsson. Hjúkrunarfræðingur skólans er Kristín Blöndal og er hún við í skólanum á mánudögum, þriðjudögum og fimmtudögum fyrir hádegi. Hjúkrunarfræðingurinn vinnur í náinni samvinnu við skólalækni foreldra/ forráðmenn, skólastjórnendur, kennara og aðra sem veita skólabarninu þjónustu. Skólahjúkrunarfræðingur sér um heilbrigðisfræðslu nemendanna, flúorskolar og sér um hefðbundnar heilbrigðis skoðanir skólabarna. Hann sér um bólusetningar á nemendum í 7.bekk. Forráðamenn geta haft samband við skólahjúkrunarfræðing á viðverutíma hans í skólanum. Á öðrum tímum geta foreldrar haft samband við skrifstofu skólans sem sér þá um að koma skilaboðum til hjúkrunarfræðings.

## Skólareglur

Í reglugerð um skólareglur (270/2000) er kveðið á um að skólareglur skuli vera skýrar og afdráttarlaugar og í samræmi við aðalnámskrá og lög um grunnskóla. Í þeim á að kveða á um almenna umgengni, samskipti, stundvísi, ástundun náms og heilbrigðar og hollar lífsvenjur. Í reglum á að koma skýrt fram hvernig skólinn ætlar að bregðast við brotum á þeim.

Í Sjálandsskóla er lögð áhersla á að byggja upp skólabrag sem einkennist af vinsemd og virðingu. Eftirtaldir reglur voru samþykktar sem skólareglur Sjálandsskóla á fulltrúapingi í skólanum haustið 2005.

1. Skólinn er vinnustaður okkar allra, hver nemandi og starfsmaður á rétt á því að fá frið til að vinna sína vinnu.
2. Við virðum hvert annað, hjálpumst að og komum vel fram við alla í orði og verki.
3. Við fylgjum fyrirmælum starfsmanna.
4. Við komum með hollt og gott nesti í skólann.
5. Við hugsum vel um skólann, eigur okkar og annarra.
6. Við göngum hljóðlega um og sýnum varúð í allri umgengni í skólanum og á skólalóðinni.
7. Skólalóðin er leiksvæði okkar allra og við sýnum sanngirni í leik og starfi.

Á heimasíðu skólans má finna skólareglur og viðurlög við brotum á þeim á vefslóð: <http://www.sjalandsskoli.is/skolinn/skolareglur/>

## Öryggi nemenda

Þegar vá steðjar að vegna utanaðkomandi þátta s.s. veikindafaraldra, óveðurs, eða náttúruhamfara er unnið samkvæmt áætlun almannavarna. Áætlunin er kynnt reglulega og er aðgengileg á vef skólans, <http://www.sjalandsskoli.is/hagnytt/ovedur/>

## Rýmingaráætlun

Rýmingaráætlun er í gildi og hangir uppi í öllum rýmum skólans. Áætlunin er kynnt árlega og haldin rýmingaræfing. Í kjölfar æfingar er áætlunin endurmetin og breytingar gerðar ef þurfa þykir. Sjá nánar á: <http://www.sjalandsskoli.is/hagnytt/rymingaraaetlun/>

## Innra mat skólans

Mati á skólastarfi er skipt í innra og ytra mat. Með innra mati er átt við sjálfsmat stofnunar, unnið af starfsmönnum hennar. Með ytra mati er átt við úttekt á starfsemi stofnunar sem unnin er af utanaðkomandi aðilum.

Í gildandi lögum um grunnskóla er að finna ákvæði um mat á skólastarfi. Þar er megináhersla lögð á sjálfsmat skóla en jafnframt ber menntamálaráðuneytinu að sjá til þess að fram fari ytra mat á starfsemi einstakra skóla eða á einstökum þáttum skólastarfs og jafnframt að úttekt sé gerð á sjálfsmatsaðferðum skóla. Starfandi er sjálfsmatsteymi í Sjálandsskóla. Skólinn vinnur eftir sjálfsmatskerfinu Gæðagreininir. Sjálfsmatsáætlanir og skýrslur eru á vef skólans. <http://www.sjalandsskoli.is/skolinn/sjalfsmat/>

## Símenntunaráætlun

Símenntun starfsfólks má skipta í tvo meginþætti: Þættir sem eru nauðsynlegir fyrir skólann annars vegar og hins vegar þættir sem starfsfólk metur æskilega eða nauðsynlega fyrir þróun sína í starfi. Skólastjóri ákvarðar almenna þörf fyrir námskeið og fræðslufundi út frá stefnu skólans, áhersluatriðum næsta vetrar og/eða þróunarvinnu á grundvelli sjálfsmats skóla. Starfsfólki ber að gera skólastjóra grein fyrir þeim þáttum í sí- og endurmenntun sem þeir hafa áhuga á að sinna til að halda sér við í starfi eða bæta við nýrri þekkingu sem nýtist í starfi. Starfsfólki er skylt að fara á námskeið sem skólinn skipuleggur í samræmi við símenntunaráætlun skóla, enda séu þau á vinnutíma og starfsfólki að kostnaðarlausu.

### Fyrirhuguð sameiginleg námskeið starfsfólks eru eftirfarandi:

- Skyndihjálp
- Námskeið í matskerfinu: Leið til læsis fyrir kennara 1.bekkja og sérkennara í grunnskólum í Garðabæ
- Ný aðalnámskrá grunnskóla
- Tímastjórnun

### Þróunarverkefni

- Rýning á skólastarfinu með hliðsjón á grunnþáttum menntunar sem kynntir eru í aðalnámskrá grunnskóla.
- Rýning á þemum í ljósi námskráa námssviða.
- Innleiðing mats á námshæfni nemenda sem boðuð er í aðalnámskrá grunnskóla.
- Aukin notkun á upplýsingakerfinu Mentor (allir árgangar).
- Heimavinna nemenda. Í ljósi niðurstöðu foreldrakönnunar á seinasta ári þarf að skerpa enn áherslu varðandi heimavinnu nemenda.

### Verkefni sem leggja á áherslu á skólaárinu:

- Klakinn - ný félagsmiðstöð í skólanum. Þróa starf og starfshætti á unglíngastigi og í 5.-7. bekk.
- Sjálandsskóli – Grænfánaskóli
- Samstarf við Leikskólann Sjáland um starf í 5. ára bekk sem hefur haft aðsetur í Sjálandsskóla frá haustinu 2010. Skoðaðir verða kostir og gallar þessar verkefnis og skoðað að taka upp kennslu fyrir 5 ára börn.

### Nýbreytniverkefni: Comeniusarverkefnið Treasure Island

Sjálandsskóli fékk úthlutað styrk frá Menntaáætlun ESB til þess að taka þátt í Evrópsku samstarfsverkefni fyrir skólaárin 2011 – 2013. Þetta verkefni ber heitið **Fjársjóðseyjan eða Treasure Island** og er verkefni sem unnið er í samstarfi grunn- og leikskóla frá 8 löndum í Evrópu. Þessi lönd eru Ísland, Noregur, England, Spánn, Pólland, Frakkland, Grikkland og Ítalía. Nemendur í 1. og 2. bekk hafa, ásamt umsjónarkennurum, listgreinakennurum og tónmenntakennara, unnið með náttúrulega fjársjóði og lært að hlúa að og varðveita þá. Á skólaárinu 2011 - 2012 var lögð áhersla á vatnið og unnu nemendur með það á fjölbreyttan hátt. Þeir fóru m.a. í vettvangsferðir þar sem þeir könnuðu lífríkið í fjörunni við Sjálandsskóla, mældu vatnsnotkun í skólanum og báru saman við aðra skóla, lærðu söngva um vatn á tungumálum samstarfsaðila og unnu ýmis önnur verkefni tengd vatninu. Verkefnið hlaut viðurkenningu eTwinning á Íslandi og einnig eTwinning í Evrópu.