

Skólaárið
2017-2018

Starfsáætlun Sjálandsskóla



Efnisyfirlit

Efnisyfirlit	1
Inngangur.....	3
Hagnýtar upplýsingar	3
Skrifstofuþjónusta	4
Aðkoma að skóla	4
Hjól	4
Forföll nemenda	4
Leyfi frá skólasókn	4
Öryggi nemenda	5
Gæsla í frímínútum	5
Gæsla í íþróttahúsi.....	5
Óskilamunir.....	5
Ábyrgð á persónulegum eigum nemenda.....	5
Tryggingar	5
Mötuneyti og nesti.....	5
Stjórnun skólans og starfsfólk.....	6
Skipurit skólans.....	6
Starfsfólk	7
Skólaárið og skóladagatal	7
Sérstakir dagar	7
Skóladagur nemenda.....	8
Skólabragur	10
Skólareglur.....	10
Nemendur.....	12
Nemendafélag, félags- og tómstundastarf	12
Foreldrar	13
Miðlun upplýsinga til foreldra	13
Foreldra- og nemendasamtöl	13
Foreldrafélag	13
Tilhögun kennslu	13
Áherslur skólans.....	13
Útfærsla viðmiðunarstundaskrár	14
Námsvísar – kennsluáætlanir	14
Stoðþjónusta - sérfræðiþjónusta	14
Lausnateymi	15

Nemendavernd.....	15
Sálfræðiþjónusta.....	15
Talkennsla	16
Sérkennsla og stuðningur.....	16
Námsráðgjöf	16
Listmeðferð.....	16
Skólaheilsugæsla	16
Túlkþjónusta.....	17
Mat á skólstarfi og skólaþróun.....	17
Innra mat	18
Ytra mat	18
Símenntun	18
Skólaþróun	19

Inngangur

Samkvæmt 29 gr. grunnskólalaga nr, 91/2008 ber hverjum grunnskóla að gefa út skólanámskrá og starfsáætlun. Skólastjóri er ábyrgur fyrir gerð þeirra og skal semja þær í samráði við kennara skólans.

Í árlegri starfsáætlun er m.a. gerð grein fyrir skóladagatali, þ.m.t. lengd jólaaleyfis, páskaleyfis og annarra vetrarleyfa, starfsáætlun nemenda, skólareglum, stoðþjónustu, félagslífi og öðru því sem varðar starfsemi skólans ár hvert. Þar skal birta upplýsingar um starfslið skólans, stjórnkerfi, mögulegan stuðning fyrir nemendur af ýmsu tagi og almennar hagnýtar upplýsingar um skólahald hvers skólaárs. Starfsáætlun skóla skal árlega lögð fyrir skólanefnd til staðfestingar sem staðfestir gildistöku hennar þegar ljóst er að hún hafi verið unnin í samræmi við lög, reglugerðir, aðalnámskrá, kjarasamninga og ákvarðanir sveitastjórnar um fyrirkomulag skólahalds. Hér birtist starfsáætlun Sjúlandsskóla fyrir skólaárið 2017-2018 nánari upplýsingar er hægt að nálgast á vef skólans www.sjalandsskoli.is

Skólasöngur Sjúlandsskóla

Í tilefni 10 ára afmælis Sjúlandsskóla gáfu foreldrar skólans skólanum skólalag, Sjúlandsslagið. Höfundur lags og texta er Heiðar Örn Kristjánsson

Sjúlandslagið

Skólinn minn í Sjúlandi
skjólíð mitt.
Félagslífið flæðandi,
fjölbreytt og marglitt.

Sjúlandsskóli er skólinn minn.
Skapa og vilja er lykillinn.

Vínátta og virðing, von og samhljómur.
Hraustleg hreyfing og hrífandi lærdómur.
Lífandi leikur og lífsgleði í Sjúlandi.

Hagnýtar upplýsingar

Sjúlandsskóli
Langalína 8
210 Garðabær
Sími: 590-3100
Netfang: sjalandsskoli@sjalandsskoli.is
Heimasíða: [www.http://sjalandsskoli.is](http://www.sjalandsskoli.is)

Skólastjóri: Edda Björg Sigurðardóttir
Aðstoðarskólastjóri: Sesselja Þóra Gunnarsdóttir
Umsjónarmaður fasteignar: Sigurður Guðleifsson, sími 820-8520.
Tómstundaheimilið Sælukot: Forstöðumaður er Hildur Harðardóttir, sími 590-3113.

Skrifstofujónusta

Skrifstofa skólans er opin frá kl. 8:00 -16:00 mán., - fim. en 8:00-15:00 á föstudögum. Ritari skólans er Linda Rán Úlfsdóttir.

Aðkoma að skóla

Aðalinngangurinn er að vestanverðu við Löngulínu fyrir miðju skólans. Þaðan er gengið inn í íþróttamiðstöð og samkomusal skólans. Skrifstofur skólans eru á efri hæð skólans í austurálmú næst sjónum.

Austur inngangar eru fjórir. Sá sem næstur er Vífilsstaðavegi er ætlaður nemendum í 7. -10.b. og nemendum í 7.- 9. bekk Alþjóðaskólans. Sá í miðið er ætlaður nemendum í 1.-6.bekk. Nemendur Alþjóðaskólans nota inngang íþróttahússins.

Bílastæði við Löngulínu eru skammtímastæði. Bílastæði skólans eru austan við íþróttavöllinn fyrir ofan Ránargrund. Þeir sem koma akandi að skólanum með börn sín eru beðnir um að nota sleppistæði við hringtorgið. Foreldrar eru hins vegar vinsamlegast beðnir um að leggja ekki bifreiðum í hringtorgið ef þeir eiga erindi inn í skólann heldur leggja í bílastæðin. Nemendur eiga að ganga inn í skólann þar sem þeirra vinnusvæði er og skór þeirra þurfa alltaf að vera í viðeigandi skóhillum sem eru merktar þeirra árgangi. Aðkoma neyðar- og þjónustubíla er um Ránargrund. Öðrum er ekki heimilt að koma þá leið að skólanum.

Nemendur eru hvattir til að koma gangandi eða hjólandi í skólann. Nauðsynlegt er að foreldrar finni með börnum sínum bestu og öruggustu leiðina í skólann, hvetji þau til að nota gangbrautir og bendi þeim á slysaáhrifur sem ber að varast. Nauðsynlegt er að nemendur séu með endurskinsmerki svo ökumenn eigi auðveldara með að sjá þá í skammdeginu.

Hjól

Hjól, hjólabretti og línuskautar eru leyfð til að ferðast til og frá skóla og er skylda að nota hjálm. Notkun hjóla, hjólabretta og línuskauta er óheimil á skólalóð á skólatíma. Ef nemendur koma á línuskautum í skólann þurfa þeir að taka með sér skó því óheimilt er að vera á línuskautum á skólalóðinni á skólatíma og í útikennslu. Nemendum er frjálst að koma á reiðhjólum í skólann treysti forráðamenn barni sínu til þess. Rétt er þó að minna á mikilvægi þess að kenna börnunum öruggustu leiðirnar í skólann og gæta að búnaði hjólsins s.s ljósabúnaðar og lása. Skólinn tekur ekki ábyrgð á hjólum eða öðrum verðmætum sem geymd eru við skólann.

Forföll nemenda

Forráðamenn tilkynna forföll nemenda fyrir upphaf skóladags í gegnum upplýsingakerfið Námfús, í tölvupósti til umsjónarkennara, til ritara skólans í síma 5903100 eða á netfangið sjalandsskoli@sjalandsskoli.is.

Leyfi frá skólasókn

Ef nemandi þarf að fá leyfi frá skólasókn hluta úr degi eða einn skóladag skal haft samband við umsjónarkennara. Ef um lengri tíma er að ræða en einn dag skal sækja um það skriflega á [eyðublöðum](#) á skrifstofu og heimasíðu skólans (skólinn/eyðublöð). Það er á ábyrgð forráðamanna að sjá til þess að nemendur vinni upp það námsefni sem þeir missa af enda er um leyfi frá skólasókn að ræða en ekki námi. Ef óskað er eftir undanþágu frá skyldunámi í námsgrein er sótt um það skriflega til skólastjóra sem leggur umsókn fyrir nemendaverndarráð til umsagnar. [Eyðublöð](#) eru á heimasíðu skólans (skólinn/eyðublöð).

Öryggi nemenda

Þegar vá steðjar að vegna utanaðkomandi þátta s.s. veikindafaraldra, óveðurs, eða náttúruhamfara er unnið samkvæmt áætlun almanna- og veitingaáætlun. [Áætlunin](#) er aðgengileg á vef skólans og Garðabæjar. Hver skóli gerir eigin áætlanir og verkferla um ýmislegt er varðar öryggi nemenda, s.s. áfallaáætlun, forvarnaáætlun, eineltisáætlun og rýmingaráætlun. Sjá nánar í [skólanámskrá](#) og [vef skólans](#).

Gæsla í frímínútum

Allir kennarar og starfsmenn Sjálandsskóla sjá um alla gæslu í frímínútum á skólatíma. Skólastjóri og aðstoðarskólastjóri skipuleggja gæslu í samráði við kennara og þroskaþjálfara. Frá 1. október mega nemendur í 1. – 7. bekk hafa val um að vera inni eða úti í frímínútum í hádeginu en fara í útivist á morgnana. Ef umgengni eða eftirfylgd fyrir mæla gengur ekki sem skildi áskilja skólastjórnendur sér rétt til að breyta því. Nemendur í 8. - 10. bekk mega dvelja inni í öllum frímínútum.

Gæsla í íþróttahúsi

Starfsmenn íþróttahúss sjá um gæslu í búningasklefum og á göngum íþróttahúss. Stuðningsfulltrúar fylgja nemendum með stuðning í íþróttir og sund.

Óskilamunir

Hjá því verður ekki komist að á hverju ári verður eftir fjöldi óskilamuna í skólanum. Foreldrum og nemendum er bent á að snúa sér til starfsmanna skólans og/eða íþróttahúss í leit að týndum eignum. Sá fatnaður sem hefur ekki verið sóttur í lok skólaárs er gefinn til hjálparstofnana eða líknarféлага.

Ábyrgð á persónulegum eignum nemenda

Skólinn tekur ekki ábyrgð á fjármunum og persónulegum eignum nemenda, nema hægt sé að rekja það til starfsfólks eða vanbúnaðar skólahúsnæðis. Því eru foreldrar/forráðamenn beðnir að sjá til þess að nemendur komi ekki með peninga eða óþarfa hluti í skólann. Skólinn hvetur foreldra/forráðamenn til að merkja vel allan fatnað nemenda, töskur og aðrar eigur.

Tryggingar

Öll skólabörn í Garðabæ eru tryggð hjá VÍS hvort sem það eru líf-, örorku- eða slysatryggingar á meðan þau eru á ábyrgð skóla á skólatímum s.s. á skólalóð eða í ferðum á vegum skólans. Gera þarf skýrslu um þau óhöpp sem upp kunna að koma og senda VÍS til varðveislu. Foreldrum er bent á að senda reikninga sem verða til vegna slysa til VÍS sem sér um að greiða sjúkrakostnað enda skýrslan í þeirra höndum.

Mötuneyti og nesti

Nemendur borða „litla“ nesti sitt öðru hvoru megin við útivist að morgni kl. 9:30 eða 9:50. Nesti hafa nemendur með sér að heiman og mælst er til að hollusta sé í fyrirrúmi. Lagt er til að ávextir og grænmeti sé aðaluppistaðan í því nesti.

Garðabær hefur gert samning við *Skólamat* sem sér um framleiðslu á heitum mat fyrir nemendur í hádeginu. Nemendur geta verið í áskrift alla daga vikunnar eða suma daga. Nemendur sem koma með nesti að heiman hafa aðgang að örbylgjuofni og samlokugrilli. Eldri nemendur hafa einnig aðgang að heitu vatni, af öryggisástæðum hafa nemendur á yngsta ekki aðgang að sjóðandi vatni. Nánari upplýsingar um matseðla o.fl. er að finna á www.skolamatur.is. Nemendur

aðstoða við frágang í matsal og er störfum þeirra skipt niður yfir skólaárið. Nemendur eiga að temja sér góðar reglur í matsal:

- Umsjónarmenn eiga að fylgja fyrirmælum um aðstoð og frágang í matsalnum
- Ganga hljóðlega um og sýna tillitssemi.
- Snæða á þeim borðum sem eru merkt þeirra hópum.
- Ganga snyrtilega frá borðum, skila diskum og áhöldum á vagna og henda rusli.

Starfsfólk tómtundaheimilisins sér um síðdegishressingu fyrir nemendur sem eru með vistun þar og er hún innifalin í vistunargjaldi tómtundaheimilisins

Stjórnun skólans og starfsfólk

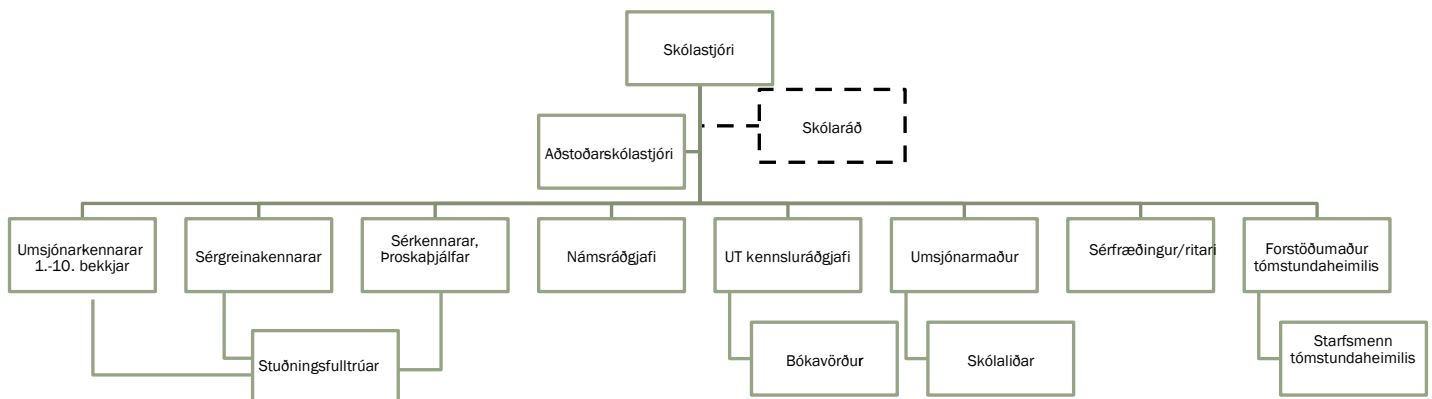
Skólaráð

Við grunnskóla skal starfa skólaráð (skv. 9.gr. laga nr. 91 frá 2008) sem er samráðsvettvangur skólastjóra og skólasamfélags um skólahald. Skólaráð tekur þátt í stefnumörkun fyrir skólann og mótun sérkenna hans. Skólaráð fjallar um skólanámskrá skólans, árlega starfsáætlun, rekstraráætlun og aðrar áætlanir um skólastarfið. Skólaráð skal fá til umsagnar áætlanir um fyrirhugaðar meiri háttar breytingar á skólahaldi og starfsemi skóla áður en endaleg ákvörðun um þær er tekin. Skólaráð fylgist almennt með öryggi, aðbúnaði og almenntri velferð nemenda.

Skólanefnd, sbr. 6. gr., getur með samþykki sveitarstjórnar falið skólaráðum einstakra skóla ákveðin verkefni þessu til viðbótar.

Skólaráð er skipað níu einstaklingum til tveggja ára í senn, tveimur fulltrúum kennara ásamt einum fulltrúa annars starfsfólks, tveimur fulltrúum nemenda og tveimur fulltrúum foreldra, auk skólastjóra sem stýrir starfi skólaráðs og ber ábyrgð á stofnun þess. Skólaráð velur að auki einn fulltrúa grenndarsamfélags til að sitja í ráðinu eða viðbótarfulltrúa úr hópi foreldra. Auk þess skal skólastjóri boða til sameiginlegs fundar skólaráðs og stjórnar nemendafélags að lágmarki einu sinni á ári.

Skipurit skólans



Starfsfólk

Starfsmenn skólans er í allt 59 þar af eru um 25 kennarar og annað starfsfólk, m.a. stjórnendur, kennsluráðgjafi, námsráðgjafi, bókaforður, skólaliðar, stuðningsfulltrúar, ritari, þroskaþjálfari og umsjónarmaður fasteignar/húsvörður. Þá starfa 6 starfsmenn í Tómsundaheimilinu Sælukoti. [Lista](#) yfir starfsfólk og starfsheiti er að finna á vef skólans.

Skólaárið og skóladagatal

Samkvæmt skóladagatali eru skóladagar nemenda 180. Kennsludagar nemenda eru 173 og dagar þar sem verulega er brugðið frá lengd skóladags eru skólaárið 2017-2018 alls 7. Þeir dagar eru skólasetningardagur, tveir foreldradagar, dagur vegna jólaskeiðs, innilegu og skólaslitadagur. Kennsla fellur niður í jólaeyfi nemenda sem er frá 21. desember til og með 2. janúar. Vetrarleyfi er 19. til og með 23. febrúar og páskaleyfi er 26. mars til og með 2. apríl. Einnig fellur kennsla niður vegna fimm skipulagsdaga kennara á skólaárinu, þ.e. 18. september, 27. október, 29. nóvember, 10. janúar, og 11. maí. [Skóladagatal](#) er samræmt er í grunn- og leikskólum Garðabæjar.

Sérstakir dagar

Ýmsar hefðir hafa skapast í skólanum til að auðga skólastarfið og styrkja skólamenninguna. Öðru hvoru yfir skólaárið er skóladagurinn með breyttu skipulagi.

Gróðursetningardagur – 7. september

Allur skólinn fer saman í Sandahlíð og Guðmundarlund, plantar trjám, safnar birkifræi og stundar margvíslegar íþróttir og leiki.

Forvarnavika og íþróttadagur – 2. - 6. október

Forvarnavika er haldin í Garðabæ vikuna 2.-6. október. Allir nemendahópar vinna með ákveðið efni sem ákveðið verður af starfshópi Garðabæjar. Boðið verður upp á fræðslu fyrir nemendur, foreldra og starfsfólk skólanna. Forvarnavikan endar á íþróttadegi í Sjólandsskóla 6. október þar sem allur skólinn iðkar fjölbreyttar íþróttir, hreyfingu og útivist.

Vinavika – 6.-10. nóvember

Allir árgangar taka þátt í dagskrá sem ætlað er að stuðla að jákvæðum samskiptum og uppbyggilegum skólabrag.

Gleðidagur – 10. nóvember

Lokadagur vina- og forvarnaviku sem haldin er í tilefni dags geng einelti ár hvert.

Dagur íslenskrar tungu – 16. nóvember

Allir árgangar vinna verkefni í tengslum við daginn.

Fullveldishátíð – 1. desember

Hátíðardagskrá flutt í sal fyrir alla árganga.

Jólaþema – 23.nóvember

Allir árgangar vinna verkefni tengt jólahaldinu. 27. og 28. nóvember munu nemendur skreyta skólann.

Friðar og góðverkadagur

Nemendur taka þátt í góðverki í desember. Dagurinn verður tileinkaður friði og kærleika sem er inntak jólahaldsins. Í hádeginu munu nemendur og starfsfólk borða saman hátíðarmat.

Jólaskemmtun

Árgangar halda stofujól, taka þátt í jólaskemmtun og dansa í kringum jólatré.

Öskudagur

Nemendur klæða sig í búninga, syngja í „verslunum“ sem settar eru upp í skólanum (foreldrar gefa sælgæti), leysa fjölbreyttar þrautir og fara í gegnum draugahús.

Skíðaferðir

Þegar veður leyfir í mars fara nemendur og starfsmenn í skíðaferð í Bláfjöll. Nemendur í 1.-4. bekk fara saman og nemendur í 5.-7. bekk fara saman. Lagt er af stað að morgni og komið til baka í lok skóladags. Nemendur í 8.-10.b. fara í skíðaferð með félagsmiðstöðinni Klakanum til Dalvíkur.

Uppbrotsdagur í unglíngadeild

Nemendur í unglíngadeild verða með uppbrotsdag í nóvember. Dagurinn verður unninn og skipulagður í samráði við nemendaráð skólans.

Dagur umhverfisins

Árgangar fara um skólalóð og næsta nágrenni skólans, tína upp rusl og taka til hendinni með fjölbreyttum hætti.

Vorleikar

Nemendur taka þátt í fjölbreyttri dagskrá þar sem lögð er áhersla á fjölgreindir.

Vorferðir - fjallganga og innilega

Nemendur 1.-7. bekkjar fara í fjallgöngu og gista síðan í skólanum yfir nótt.

Útilega 10. bekk. 5. – 7. Júní. Sjúalandsskóli og Klakinn

Útilega 8. og 9. bekkur 6.- 7. júní. Sjúalandsskóli og Klakinn

Skólaslit

Skólaslit nemenda fara fram á sal skólans kl. 9:00. Þar fer fram dagskrá og henni lokinni fara nemendur með kennurum á sín heimasvæði. Útskrift nemenda í 10.b. fer fram í sal og hefst kl. 20:00.

Skóladagur nemenda

Stundatöflum nemenda var breytt á skólaárinu 2016-2017 og eru nú þrjár tímatöflur í gangi í stað tveggja undanfarin ár. Skólastarf hefst kl. 8:15 hjá nemendum í 1.-7. bekk en 8:20 hjá nemendum í unglíngadeild skólans. Kennslustundir eru ýmist 40 eða 60 á öllum skólastigum. Skóladegi yngsta stigs er lokið kl. 13:30, miðstig lýkur deginum kl. 13:50 og unglíngastigið lýkur skóladeginum kl. 14:10 alla daga nema á miðvikudögum kl. 14:50 og föstudögum kl. 13:50.

Skólahúsnæðið opnar kl. 7:30 á morgnana. Stuðningsfulltrúar og skólaliðar mæta til starfa kl. 8:00 og hafa eftirlit með nemendum á heimasvæðum þar til kennsla hefst kl. 8:15. Nemendur eiga að mæta á sín heimasvæði kl. 8:15.

Skóladagurinn hjá 1.-4.bekk

7:30 -	Skólahúsnæðið opnar
8:00 - 8:15	Stuðningsfulltrúar hafa eftirlit með nemendum á heimasvæðum
8:15 - 8:25	Morgunsöngur
8:25 - 8:30	Krókur
8:30 - 9:10	1. kennslustund
9:10 - 9:50	2. kennslustund
9:50 - 10:10	Útivist
10:10 - 11:10	3. kennslustund
11:10 - 12:10	4. kennslustund
12:10 - 12:30	Matur
12:30 - 12:50	Frímínútur
12:50 - 13:25	5. kennslustund
13:25 - 13:30	Krókur
13:30 - 17:00	Tómstundaheimili og annað frístundastarf.

Skóladagurinn hjá 1.-4.bekk

7:30 -	Skólahúsnæðið opnar
8:00 - 8:15	Stuðningsfulltrúar hafa eftirlit með nemendum á heimasvæðum
8:15 - 8:25	Morgunsöngur
8:25 - 8:30	Krókur
8:30 - 9:30	1. kennslustund
9:30 - 9:50	Útivist
9:50 - 10:30	2. kennslustund
10:30 - 11:10	3. kennslustund
11:10 - 12:10	4. kennslustund
12:10 - 12:30	Frímínútur
12:30 - 12:50	Matur
12:50 - 13:50	5. kennslustund
13:50 - 13:55	Krókur

Skóladagurinn hjá 8.-10. bekk

7:30 - 8:15	Skólahús opið.
08:20 - 9:00	1. Kennslustund
09:00 - 9:40	2. kennslustund
09:40 - 10:00	Hlé.
10:00 - 10:40	3. Kennslustund
10:40 - 11:20	4. Kennslustund
11:20 - 12:00	5. kennslustund
12:00 - 12:30	Matur
12:30 - 13:30	6. Kennslustund
13:30 - 14:10	7. Kennslustund

Sund og íþróttakennsla fer fram í skólanum.

Á samkomu koma nemendur saman í samkomusal og syngja saman tvö lög, sjá skemmtiatriði ef slíkt er í boði og hlusta á tilkynningar. Skólustjóri og tónmenntaskennari stýra samkomu. Foreldrar og forráðamenn eru ávallt velkomnir að taka þátt í samkomu. Í umsjónartíma eiga nemendur stund með umsjónarhópnum sínum á umsjónarsvæði undir stjórn umsjónarkennara.

Farið er í markvissa málörvun, lífsleikni, skipulag eða uppgjör dagsins eftir því hvort um er að ræða umsjónartíma í upphafi eða lok dags. Á milli kennslustunda eiga nemendur hlé. Þetta hlé er notað til næringar, útiveru, hreyfingar og slökunar. Í fyrri nesti snæða nemendur nesti að heiman. Sérstök áhersla er lögð á að nemendur hafi grænmeti eða ávexti í morgunnesti. Eindregið er hvatt til þess að allir nemendur fái heitan mat í hádeginu. Í frímínútum geta nemendur valið um hvort þeir fari út á skólalóð til leikja og íþrótta eða séu inni í rólegum leik, spili, handavinnu eða vinnu með þroskandi leikföng. Ráði nemendur ekki við að vera í rólegum leikjum innandyra í hádegishléi þá eiga þeir að fara út í leiki. Bókasafnið er opið nemendum í frímínútum á morgnana og einn dag í viku er opið í textíl-, smíða- og myndmenntastofum.

Skólabragur

Áhersla er lögð á að skapa jákvæðan skólabrag og að góður vinnuandi sé ríkjandi í skólanum. Þá er lagt til grundvallar að allir sem í skólanum starfa stuðli að og viðhaldi góðum starfsanda þar sem öryggi, vellíðan og heilbrigði eru í fyrirrúmi. Haft er í heiðri að gagnkvæmt traust, virðing, samábyrgð, tillitssemi og kurteisi séu höfð að leiðarljósi. Námsagi einkennist af því að tillit sé tekið til þarfa nemenda, þroska þeirra og hæfni með áherslu á mannréttindi, jafnrétti, lýðræðisleg vinnubrögð og bann er við mismunun af öllu tagi.

Skólareglur

Samkvæmt reglugerð nr.1040/20011 skal hver grunnskóli setja sér skólareglur þar sem fram koma skýr viðbrögð viðbrögð við brotum á reglunum. Stuðlað sé að jákvæðri hegðun og miðað sé að því að rækta persónuþroska og hæfni nemenda.

Skólareglur varða allt skólasamfélagið, þ.e. starfsfólk skólans og stjórn hans, nemendur og foreldra. Skólareglur eru settar í samráði við skólaráð og leitast við að ná sem víðtækastri sátt um þær. Á hverju ári eru skólareglur kynntar nemendum og foreldrum þeirra og þær eru birtar á vef skólans. Umsjónarkennarar fjalla um reglurnar, þýðingu þeirra og hlutverk með nemendum eins oft og þurfa þykir. Í skólareglum er kveðið á um almenna umgengni, samskipti, háttsemi, stundvísi, ástundun náms, hollustu og heilbrigðar lífsvenjur, ábyrgð og skyldur.

Skólareglur Sjúalandsskóla

1. Skólinn er vinnustaður okkar allra, hver nemandi og starfsmaður á rétt á því að fá frið til að vinna sína vinnu.
2. Við erum stundvís og komum með viðeigandi námsgögn, áhöld og búnað.
3. Við virðum hvert annað, hjálpumst að og komum vel fram við alla í orði og verki.
4. Við fylgjum fyrirmælum starfsmanna.
5. Við göngum vel um skólann, eigur okkar og annarra.
6. Við göngum hljóðlega um og sýnum varúð í allri umgengni í skólanum og á skólalóðinni.
7. Skólalóðin er leiksvæði okkar allra og við sýnum sanngirni í leik og starfi.
8. Við notum ekki rafrettur, tóbak- eða önnur vímuefni í skóla eða á skólalóð

Reglur sem varða heilbrigði og sjálfbærni

- Við komum með hollt og gott nesti í skólann.
- Neysla sælgætis og sykurdrykkja er óþörf á skólatíma og því ekki heimil nema á sérstökum tyllidögum skólans.
- Nemendur á unglingsstigi mega nota tyggjó innan þess ramma sem skólareglur heimila.
- Við komum úthvöld í skólann.
- Við komum „fyrir eigin vélarafli“ skólann eins og kostur er og notum alltaf viðeigandi öryggisbúnað á farkostum okkar.

- Við notum farkosti okkar eins og reiðhjól og vespur aðeins á leið til og frá skóla og í verkefnum undir stjórn kennara t.d hjólaferðir. Í verkefnum með kennara eiga nemendur alltaf að nota viðeigandi öryggisbúnað. Notkun vespa, reiðhjóla, hlaupahjóla og hjólabretta er óheimil á skólalóðinni m.a. í útivist og frímínútum.
- Við flokkum sorp, notum efni og hráefni í lágmarki og endurnýtum eins og kostur er.

Reglur sem varða notkun síma og snjalltækja

Nemendur á unglíngastigi mega hafa síma, spjaldtölvur og önnur snjalltæki meðferðis í skólann sem námstæki en notkun þeirra er háð leyfi kennara hverju sinni. Á yngsta- og miðstigi mega nemendur hafa með sér símtæki en slökkt skal vera á þeim á skólatíma og geymd í skólatösku. Nemandi ber alfarið ábyrgð á öllum tækjum sem hann tekur með sér í skólann.

Eftirfarandi reglur gilda um notkun snjalltækja í Sjálandsskóla:

Notkun snjalltækja á skólatíma í Sjálandsskóla

- Snjalltæki sem nemendur koma með í skólann eru alfarið á ábyrgð nemenda
- Ef nemendur koma með snjalltæki í skólann eiga þau að vera hljóðlaus og geymd í töskum á skólatíma
- Nemendur mega aðeins nota snjalltæki á skólatíma með leyfi starfsfólks
- Notkun snjalltækja/síma hjá nemendum í 1.-7.b. er ekki heimil í skólahúsnæðinu fyrir skólabyrjun eða í frímínútum
- Nemendur í unglíngadeild hafa leyfi til nota snjalltæki áður skóladagurinn hefst og í frímínútum en aðeins á svæði unglíngadeildar
- Mynd- og hljóðupptaka er með öllu óheimil á skólatíma nema með leyfi starfsmanna í námslegum tilgangi
- Mælst er til þess að nemendur komi ekki með snjallúr í skólann

Velji nemandi að fylgja ekki ofanskráðum reglum skal brugðist við með eftirfarandi hætti

- Nemandi er beðinn að setja tækið í tösku
- Ef nemandi fylgir ekki þeim fyrirmælum er hann beðinn um að afhenda starfsmanni tæki og fær það afhent við lok skóladagsins
- Neiti nemandi að fara að fyrirmælum starfsmanna hefur hann valið að vera ekki í tíma og fær fjarvist
- Umsjónarkennari hefur samráð fyrir foreldra
- Ef nemandi velur ítrekað að fylgja ekki eftir reglum skólans varðandi snjalltæki er málinu vísað til skólastjórnenda

Reglur um ferðir á vegum Sjálandsskóla og Klakans:

Nemendur fylgja almennum skólareglum í ferðum á vegum skólans eða félagsmiðstöðvarinnar Klakans. Fylgi nemendur ekki fyrirmælum og almennum reglum verða forráðamenn beðnir um að sækja nemandann eða hann sendur heim á þeirra kostnað. Um alvarleg brot gilda skólareglur Sjálandsskóla.

Sjá frávík frá skólareglum á heimasíðu skólans: <http://www.sjalandsskoli.is/hagnytt/skolareglur/>

Nemendur

Í septemberbyrjun skólaárið 2017-2018 eru í skólanum 276 nemendur, 148 drengir og 128 stúlkur. Nemendum er skipt í umsjónarhópa og í flestum umsjónarhópum eru nemendur úr tveimur árgöngum, sjá meðfylgjandi töflu.

Yfirlit yfir bekki, fjölda drengja, stúlkna og umsjónarkennara

Árgangur	Umsjón	Drengir	Stúlkur	Allir
1. bekkur	Svanhildur M Ingvarsdóttir	10	12	22
2. bekkur	Anna Jóna Sigurðardóttir, Anna Guðný Arndal Tryggvadóttir	22	17	39
3. bekkur	Hildur Björg Jónsdóttir, Guðrún Svava Viðarsdóttir, Eiríkur Þór Vattnes Jónasson	15	14	29
4. bekkur	Hildur Björg Jónsdóttir, Guðrún Svava Viðarsdóttir, Eiríkur Þór Vattnes Jónasson	12	18	30
5. bekkur	Erna Oddný Gísladóttir, Þórey Íris Halldórsdóttir	13	17	30
6. bekkur	Hrafnhildur Sigurðardóttir, Sigurlín Sumarliðadóttir	18	13	31
7. bekkur	Geirþrúður Guðmundsdóttir, Rebekka Árnadóttir	20	6	26
8. bekkur	Sigurbjörg Ósk H Sigurðardóttir, Erna Sif Auðunsdóttir	16	12	28
9. bekkur	Sigríður Guðrún Guðmundsdóttir	10	6	16
10. bekkur	Jóhann Kristín Guðmundsdóttir	12	13	25
	ALLS	148	128	276

Nemendafélag, félags- og tómstundastarf

Samkvæmt 10. gr. laga um grunnskóla skal starfa nemendafélag í grunnskólum sem á m.a. að vinna að félags-, hagsmuna- og velferðarmálum þeirra.

Í skólanum starfar félagsmiðstöðin [Klakinn](#) og stendur hún fyrir starfi fyrir nemendur skólans. Forstöðumaður félagsmiðstöðvarinnar Klakans er Helga Vala Gunnarsdóttir. Upplýsingar um starf félagsmiðstöðvarinnar er að finna á vef skólans og á Facebook.

Árgangar halda bekkjarkvöld í samráði kennara og bekkjarfulltrúa. Nemendum 5.-7. bekkjar stendur til boða að taka þátt í opnu húsi og kór. Opin hús verða öðru hvoru á skólaárinu og eru auglýst sérstaklega. Kóræfingar eru á fimmtudögum kl. 14:00-15:15. Kórstjóri er Ólafur Schram, tónmenntakennari. Öðru hvoru eru haldin tómstundanámskeið í skólanum, ýmist á vegum skólans, Klakans, Alþjóðskólans, Sælukots eða annarra aðila.

Tómstundaheimili

Lengd viðvera er í boði fyrir nemendur í 1.-4. bekk eftir skóla í tómstundaheimili. Forstöðumaður tómsundaheimilisins er Hildur Harðardóttir. Dvöl í tómstundaheimili er valkostur sem foreldrar/forráðamenn velja fyrir barn sitt og greiða fyrir. Gjaldskrá er háð ákvæðum bæjarstjórnar Garðabæjar.

Opið er alla skóladaga frá lokum skóladags til kl.17:00. Á vetrarleyfi og jóla- og páskaleyfi er einnig opið en skrá þarf nemendur sérstaklega á þeim dögum.

Upplýsingar um gjaldskrá og starfsemi tómsundaheimilisins er að finna undir slóðinni:
<http://www.sjalandsskoli.is/foreldrar/saelukot/>

Foreldrar

Foreldrar eru mikilvægir samstarfsmenn skóla þar sem þeir bera ábyrgð á uppeldi og umönnun barna sinna. Foreldrar eru alltaf velkomnir í skólann, aðstoð þeirra er vel þegin og hefur mikið gildi fyrir skólastarfið. Þess er vænst foreldrar fylgist náið með námsframvindu barna sinna, gefi námi þess tíma, hvetji barnið áfram, sýni áhuga, tali jákvætt um skóla og skólastarf við barnið og spyrji viðeigandi spurninga (hver spurning á sinn stað og stund). Hvatt er til þess að foreldrar komi með virkum hætti að skólastarfinu með heimsóknum á skólatíma í samráði við kennara, þátttöku í starfi umsjónarþekjja og foreldrafélags. Mikil áhersla er lögð á að gott upplýsingastreymi sé á milli heimila og skóla.

Miðlun upplýsinga til foreldra

[Námsvísa](#) er að finna á vef skólans. Þá má finna [kennsluáætlanir](#) allra árganga. Sjúalandsskóli er í samstarfi við Námfús – fjölskylduvef en þar er hægt að nálgast upplýsingar um námsáætlanir, ástundun nemenda, þekkingarlista og stundatöflur. Nemendur/forráðamenn fá veflykil senda við upphaf skólagöngu sem veitir foreldrum og börnum aðgang að upplýsingunum. Ef lykilorð tynist er hægt að fá nýtt hjá ritara.

Foreldra- og nemendasamtöl

Foreldrar koma þrisvar á ári til viðtals við umsjónarkennara barnsins og auki eru haldnar námskynningar fyrir árganga í september. Fyrsta skóladag hvers vetrar eru nemendur boðaðir í viðtal til umsjónarkennara ásamt forráðamönnum sínum. Markmiðið með viðtalinu er að setja niður markmið fyrir veturinn og kynnast. Einu sinni á hvorri önn eða 30. nóvember og 6. febrúar skólaárið 2016-2017 eru formlegir viðtalsdagar en þá er hefðbundin kennsla felld niður og foreldrar/forráðamenn ásamt barni sínu þanta viðtalstíma í Námfús. Aðrir kennarar og starfsmenn eru einnig til viðtals í skólanum á foreldradegi. Ef þörf er á aðstoð við túlkun er leitað til túlks.

Foreldrafélag

Markmið félagsins er að efla samstarf heimila og skólans þannig að það leiði af sér öflugra skólastarf með menntun, heill og hamingju nemenda að leiðarljósi. Einnig það að vera samstarfsvettvangur foreldra sem uppalenda.

Stjórnina skipa sjö fulltrúar foreldra valdir úr röðum þekkingarfulltrúa eða sjálfboðaliða og skiptir stjórnin með sér verkum. Aðalfundur félagsins er haldinn ár hvert með hefðbundinni aðalfundardagskrá.

Tilhögun kennslu

Áherslur skólans

Í starfi Sjúalandsskóla er lögð áhersla á að tengja saman skóla, umhverfi og samfélag. Skólinn er þátttakandi í grænánaverkefni Landverndar og er heilsueflandi skóli (www.landlaeknir.is). Þá leggur skólinn áherslu á lýðræðis- og borgaravitund nemenda auk núvitund og jóga.

Útfærsla viðmiðunarstundaskrár

Í Sjúlandsskóla er mikil áhersla lögð á samþættingu námsgreina og er þemakennsla í öllum bekkjum skólans. Útikennsla er einn dag vikunnar í 1.-7. bekk. Vegna þessa er óhægt um vik að tilgreina stundir samkvæmt viðmiðunarstundaskrá en sú hlutfallslega skipting sem þar er boðuð er höfð til hliðsjónar í starfi skólans. Í skipulagi skólastarfsins er mikið horft til þeirra hæfniviðmiða sem vinna á samkvæmt Aðalnámskrá grunnskóla og eru námsmarkmiðin því einnig leiðarljós þegar ákveðið er hvernig tímamagni er skipt milli námssviða.

Nemendur sækja íþróttakennslu í íþróttahúsi Sjúlandsskóla í 60 -80 mínútur á viku og sem lið í útikennslu eina stund í viku. Allir nemendur fara vikulega í sundkennslu í sundlaug skólans. Tónmennt er kennd í 1. – 10. bekk einu sinni í viku 40 eða 60 mínútur. Myndmennt, textílmenn og hönnun og smíði eru kenndar í 3. – 4. vikna lotum tvisvar til þrisvar sinnum í viku í 40 eða 60 mínútur í senn á hvorri önn. Heimilisfræði og upplýsingamennt er ýmist kennd í lotum eða samofin öðru skólastarfi. Í hverjum árgangi eru sérstakar heimilsvikur sem unnar eru í samstarfi við heimilin.

Á unglíngastigi hafa nemendur val sem svarar 20% af skólatímanum. Valinu er skipt í 8-9 vikna lotur þannig að hver nemandi tekur um 12 valnámskeið yfir veturinn.

Námsvísar – kennsluáætlanir

Námsvísa og kennsluáætlanir er að finna hér: <http://www.sjalandsskoli.is/namid/namsvisar/>

Stoðþjónusta - sérfræðiþjónusta

Stoðþjónusta Sjúlandsskóla er skipulögð með hliðsjóna af reglugerð um sérfræðiþjónustu sveitarfélaga leik- og grunnskóla nr. 584/2010

	Hvert á að leita fyrst?	Aðrir sem að málinu koma
Námsörðugleikar	Umsjónarkennari	Lausnateymi Nemendaverndarráð Sérkennari Námsráðgjafi
Samskiptaörðugleikar	Umsjónarkennari Námsráðgjafi	Lausnateymi Nemendaverndarráð Skólastjórnendur Þroskaþjálfari
Tal- eða málörðugleikar	Umsjónarkennari	Lausnateymi
Einelti	Umsjónarkennari Námsráðgjafi Skólastjórnendur	Eineltisteymi Lausnateymi Nemendaverndarráð
Sorg – ástvinamissir skilnaður	Skólastjórnendur Umsjónarkennari Námsráðgjafi	Námsráðgjafi Áfallateymi Nemendaverndarráð
Vanlíðan - óöryggi – veik sjálfsmynd	Umsjónarkennari Námsráðgjafi	Lausnateymi Nemendaverndarráð

Hegðunarerfiðleikar	Umsjónarkennari Skólastjórnendur Námsráðgjafi	Lausnateymi Nemendaverndarráð Þroskaþjálfari
Ofbeldi	Umsjónarkennari Skólastjórnendur Námsráðgjafi	Lausnateymi Nemendaverndarráð Lögregla

Lausnarteymi

Lausnarteymi er til stuðnings kennurum vegna nemenda með námserfiðleika og/eða hegðunar- og samskiptaörðugleika. Teymið veitir ráðgjöf, handleiðslu, forgangsraðar verkefnum og tímamagni og vísar málum til nemendaverndarráðs ef þjargir lausnarteymis duga ekki til. Lausnarteymi skólans skipa: Aðstoðarskólastjóri, sérkennarar, þroskaþjálfar og námsráðgjafi. Lausnarteymi fundar að öllu jöfnu aðra hverja viku allt skólaárið.

Nemendavernd

Samkvæmt grunnskólalögum nr. 91/2008 er starfrækt nemendaverndarráð í skólanum. Það starfar samkvæmt reglugerð um nemendaverndarráð í grunnskólum.

Í nemendaverndarráði eiga sæti skólastjóri, aðstoðarskólastjóri, námsráðgjafi, hjúkrunarfræðingur, sálfræðingar skólans, fulltrúi Heilsugæslu og félagsþjónustu Garðabæjar. Hlutverk nemendaverndarráðs er að samræma skipulag og framkvæmd þjónustu við nemendur varðandi sérkennslu, heilsugæslu og aðra sérfræðiþjónustu. Nemendaverndarráði er ætlað að vera skólastjórnendum til aðstoðar við gerð og framkvæmd áætlana um sérstaka aðstoð við nemendur skv. reglugerð um nemendaverndarráð í grunnskólum. Einnig er hlutverk nemendaverndarráðs að starfa að velferðarmálum nemenda og hafa yfirumsjón með skipulagi og framkvæmd sérkennslu í skólanum.

Fundir eru haldnir hálfsmánaðarlega í nemendaverndarráði. Starfsmenn skólans geta óskað eftir að málefni sé tekið fyrir á fundi í nemendaverndarráði með því að fylla út beiðni. Umsjónarkennari getur óskað eftir umfjöllun nemendaverndarráðs um umsjónarnemanda sinn og skal kennarinn gera foreldrum viðvart um umfjöllunina fyrir fundinn. Leitast er við að taka málefni fyrir eins skjótt og hægt er eftir að beiðni berst. Nemendaverndarráð skráir stöðu málsins, fjallar um það faglega, leggur fram tillögur og fylgist með framvindu mála. Ráðið getur kallað á sinn fund þá aðila innan skólans og utan sem það telur að geti upplýst sig um ákveðin málefni. Full trúnaðarskylda fundarmanna gildir á öllum fundum nemendaverndarráðs.

Sálfræðiþjónusta

Hlutverk skólasálfræðings er fyrst og fremst sálfræðileg greining á vanda í námi eða líðan nemanda. Sálfræðingur veitir ráðgjöf til nemenda, foreldra og starfsmanna skólans vegna náms- eða tilfinningavanda nemanda en ekki meðferð þeirra. Bæði starfsmenn skólans og foreldrar geta óskað aðstoðar skólasálfræðings og skal það gert á sérstökum eyðublöðum (<http://www.sjalandsskoli.is/skolinn/eydublod/>).

Skólasálfræðingur Sjúlandsskóla er Hrafnhildur Lilja Harðardóttir. Skólasálfræðingur greinir foreldrum frá niðurstöðum sínum um þær greiningar sem framkvæmdar eru á fundi með umsjónarkennara og stöðaðila viðkomandi stigs. Foreldrar geta óskað eftir skriflegri greinargerð um niðurstöður skólasálfræðings.

Talkennsla

Talmeinafræðingur vinnur samkvæmt sérfræðibeiðni frá Sjúlandsskóla. Talmeinafræðingur veitir ráðgjöf til nemenda, kennara og foreldra. Þá sendir hann inn beiðni til Heilsugæslu Garðabæjar vegna beiðna um talkennslu til Sjúkratrygginga. Talmeinafræðingur sinnir verkefnum í Sjúlandsskóla og hefur viðveru með tilliti til verkefna hverju sinni. Foreldrar geta óskað eftir skriflegri greinargerð um niðurstöður talmeinafræðings.

Sérkennsla og stuðningur

Í grunnskólalögum er kveðið á um að skólinn skuli haga störfum sínum í sem fyllstu samræmi við eðli og þarfir hvers nemanda og stuðla að alhliða þroska hvers og eins. Samkvæmt lögum eiga allir nemendur rétt á námi við hæfi í grunnskólum og sveitarfélögum er skylt að sjá öllum nemendum fyrir viðeigandi kennslu.

Í Sjúlandsskóla er leitast við að finna leiðir til að mæta þessu hlutverki á sem bestan hátt og gera námið sem skilvirkast. Við skólann starfa 3 kennarar við sérkennslu, 2 þroskaþjálfar og 10 stuðningsfulltrúar. Helstu markmið sérkennslu eru:

- að styrkja sjálfsmýnd nemenda
- að nemendur fái kennslu í samræmi við þroska og námsstöðu
- að styrkja nemendur í sjálfstæðum vinnubrögðum
- að treysta samskipti við foreldra

Námsráðgjöf

Námsráðgjafi Sjúlandsskóla er Rósa Siemsen og er hún í 80% starfi við skólann. Námsráðgjafi er málsvari nemenda og trúnaðarmaður. Til námsráðgjafa geta nemendur og foreldrar leitað í ýmsum málum. Allt sem snertir velferð nemenda og stuðlar að vellíðan þeirra bæði í skólanum og utan hans tengist starfi námsráðgjafans.

Námsráðgjafi vinnur í nánú samstarfi við foreldra eftir því sem við á og hefur samráð við aðra sérfræðinga innan og utan skólans, kennara, sérkennara, hjúkrunarfræðing, skólasálfræðing og skólastjórnendur og vísar málum til þeirra eftir því sem við á. Nánari upplýsingar um starfsráðgjafa er að finna á slóðinni: <http://www.sjalandsskoli.is/studningur/namsradgjafi/>

Listmeðferð

Við sjúlandsskóla starfar listmeðferðarfræðingur Katrín Gunnarsdóttir og er hún í 50% starfshlutfalli. Listmeðferðarfræðingur er með viðverðu í skólanum mánu-, þriðju-, og miðvikudaga. Listmeðferð er sjálfstætt meðferðarform og byggir á sálfræðikenningum og kenningum um listsköpun. Í listmeðferð er barninu boðið að tjá tilfinningar sínar og hugarheim í gegnum myndlist og leik í öruggu umhverfi undir stjórn listmeðferðarfræðings. Fagfólk skólans og foreldrar geta sótt um listmeðferð á eyðublaði um [stoðþjónustu](#).

Skólaheilsugæsla

Skólaheilsugæsla er á vegum Heilsugæslunnar í Garðabæ. Skólahjúkrunarfræðingur er Ása Sjöfn Lórens dóttir. Hjúkrunarfræðingur er í skólanum fyrir hádegi alla virka daga nema föstudaga.

Meginmarkmið skólaheilsugæslunnar er að efla heilbrigði nemenda og stuðla að vellíðan þeirra þannig að þeir fái að vaxa, þroskast og stunda nám sitt við bestu andlegu, líkamlegu og félagslegu skilyrði sem völ er á.

Starfssemi skólaheilsugæslu er samkvæmt skv. þeim lögum, reglugerðum og tilmælum sem um hana gilda. Í henni felast skoðanir, bólusetningar og heilbrigðisfræðsla, ásamt ráðgjöf til nemenda, fjölskyldna þeirra og starfsfólks skólans.

Starfsfólk skólaheilsugæslu vinnur í náinni samvinnu við foreldra/ forráðamenn, skólastjórnendur, kennara og aðra sem veita skólabarninu þjónustu. Starfsfólk heilsugæslunnar er bundið þagnaskyldu. Skólahjúkrunarfræðingur eða starfsmenn skóla veita fyrstu hjálp ef slys ber að höndum. Ef barn veikist í skólanum eða meiðist alvarlega er haft samband við forráðamenn. Því er nauðsynlegt að skólinn hafi símanúmer foreldra/forráðamanna.

Túlkapjónusta

Þjónusta túlka er veitt og er hún á kostnað skólans. Skólinn gerir samning við túlkapjónustu og sér um að panta þjónustuna.

Skólahúsnæðið

Skólaárið 2017-2018 er nýting á skólahúsnæðinu svohljóðandi: Öll heimasvæðin eru fullnýtt til kennslu. Í öðrum áfanga er matsalur, eldhús, tónlistarmiðstöð (tónmenntastofa, studio, hljómsveitaherbergi og 3 herbergi til hljóðfæranáms), íþróttamiðstöð (2 íþróttasalur, danssalur og sundlaug), yngsta deild Alþjóðaskólans.

Heimasvæði

Þetta skólaár er nemendum skipt á milli heimasvæða með eftirfarandi hætti: 1. og 2. bekkur er á neðra heimasvæði í niðri álmu í fjórum umsjónarhópum. Á efra heimasvæðinu eru 3.-4. bekkur í þremur umsjónarhópum. Á efra heimasvæði suðurálmur eru 5-7 bekkur og allir árgangar í tveimur umsjónarhópum hver um sig. Á því neðra 8.-10. bekkur í fjórum umsjónarhópum.

Sérgreinastofur

Innangengt er á milli saumastofu (textílmennt), myndmenntastofu og smíðastofu (hönnun og tæknimennt) og hafa þeir kennarar sem þar kenna sameiginlega vinnuaðstöðu. Þessar stofur eru mjög vel búnar tækjum og tólum sem henta til þessarar kennslu. Tónmenntastofan er vel búin ýmsum hljóðfærum og hjálpargögnum þeim sem tilheyra þeirri kennslu. Sérstakt hljómsveitarherbergi er til afnota fyrir nemendur í 5.-10.bekk.

Skólasafn

Markmiðið skólasafns er að hvetja til lestrar, kynna fyrir nemendum fjölbreyttar bókmenntir og stuðla að því að nemendur verði sjálfbjarga í upplýsingaleit. Safnkostur er fjölbreyttur og þar eru nokkrir munir sem tengjast náttúru og sögu Íslands.

Íþróttamiðstöð

Í skólanum er íþróttasalur, danssalur með speglum og sundlaug. Nemendur skólans sækja alla íþróttatíma í þessari aðstöðu. Íþróttafulltrúi bæjarins sér um mönnun og skipulag vegna íþróttahússins.

Mat á skólastarfi og skólaþróun

Mat á skólastarfi er liður í lögbundnu eftirlitsstarfi skóla og skólayfirvalda sem hefur þann tilgang að tryggja réttindi nemenda og stuðla að skólaumbótum. Í lögum nr. 91/2008 um grunnskóla, 10. kafla aðalnámskrár grunnskóla og skólastefnu Garðabæjar frá 2010 er að finna ákvæði um mat á skólastarfi. Markmið mats og eftirlits er einkum þríþætt. Í fyrsta lagi að fylgast með að

starfsemi skóla sé í samræmi við ákvæði laga, reglugerða og aðalnámskráa. Í öðru lagi að auka gæði skólstarfsins og stuðla að umbótum, tryggja að réttindi nemenda séu virt og að þeir fái þá þjónustu sem þeir eiga rétt á samkvæmt lögum. Í þriðja lagi að veita upplýsingar um skólstarfið, árangur þess og þróun.

Innra mat

Í gildandi lögum um grunnskóla er að finna ákvæði um mat á skólstarfi. Þar er megináhersla lögð á sjálfsmat skóla en jafnframt ber menntamálaráðuneytinu að sjá til þess að fram fari ytra mat á starfsemi einstaka skóla eða á einstökum þáttum skólstarfs og jafnframt að úttekt sé gerð á sjálfsmatsaðferðum skóla. Skólinn vinnur eftir sjálfsmatskerfinu Gæðagreininir. Sjálfsmatsáætlanir og skýrslur eru á vef skólans: <http://www.sjalandsskoli.is/skolinn/sjalfsmat/>

Á skólaárinu 2017-2018 mun hefjast innra mat á eftirfarandi:

- Faggreinakennsla á miðstigi. Þróunarstarf sem hófst á skólaárinu 2016-2017. Gert ráð fyrir að matið taki að lágmarki 3 ár.
- Vinaliðaverkefni var innleitt í skólstarfið vorið 2016.
- Starfsmannakönnun og nemendakönnun

Ytra mat

Ytra mat er á ábyrgð mennta- og menningarmálaráðuneytis og eftir atvikum sveitarfélaga sem bera ábyrgð á rekstri skóla. Matið skal byggjast á fjölbreyttum gögnum og upplýsingum

s.s. niðurstöðum innra mats og öðrum skriflegum gögnum frá skólum, heimsóknum í skóla og viðtölum eftir því sem við á og athugun á kennslu.

Símenntun

Símenntun starfsfólks má skipta í tvo meginþætti: Þætti sem eru nauðsynlegir fyrir skólann annars vegar og hins vegar þætti sem starfsfólk metur æskilega eða nauðsynlega fyrir sig. Skólastjóri ákvarðar almenna þörf fyrir námskeið og fræðslufundi út frá stefnu skólans, áhersluatriðum næsta vetrar og/eða þróunarvinnu á grundvelli sjálfsmats skóla. Starfsfólki ber að gera skólastjóra grein fyrir þeim þáttum í sí- og endurmenntun sem þeir hafa áhuga á að sinna til að halda sér við í starfi eða bæta við nýrri þekkingu sem nýtist í starfi. Starfsfólki er skylt að fara á námskeið sem þeim er ætlað að fara á samkvæmt símenntunaráætlun skóla, enda séu þau starfsfólki að kostnaðarlausu.

Fyrirhugðu sameiginleg námskeið starfsfólks eru eftirfarandi:

- Skyndihjálp
- Að þjálfa börn í félagslegum samskiptum. Hagnýtt verkfæri. Námskeið á vegum KVAN. Leiðbeinandi Vanda Sigurgeirsdóttir, lektor við HÍ
- Að draga úr álagi, hlúa að andlegri líðan. Fyrirlestur á vegum Einars Gylfa Jónssonar vinnusálfræðings.
-
- Tölvunotkun barna – námskeið tengt forvarnarviku í Garðabæ
- Leið til læsis (fyrir kennara í 1.-4.b. sem ekki hafa lokið námskeiði)
- Lestrarkennsluaðferðin PALS (fyrir þá sem eiga ólokið námskeiði)
- Velferð barna námskeið A fyrir nýja starfsmenn
- Inngangsnámskeið í leiðsagnarnámskeiði
- Leiðsagnarmat. Fyrirlestur haldinn í skólanum –fyrirlesari Erna Ingibjörg

Skólapróun

Skólaárið 2017-2018 verða eftirtalin þróunarverkefni í öndvegi:

Útikennsla

Eitt af sérkennum Sjálandsskóla frá stofnun hans hefur verið að nota útikennslu sem kennsluaðferð í flestum námsgreinum. Strax í upphafi var útikennsla sett fast í stundaskrá allra nemenda í 1.-7. bekk. Fjölbreytt námsefni hefur verið búið til og þróað. Í gegnum tíðina hefur þótt skorta að námsefninu sé haldið nægilega vel til haga og gert aðgengilegt. Skólinn fékk styrk að upphæð kr. 575.000 til að taka saman útikennsluefni tengt þemakennslu í stærðfræði og í útiildun og koma á aðgengilegt form. Farið verður í þá vinnu strax á haustmánuðum og efnið tengt hæfniviðmiðum aðalnámskrár. Ráðgert er að þeirri vinnu verði lokið haustið 2017.

Að virkja og efla skapandi taug

Á skólaárinu verður unnið að því að endurskoða unglíngadeild Sjálandsskóla og kynna og gera að raunverulegum valkosti í Garðabæ. Skólinn fékk styrk að upphæð 4,0 milljónir til að byggja upp starf unglíngadeildarinnar. Rýnt verður í fyrirkomulag valgreina og skoðað hvernig hægt er að tengja námið enn frekar listum og verkgreinum. Skoðað verður hvernig hægt er að tengja tónlistar og eða dansnám við námið. Þá verður farið verður í kynningarátak á unglíngadeildinni.

Aðferðafræði hönnunarhugsunar

Markmið verkefnisins er að kynna nemendum trausta aðferðafræði sem leyfir sköpunargleðinni að njóta og leysir úr læðingi sköpunarkraftinn. Markmið er að þjálfar nemendur í að nota sköpunarkraftinn í verkefnabundnu og launamiðuðu námi. Hönnunarhugsun felur í sér annað og mera en fagurfræði gerða áþreifanlegra muna. Með henni er hægt að takast á við fjölbreytt, persónuleg, féalgsleg og viðskiptalegar úrlausnir á nýstárlegan hátt. Hugmyndafræðin hefur þróast hjá hönnunar- og ráðgjafafyrirtækinu IDEO. Aðstoðarskólustjóri og kennari í list- og verkgreinum sóttu námskeið í Bandríkjunum sumarið 2017 og eru með réttindi til að kenna eftir aðferðarfræðinni.

Vinátta og vellíðan

Markmið verkefnisins er að hjálpa kennurum að vinna með börn sem glíma við félagslegan vanda, kvíða depurð og aðra vanlíðan. Skólinn fékk 500.000 kr. styrk vegna verkefnisins. Kennarar fara í ágúst 2017 á námskeið þar sem þeir læra að greina vanda nemenda, kynnast helstu einkennum og fá verkfæri til að vinna með nemendum. Námskeiðið er haldið á vegum KVAN og fyrirlsari verður Vanda Sigurgeirsdóttir. Þá fá kennara námskeið hjá Einari Gylfa Jónssyni vinnusálfræðingi sem ræðir leiðir og lausnir við álagsþáttum og kvíða fullorðinna. Markmiðið með þeirri vinnu er að fá starfsfólk til að hlúa að sinni líðan og verða þannig sterkari starfskraftar til að fást við vanda nemenda.

Skólanámskrá með hliðsjón af skólastefnu Garðabæjar og aðalnámskrá

Á þessu skólaári verður lögð áhersla á ljúka aðlögun skólanámskrár og endurskoðun á leiðsagnarmati. Þá verða hæfniviðmið aðlöguð og uppfærð í 8. og 9. bekk. Námsmati var breytt skólaárið 2015-2016 í sex bila kvarða í stað fjögurra áður á yngsta- og miðstigi. Sex bila kvarðinn er í samræmi við áherslu mennta- og menningarmálaráðuneytisins, þ.e. A, B+, B, C+, C og D. Hæfniviðmið og námsmat á yngsta- og miðstigi verður endurskoðað og aðlagð enn frekar.

Unnið verður að skilvirku leiðsagnarmati til nemenda í því felst að nemendur fái námsmat sem leiðsögn til að geta gert enn betur. Leiðsagnarmat er mat sem lagt er fyrir nemendur jafnt

og þétt allt námsárið með það að markmiði að nota niðurstöðurnar til að bæta námsárangur og kennslu. Þannig nýtist matið bæti kennurum og nemendum.

Allir grunnskólar í Garðabæ fengu þróunarstyrk sem þeir nýta sameiginlega. Allir kennarar fara á inngangsnámskeið í leiðsagnarmati. Hver skóli skipar fulltrúa í rýnihóp kennara í Garðabæ. Auk þess hefur verið skipaður hópur kennara af öllum skólastigum Sjálandsskóla sem hittist, deilir hugmyndum og gerir áætlun um innleiðingu.

Félaga- og kennslustundaráyni

Markmið verkefnisins er efla fagmennsku kennara og styrkja hann í starfi. Kennarar gera litlar og markvissar rannsóknir á hvernig nemendur læra. Markmiðið er að þróa uppeldisfræðilega þekkingu og efla hana. Með félagaráyni er stuðlað ígrundun og starfsþróun kennara. Þannig vinna kennarar náið saman, læra hver af öðrum miðla auk þess sem það leiðir til meiri samfellu á milli skólastiga. Skólinn fékk 600.000 kr. styrk úr Sprotasjóði til eflingar lærdómssamfélagsins. Rannsóknir sýna að kennarar sem taka þátt í félagaráyni verða betri fagmenn, ánægðari í starfi og endast lengur í faginu. Með kennslustundaráyni komast stjórnendur nær skólastarfinu og getur betur stutt og eflit kennarann. Auk þess er auðveldara að fylgja eftir þróunarvinnu, áherslum t.d. skv. innra- og ytra mati auk þess er líklegra að allir starfi eftir hugmyndafræði skólans. Kennslustundaráyni var innleitt í skólann haustið 2015 og hefur verið framkvæmt af stjórnendum tvisvar á ári. Gerðar voru tvær kannanir meðal starfsmanna þar sem mæld var ánægja með rýnið. Það var eindóma álit kennara að kennslustundaráyni væri árangursrík fyrir þá sjálfa og allt skólastarfið. Skólastjóri og aðstoðarskólastjóri munu fara tvisvar á skólaárinu í kennslustundaráyni.

Vel skipulagt félagaráyni er mikilvægur hlekkur í starfsþróun kennar. Kennarar munu rýna í ákveðna þætti sem tengjast náttúrufræði og því hvernig nemendur læra. Allir þátttakendur skila skýrslu við lok rýna.

Jóga, slökun og núvitund í skólastarfi

Sjálandsskóli fékk styrk vorið 2016 vegna úr þróunarsjóði Garðabæjar vegna innleiðingar á jóga í skólastarfið. Markmið verkefnisins er að kenna nemendum að njóta þess að vera hér og nú og njóta stundarinnar. Þjálfar einbeitingu, jákvæðar hugsanir, að hafa stjórn á huga sínum og losa sig við íþyngjandi hugsanir. Kenna nemendum að gefa sér tíma til að horfa inn á við, læra að þekkja sjálfan sig, standa með sjálfum sér og blómstra á sinn eigin hátt í stað þess að fylgja fjöldanum. Einnig að bæta andrúmsloftið í kennslustundum og samskiptin á milli nemenda. Markmið verkefnisins er að auka vellíðan nemenda í skólanum, þjálfar einbeitingu, vinna með kvíða til að stuðla að auknum gæðum náms. Kennarar fá fræðslu um jógakennslu fyrir nemendur og hvernig hægt er að nýta jóga í kennslustundum.

Sumarið 2017 fór starfsfólk í endurmenntunarferð til Glasgow og fengu fræðslu um núvitund og íhugun. Á skólaárinu verður áfram lögð áhersla á jóga, slökun og núvitund í skólastarfið. Þannig fá nemendur skipulagða tíma í tengda jóga og núvitund en nemendur í unglingsdeild hafa kost á að velja sér jóga í valgreinum.

Vinaliðar- innra mat

Haustið 2015 fékk Sjálandsskóli styrk til að innleiða vinaliðaverkefni í skólann. Vinaliðaverkefnið er norskt að uppruna, það hefur á fáum árum náð mikilli útbreiðslu og er nú starfrækt í yfir 1000 skólum í Noregi. Vinaliðaverkefnið gengur út á að hvetja nemendur til meiri þátttöku í leikjum og afþreyingu í frímínútum og skapa betri skólaanda. Allir nemendur í 4.-6.bekk fá tækifæri til að bjóða sig fram sem og fá það hlutverk að sjá um leiki sem eiga að höfða til nemenda eftir aldri í frímínútum. Þeir nemendur sem hafa áhuga á að vera leiðtogar fá til þess þjálfun og stuðning

frá starfsfólki skólans. Fyrir störf sín fá þeir að launum uppskeruhátíð s.s. út að borða, bíó og óvissuferð. Verkefnisstjórar vinaliðaverkefnisins hjá Árskóla sjá um að halda árlega námskeið fyrir starfsfólk og nemendur sem eru leiðtogar vinaliða. Meginmarkmið verkefnisins er að efla vináttu, virðingu og ánægju nemenda. Þá er markmiðið að bjóða uppá skipulagða leiki sem lúta ákveðnum leikreglum á ákveðnum dögum undir handleiðslu kennara í frímínútum. Það hentar öllum nemendum óháð atgervi þeirra og stöðu. Við horfum sérstakleg til nemenda með sérþarfir og þeirra sem eiga í félagslegum erfiðleikum. Þannig fá allir tækifæri til að ganga að vísun leikjum með félögum í frímínútum. Verkefnið hefur mælst vel fyrir og samdóma álit kennara og nemenda að það henti skólastarfinu vel.

Skólinn fékk styrki í október 2016 að upphæð kr: 225.000.- til að framkvæma innra mat á vinaliðaverkefninu. Myndað verður matsteymi innan skólans. Þar verður leitast við að fá svör frá nemendum og kennurum við spurningunum:

- a. Eru nemendur ánægðir með vinaliðaverkefnið?
- b. Þykir nemendum leikirnir áhugavekjandi og fjölbreyttir?
- c. Eru nemendur sáttir við hvernig leiðtogar eru valdir?
- d. Hvernig gengur kennurum að tileinka sér vinaliðaverkefnið?

Þegar gögnin hafa verið greind verður gerð umbótaáætlun. Markmið og tilgangur verkefnisins. Er að:

- Skoða hvort Vinaliðaverkefnið skili settum markmiðum
- Skoða hvort kennarar hafi tileinkað Vinaliðaverkefnið
- Kanna gæði Vinaliðaverkefnisins
- Kanna viðhorf nemenda og kennara til Vinaliðaverkefnisins
- Kanna hvort nemendum líði betur í útivist þegar Vinaliðar eru starfandi

Lestrarstefna

Síðastliðið skólaár var unnið að gerð lestrarstefnu Sjúlandsskóla. Á skólaárinu 2016-2017 var unnið að innleiðingu stefunnar ásamt því að laga hana og aðlaga að starfi skólans. Á skólaárinu 2017-2018 verður stefnan aðlöguð og endurbætt eftir þörfum. Stefnan var unnin með hliðsjón af vinnu kennara í Garðabæ en þeir hafa hafa verið að samræma viðmið í lestri, skimanir og próf í bænum. Læsisstefna skólans verður sett á heimasíðu skólans á haustmisseri.

Hluti af nýrri læsisstefnu Sjúlandsskóla er að skima alla nemendur í 3, 6, og 8. bekk. Skimaður er leshraði, lesskilningur, lestur út frá rithætti, lestur með hljóðaaðferð og stafsetning.

Námskeið fyrir foreldra er hluti af lestraráætlun Sjúlandsskóla og verður haldið árlega í september fyrir alla foreldra barna í 1.bekk.

Ný lestrarstefna Sjúlandsskóla

Vorið 2016 hóst vinna við gerð lestrarstefnu Sjúlandsskóla, þeirri vinnu var lokið vorið 2017. Á sl. skólaári var byrjað að vinna eftir nýrri stefnu og hún aðlöguð og endurbætt eftir þörfum. Haustið 2017 var formlega byrjað að vinna eftir nýrri lestrarstefnu skólans.

Ný [lestrarstefna Sjúlandsskóla](#) gerir ráð fyrir að allir nemendur unglingadeidar verði lestrarprófaðir strax á haustmánuðum. Í stefnunni er gert ráð fyrir íhlutunum hjá þeim nemendum sem eru undir viðmiðum.

Á skólaárinu 2017-2018 verður áfram unnið að endurbótum á lestrarstefnu skólans. Stefnt er að því að fagteymi skólans endurskoði og bæti stefnuna tvisvar á hverju skólaári fyrst í nóvember 2017.

Innra mat á kennslu faggreinakennsla á miðstigi

Á skólaárinu 2016-2017 var tekin ákvörðun um að faggreinakenna í fyrsta sinn á miðstigi skólans í stærðfræði, íslensku og í tungumálum. Eftir reynslu sl. skólaárs var það mat faggreinakennara að það hentaði nemendum á miðstigi betur að umsjónarkennarar árganganna sæju alfarið um kennsluna. Því var tekin ákvörðun um breyta aftur í fyrra horf og á þessu skólaári sjá umsjónarkennarar um kennslu sinna nemenda. Þannig telja kennarar sig hafa betri yfirsýn um námslega stöðu nemenda sinna og hafa þannig betri yfirsýn yfir hópinn. Á skólaárinu verður kennsla þessara faggreina skoðuð sérstaklega og mat lagt á kennsluna. Stuðst verður við eftirfarandi feril:

1. Í fyrstu verður myndað matsteymi innan skólans. Gert er ráð fyrir að skólastjóri og kennsluráðgjafi starfi í teyminu auk 2 –3 kennara sem vinna í teymi 5.-7.bekkja. Verkefnisstjóri mun verða annar en skólastjóri.
2. Teymið ákveður matsþætti. En til viðmiðunar munu viðmiðin vera gerð út frá markmiðum og tilgangi matsins. Matsþættir munu taka breytingum á matstímabilinu.
3. Teymið mun afmarka matsþætti sem taka á til skoðunar og setur upp áætlun. Hún verður þó sveigjanleg m.t.t. þeirra umbóta sem þarf að gera. Leitast verður við að hafa matið afmarkað.
4. Þegar búið er að mynda teymi og ákveða í hverju innra matið fellst skal setja fram matsspurningar. Það verður gert í upphafi skólaársins 2017. Þeir þættir sem horft verður til eru t.a.m.:
 - a. Framfylgir námið markmiðum námsskrár? Eru þau samhljóða viðhorfum kennara, nemenda og eða foreldra?
 - b. Er námið og kennsluhættir áhugavekjandi og fjölbreyttir?
 - c. Hvernig gengur nemendum að tileinka sér námið?
 - d. Eru námsmarkmið skýr fyrir nemendum?
 - e. Hvernig líður nemendum í kennslustundum?

Hér eru eingöngu dæmi en leitast verður við að skoða fá og afmarkaða hluti í einu.

5. Teymishópur ákveður viðmið, gerir verkáætlun. Lögð verður áhersla á að matshópurinn sé einhuga um hvað skuli skoða og hver árangurinn eigi að vera.
6. Hópurinn aflar gagna. Til viðmiðunar verður gögnum aflað með:
 - a. Kennslustundaráyni stjórnenda og kennara. Notaðir verða gátlistar.
 - b. Félagaráyni kennara í teymi á miðstigi. Notaðir verða gátlistar.
 - c. Viðtöl við kennara og nemendur
 - d. Spurningar til kennara, nemenda og foreldra með rafrænum hætti.
 - e. Kannanir lagðar fyrir nemendur og árangurinn skoðaður.
7. Gögnin verða greind og niðurstöður settar fram og þá einkum skoðaðar sterkar og veikar hliðar. Niðurstöður verða bornar saman við viðmiðin sem sett voru í upphafi. Gerð verður samantekt.
8. Umbótaáætlun verður gerð og horft sérstaklega til hvernig við getum styrkt veikar hliðar og viðhaldið sterkum hliðum. Skólastjóri mun bera ábyrgð á framkvæmdinni en matsteymi mun bera ábyrgð á að fylgja henni eftir.

Cultural learning through education

Um er að ræða samstarfsverkefni milli þriggja skóla í þremur löndum. Þátttökulöndin eru Ísland, Danmörk og Eistland. Tilgangur verkefnisins er að nemendur frá ólíkum löndum vinni saman að menningartengdum verkefnum. Þannig er nemendum gefið tækifæri til að kynnast ólíkri menningu í hverju landi fyrir sig. Í verkefninu verður unnið með svo kallaðan RSA Opening Minds en hann felur í sér fimm flokka sem eru: nám, ríkisborgararéttindi, tengsl við fólk, aðstæður og stjórnun upplýsinga. Markmiðið er að auka víðsýni nemenda og styrkja tengsl milli þátttökulandanna. Samstarfsaðilar munu kynna menningu sína hverjir fyrir öðrum en einnig munu þátttakendur leysa verkefni í sameiningu sem stuðla að aukinni víðsýni, efla tengsl og styrkja nýja færni hjá nemendum t.d. eins og að tjá sig á öðru tungumáli en móðurmálinu. Farið verður í þrjár skólaheimsóknir með nemendum en einnig munu nemendur vinna í gegnum Skype og tölvupósta.

Listmeðferð

Í vetur starfar við Sjálandsskóla listmeðfarfræðingur í 50% starfshlutfalli. Um er að ræða þróunarverkefni til eins árs að þeim tíma loknum verður metið hvernig til hefur tekist og ákvörðun tekin um framhaldið. Listmeðferð er sjálfstætt meðferðarform og byggir á sálfræðikenningum og kenningum um listsköpun. Í listmeðferð er barninu boðið að tjá tilfinningar sínar og hugarheim í gegnum myndlist og leik í öruggu umhverfi og undir umsjón listmeðfarfræðings.

Í listmeðferð er áherslan á hvernig barnið upplifir sjálf sig, þarfir sínar og eigin vanda. Sú myndræna nálgun sem notuð er veitir oft aðgang að djúpliggjandi þáttum í tilfinningalífi barnsins sem talað mál megnar oft ekki að gera. Myndsköpunarferlið og sambandið við listmeðfarfræðinginn getur hjálpað barninu að tjá ýmsar tilfinningar og hugsanir sem það áður gat ekki komið orðum að og þannig öðlast barnið nýjan skilning á sjálfu sér.

Meginmarkmið listmeðferðar í skólum felst í því:

- að hjálpa barninu til að laða fram eigin sköpunargleði.
- að þróa persónulega tjáningu og koma sterkum tilfinningum frá sér á uppbyggjandi hátt.
- að læra að þekkja tilfinningar sínar og viðbrögð.
- að auðvelda tengingu tilfinninga og hugsana.
- að styrkja frumkvæði, hugmyndaflug og sjálfstæði.
- að gefa barninu tækifæri til að þróa og þroska jákvæða sjálfsímynd og innra öryggi.

19. september 2017

Edda Björg Sigurðardóttir, skólastjóri