

Hvert örstutt spor



Niðurstöður foreldrakönnunar í Sjálandsskóla 2007

SJÁLANDS  SKÓLI

Inngangur

Sjálánda skólalög í Garðabæ tók til starfa haustið 2005. Skólinn er í útjaðri Sjálánda hverfis við Arnarnesvoginn og rennur Hraunsholtslækurinn undir skólann. Á þriðja starfsári voru nemendur í 1.- 7. árgangi og var fjöldi þeirra í byrjun október 161. Garðabæ er ekki skipt í eiginleg skólaverfi og hafa foreldrar því val um í hvaða grunnskóla nemendur stunda nám.

Í lögum um grunnskóla segir að grunnskólinn skuli í störfum sínum leitast við að haga störfum sínum í sem fyllstu samræmi við eðli og þarfir nemenda og stuðla að alhliða þroska, heilbrigði og menntun hvers og eins. Það er markmið grunnskóla að búa nemendur undir líf og starf í lýðræðisþjóðfélagi sem er í sífelldri þróun. Með framangreint að leiðarljósi er hugmyndafræði Sjálánda skóla byggð. Skólalög Sjálánda skóla er sveigjanlegt og í starfinu er lögð áhersla á einstaklingsmiðað skólustarf og samvinnu nemenda.

Í leiðarljósi Sjálánda skóla segir: „Í Sjálánda skóla miðar umhverfi og starf að því að hver nemandi fái notið sín til fulls undir handleiðslu hóps samhentra starfsmanna. Kennarar hafa miklar væntingar til nemenda um námsárangur og gera til þeirra raunhæfar kröfur um leið og þeir eru hvattir til þess að gera sitt besta, sýna sjálfstæði, áhuga og frumkvæði í námi, starfi og leik. Samhliða því læra nemendur að axla ábyrgð á eigin gjörðum, hjálpa öðrum og sýna sjálfum sér og umhverfi sínu virðingu. Í starfinu er lögð áhersla á að skapa tækifæri til margháttaðra námsaðstæðna og fjölbreyttrar skiptingar í námshópa þar sem til dæmis er tekið mið af mismunandi áhuga, námsstöðu, kyni og námsstíl nemenda. Sköpun, tjáning og lýðræðisleg vinnubrögð eru samofin öllu skólustarfinu og nemendur fá fjölbreytt tækifæri til þess láta vonir sínar og væntingar rætast í námi og leik. Einkunnarorð skólans eru: Að vilja og virða.“

Í starfinu hefur því í fjölmörgum atriðum verið vikið frá því sem einkennir hefðbundinn grunnskóla. Meiri áhersla er á einstaklingsmiðað nám, hópustarf, samþættingu námsgreina, sjálfstæða vinnu nemenda og samkenndu árganga. Daglegar venjur eru einnig að mörgu leyti ólíkar því sem gengur og gerist í skólum t.d. hafa nemendur val um hvort þeir eru inni eða úti í hádegisfrímínútum, morgunsöngur og umsjónarfundir er á hverjum degi. Lögð er áhersla á að nemendur ljúki vinnudegi sínum að mestu í skólanum og því er heimavinna í minna mæli en gengur og gerist.

Í nútíma samfélagi er þess vænst að skólinn starfi í nánum tengslum við foreldra og það er lykill að farsælu skólustarfi að samhugur sé meðal starfsmanna skólans, foreldra og nemenda um skólustefnu. Því þótti mikilvægt að kanna áfram hug foreldra til skólustarfsins líkt og gert var á fyrsta og öðru starfsári skólans.

Aðferð

Spurningalistinn byggir að mestu á spurningalista sem foreldrar svöruðu í lok nóvember 2005 og lagður fyrir lítillaga endurskoðaður í nóvember 2006. Skólastjóri setti saman þann spurningalista og hafði hann foreldrakannanir Fræðslumiðstöðvar Reykjavíkur (vor 2004, IMG Gallup) til hliðsjónar við val á spurningum og svarmöguleikum. Spurningalistinn var lesinn yfir af skólaráði Sjálánda skóla en í því eiga sæti: foreldraráð, kennararáð og fulltrúar starfsmanna.

Könnunin var send út í töskupósti til allra foreldra sem áttu nemendur í skólanum í lok nóvember 2007 en þá voru nemendur 161. Könnunin var kynnt í tölvupósti. 121 svar barst og var heildar svarhlutfall því 75,2%. Niðurstöður ættu því að gefa góða mynd af viðhorfi foreldra til þeirra þátta sem spurt var um í könnuninni. Svarhlutfall skiptist á eftirfarandi hátt eftir umsjónarárgöngum:

Tafla 1. Svarhlutfall skipt eftir bekkjum

Bekkur	Hlutfall
1. - 2. bekkur	70,5%
3. - 4. bekkur	61,7%
5. - 6. bekkur	82,1%
7. bekkur	85,3%

Algengast var að mæður svöruðu könnuninni (61%), feður svöruðu í 9% tilvika og báðir foreldrar í 30% tilvika.

Ritari skólans setti svör inn í SPSS tölfraeðiforritið og svör við opnum spurningum inn í Exel. Skólastjóri sá um tölfraeðilega úrvinnslu í SPSS og Exel og tók saman niðurstöður. Í könnuninni svöruðu foreldrar m.a. hver væri umsjónarkennari barnsins. Í þessari skýrslu eru aðeins birtar niðurstöður miðað við heildarsvörin. Ef umsjónarkennarar fara fram á það geta þeir fengið svör foreldra í eigin umsjónarhópi.

Til þess að skerpa samanburð á milli einstakra þátta var farin sú leið að gefa tilteknum svörum ákveðin stig á fimm bila kvarða. Þannig fékk svarið mjög sammála, mjög ánægð(ur), alltaf vel, hæfilegt 5 stig. Svarið frekar sammála, frekar ánægð(ur) eða oftast vel, fékk 4 stig. Svarið hvorki né, bæði og, stundum vel, fékk 3 stig. Svarið frekar ósammála, frekar óánægð(ur) eða oftast illa, fékk 2 stig. Svarið mjög ósammála, mjög óánægð(ur), alltaf illa 1 stig. Ekki var tekið tillit til svara þeirra foreldra sem töldu sig ekki hafa forsendur til að svara, eða svöruðu ekki. Með þessu móti var hægt að reikna út meðaltals niðurstöður hverrar spurningar.

Í nokkrum spurningum var spurt um hæfi einstakra atriða (t.d. lengd skóladags) ef foreldrar töldu hann hæfilega langan var gefið 5 stig, ef foreldrar töldu hann svolítið of langan eða svolítið of stuttan var svarinu gefið 3,5 stig. Ef foreldrar töldu hann allt of langan eða allt of stuttan var svarinu gefið 1 stig. Hæsta mögulega niðurstaða meðaltals í hverri spurningu gat því verið 5 stig og lægsta mögulega útkoma 1 stig. Í úrvinnslu var stuðst við svokallaðan *Gallupkvarða* sem notaður hefur verið í vinnustaðagreiningum. Í ljósi áratuga rannsókna hjá The Gallup Organization hefur meðaleinkunn verið flokkuð í þrennt og byggist sú flokkun á tengslum starfsánægju og framleiðni starfsfólks. Og þar sem að skóli er vinnustaður nemenda þótti við hæfi að styðjast við þennan kvarða. Til einföldunar var einnig notast við litamerkingar. Ef meðaltalið var hærra en 4,2 fékk það bláan lit og telst til styrkleika skólans. Fyrir meðaltal á bilinu 3,7 – 4,19 fær það grænan lit og telst starfhæf staða. Fyrir meðaltal lægra en 3,69 er gefin rauður litur og ljóst að aðgerða er þörf.

Hér er á ferðinni breyting á litamerkingum og viðmiðunum frá skýrslum 2005 og 2006. Niðurstöður fyrri ára endurreiknaðar með tilliti til nýrra viðmiðunar og fylgja í umfjöllunni hér á eftir. Samantekt allra þessara spurninga er viðauki 1.

Niðurstöður

Mikill meirihluti foreldra (95%) telur sig geta mælt mjög vel eða frekar vel með skólanum til annarra foreldra (meðaltal 4,70) eins og sjá má á mynd 1.

Mynd 1.



Menntastefna

Í fyrsta hluta könnunarinnar var spurt um ýmsa þætti sem kalla mætti menntastefnu skólans s.s. hversu vel Sjálandsskóli nái í starfi sínu að vinna að meginmarkmiðum grunnskólastarfs þ.e. “að búa nemendur undir líf og starf í lýðræðisþjóðfélagi sem er í sífellndri þróun”. Einnig voru foreldrar spurðir um hversu vel eða illa einkunnarorð skólans birtist í daglegu starfi. Þá var spurt um hversu vel sé tekið tillit til þeirrar forþekkingar sem nemandinn hefur við upphaf náms. Í skólastarfinu er lögð áhersla á að vinna að samvinnuverkefnum sem skilað er í áþreifanlegri afurð og að nemendur vinni verkefni sem tengjast náttúru, menningu og samfélagi skólans (Garðabæjar og umhverfi hans) og voru foreldrar spurðir um hversu vel þessar áherslur birtist í daglegu skólastarfi.

Almennt má segja að foreldrar sjái menntastefnu skólans birtast í daglegu skólastarfi eins og sjá má í töflu 2. Foreldrar eru almennt sammála þeirri hugmynd að þátttaka í heimilisstörfum sé hluti af heimavinnu nemenda og telja að börnin séu oftast að fást við verkefni við hæfi og tekið sé tillit til forþekkingar þeirra við skipulag náms.

Tafla 2. Menntastefna skólans

Spurning	Meðaltal		
	2007	2006	2005
Hvernig tekst að tengja skólann menningu og samfélagi	4,47	4,51	4,49
Hvernig tekst til um samvinnuverkefni með sjáanlegri afurð	4,44	4,41	4,49
Heimilisstörf séu hluti af heimavinnu nemenda	4,38	4,52	4,5
Vinna skólans í anda markmiða grunnskólalaga	4,33	4,38	4,53
Sýnileiki einkunnarorða skólans í daglegu skólastarfi (vilja - virða)	4,23	4,29	4,5
Hversu vel er tekið tilliti til forþekking nemenda við upphaf náms	4,12	4,12	4,11
Hversu vel tekst til að láta nemandann fást við verkefni við hæfi	3,92	4,09	4,1

Viðmót, líðan, stjórnun

Foreldrar gefa viðmóti starfsmanna mjög góða einkunn og líðan nemenda er almennt góð í skólanum (sjá töflu 3). Það sama má segja um stjórnun skólans og umönnun starfsmanna.

Tafla 3. Viðmót starfsmanna og líðan nemenda

Spurning	Meðaltal		
	2007	2006	2005
Viðmót umsjónarkennara við barn	4,74	4,64	4,69
Viðmót umsjónarkennara við foreldri	4,71	4,74	4,75
Viðmót starfsmanna við barn	4,66	4,59	4,71
Viðmót starfsmanna við foreldri	4,64	4,72	4,76
Að ná sambandi við umsjónarkennara	4,57	4,71	4,62
Stjómun skólans	4,48	4,62	4,58
Líðan barns á leið til og frá skóla	4,37	4,43	4,44
Eftirlit umsjónarkennara með frammistöðu	4,37	4,42	4,34
Gæði almennrar umönnunar í skóla	4,28	4,39	4,63
Líðan barns í skóla	4,21	4,23	4,32
Líðan barns í matmálstíma	4,18	4,31	4,39
Líðan barns í útvíst og frímínútum	4,12	4,24	4,24

Upplýsingagjöf

Foreldrar eru almennt sáttir með upplýsingastreymi kennara um bekkjarstarfið og viðburði í skólanum. Öllu lægri einkunn fá upplýsingar um námslega stöðu og námsáætlanir.

Tafla 4. Upplýsingastreymi

Spurning	Meðaltal		
	2007	2006	2005
Upplýsingastreymi umsjónarkennara um bekkjarstarf	4,55	4,59	3,97
Upplýsingar um viðburði í skóla	4,29	4,38	4,22
Upplýsingar á heimasíðu	4,14	4,48	4,19
Upplýsingastreymi umsjónarkennara um líðan	4,01	4,12	4,01
Upplýsingar um félagslega stöðu	3,95	4,12	3,86
Upplýsingastreymi umsjónarkennara um námssfráfarir	3,87	4,09	3,72
Upplýsingar um námsáætlanir	3,76	4,02	3,67
Upplýsingar um námslega stöðu	3,74	3,9	3,57

Kröfur til nemenda og agi

Flestir foreldrar telja að félaglegar og námslegar kröfur í skólanum séu hæfilegar en nokkuð stór hópur telur að námskröfur séu svolítið of litlar eða allt of litlar (27,3%) Foreldrar virðast nokkuð sáttir við agann í skólanum og telja 73,6% hann hæfilegan þó svo að all nokkrir (20,7%) telji hann svolítið of lítinn eða allt of lítinn. Engum finnst aginn í skólanum of mikill. Hæfilegar kröfur til nemenda og agi teljast engu að síður til styrkleika skólans. Þessar spurningar eru í þessari könnun settar upp í fimm bila kvarða (allt of mikill, svolítið of mikill, hæfilegur, svolítið of lítill eða allt of lítill) en hafa í tveim fyrri könnunum verið í þriggja bila kvarða (of mikill, hæfilegur, of lítill). Því er ekki beitt samanburði milli ára (sjá töflu 5.)

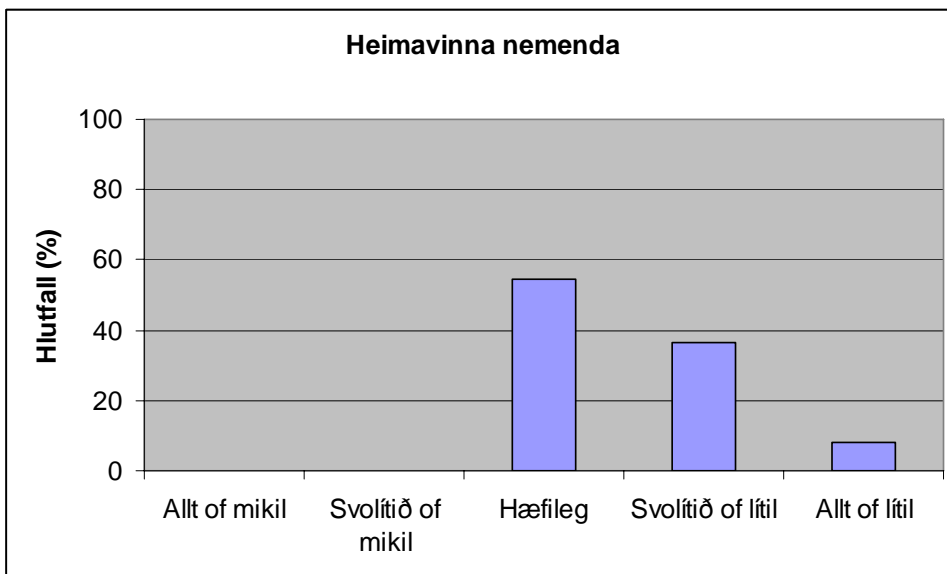
Tafla 5. Kröfur til nemenda og agi

Spurning	Meðaltal
	2007
Félagslegar kröfur	4,89
Agi í skólanum	4,46
Námslegar kröfur	4,34
Heimavinna	3,92

Heimavinna

Í starfi Sjálandsskóla er lögð áhersla á að nemendur nýti skólann sem vinnustað sinn og að heimavinna sé fyrst og fremst lestur. Flestir foreldrar álíta að heimavinna nemenda sé hæfileg. Stór hópur foreldra telur hins vegar að heimavinna nemenda sé of lítill eins og sjá má á mynd 3 og töflu 5.

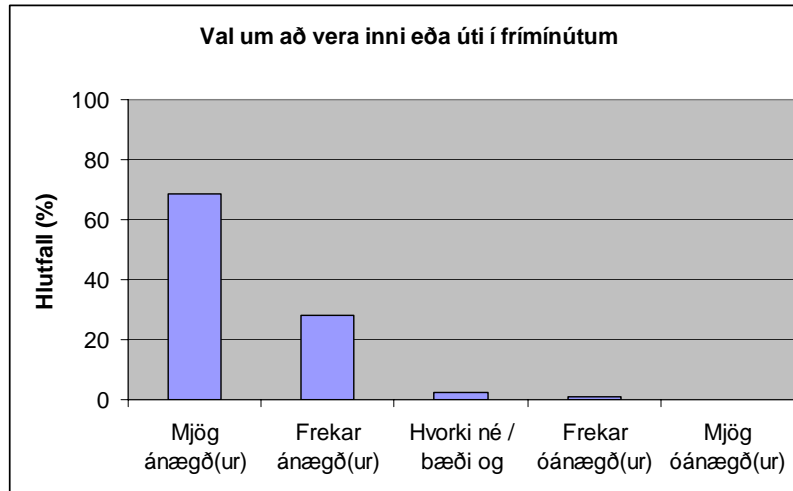
Mynd 3.



Frímínútur

Sú stefna hefur verið við lýði að nemendur hafi val um það hvort þeir væru inni í skólanum eða úti á skólalóðinni í hádegisfrímínútum. Samkvæmt könnuninni eru foreldrar mjög ánægðir með þetta fyrirkomulag (4,64) eins og sjá má á mynd 4.

Mynd 4.

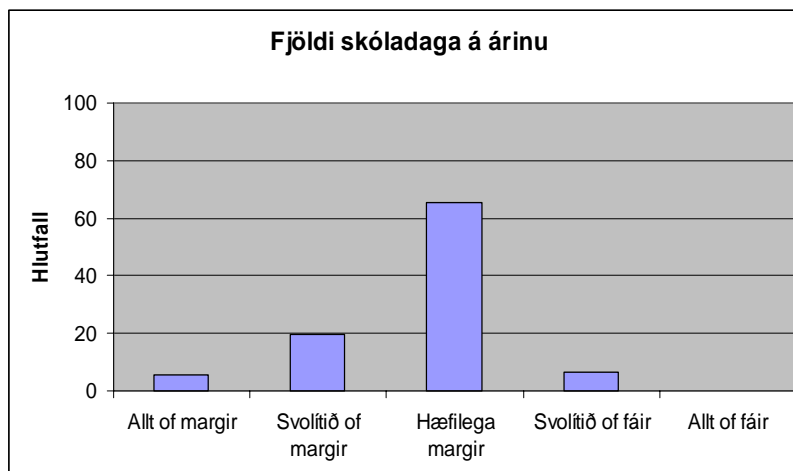


Skóladagur og skólaár

Í Sjálandsskóla er skóladagur allra nemenda frá kl. 8:15 – 14:05. Er þetta breyting frá því á seinasta skólaári þar sem að byrjun skóladags var færð fram um 10 mínútur. 55,4% foreldra eru ánægð með þessa breytingu og 9% eru óánægðir (3,79). Skólahúsið opnar kl. 7:30 og að loknum skóladegi er starfrækt tómstundaheimili til kl. 17.15. Skóladagur allra nemenda er jafnlangur, þannig er skóladagur yngri nemenda svolítið lengri en gengur og gerist í öðrum skólum í Garðabæ en skóladagur eldri ívið styttri. Mikil sátt er meðal foreldra um lengd skóladagsins þar sem að 91,7% telja hann hæfilega langan (4,82).

Skoðanir foreldra um lengd skólaárs eru eilítið skiptar. Meirihluti foreldra telur engu að síður að skólaárið sé hæfilega langt (sjá mynd 5).

Mynd 5.



Foreldrasamstarf og foreldrafundir

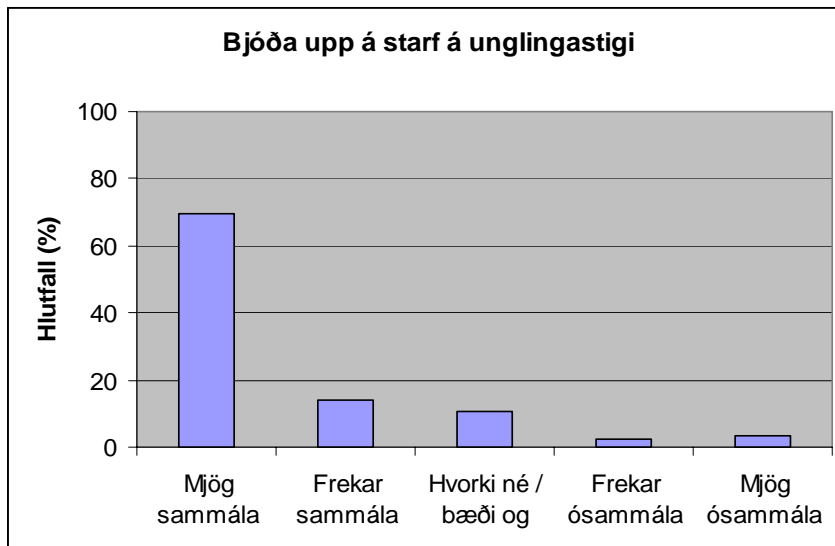
Í upphafi skólaárs komu nemendur og foreldrar þeirra í viðtal við umsjónarkennara. Í október og nóvember komu foreldrar í viðtöl við kennara eftir að kennsla lauk. Í könnuninni var spurt um á hvaða hátt foreldraviðtölum sé best fyrir komið. 25,8% foreldra vilja sérstaka foreldraviðtalsdaga þar sem allir foreldrar hitta umsjónarkennara en 73,3% vilja að foreldraviðtölum sé dreift yfir skólaárið eftir samkomulagi kennara og foreldra.

Foreldrar voru spurðir um hvort þeir vildu hafa svipuð, meiri eða minni áhrif á skólastarf en nú er. Almenn sátt virðist vera um núverandi fyrirkomulag (foreldraráð, foreldrafélag, starf í umsjónarhópi) þar sem að 91,7% vilja hafa svipuð áhrif. 8,3% vilja hafa meiri áhrif en enginn minni.

Unglingastig og félagsstarf

Almennt eru foreldrar sammála því að bjóða eigi upp á skólastarf á unglingastigi í Sjúlandsskóla (4,43 - sjá einnig mynd 6) og styðja það að meira félagsstarf sé í boði í skólanum að loknum skóladegi (4,26)

Mynd 6.



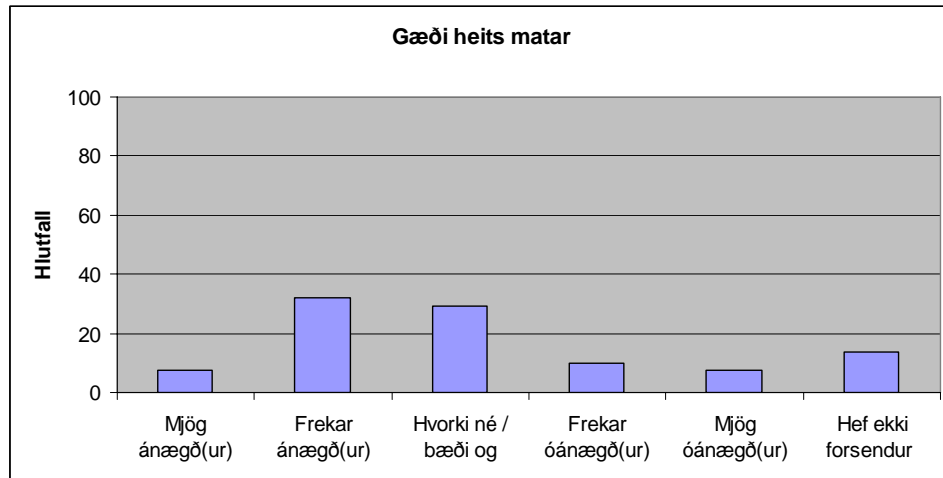
Matarmál

Í Sjúlandsskóla er ætlast til þess að nemendur taki með sér ávexti eða grænmeti í morgunneiti og eru flestir vel sáttir við það fyrirkomulag (4,29). Foreldrum stendur til boða að kaupa heitan mat fyrir börn sín í áskrift og ef þeir kjósa það þá verða þeir að kaupa mat alla daga (geta ekki valið af matseðli). Maturinn er aðsendur og er fullleiddur í skólanum og að auki hafa nemendur aðgang að salatbar. Maturinn er borinn á borð og nemendur skammta sér sjálfir. Mikill meirihluti nemenda er í mataráskrift eða 82,6% af þeim sem svöruðu. Einu atriðin í þessari könnun sem fara á aðgerðabil varða matarmál (sjá töflu 6 og mynd 7).

Tafla 6. Matarmál

Spurning	Meðaltal		
	2007	2006	2005
Ávexta- og grænmetisnesti	4,29	4,32	4,45
Heitur matur alla daga	3,39	3,84	3,83
Gæði heits matar	3,25	3,06	3,52
Verð á skólamáltíðum	3,23	3,26	3,61

Mynd 7.



Alþjóðskólinn

Á seinasta skólaári hóf Alþjóðaskólinn starf í húsnæði Sjálandsskóla. Nemendur hans starfa í hópum inni á heimasvæðunum og eru þeir með nemendum Sjálandsskóla að nokkru í list og verkgreinum, matmálistímum, frímínútum og útivist. Þá njóta nemendur Sjálandsskóla að nokkru kennslu í ensku frá kennurum Alþjóðaskólans. Samkvæmt niðurstöðum könnunarinnar er almenn ánægja með þessa tilhögun (meðaltal 4,27 var 4,50 árið 2006).

Tómstundaheimili

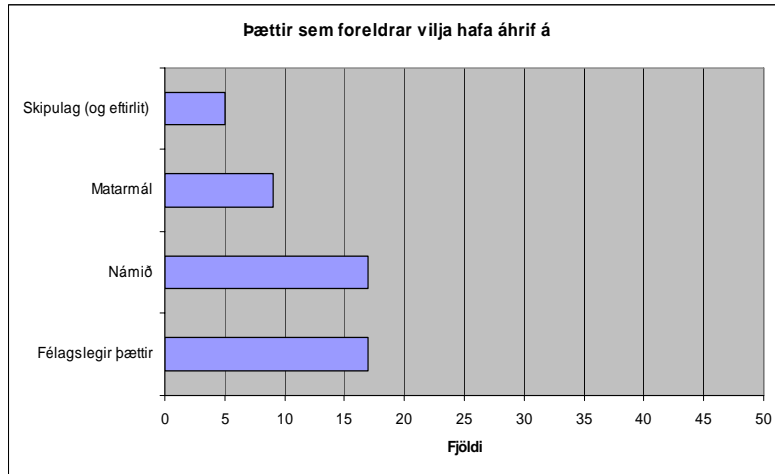
Að loknum skóladegi nemenda stendur þeim til boða að taka þátt í starfi tómstundaheimilis. Í könnuninni voru foreldrar beðnir um að meta ýmsa þætti í starfi þess. Niðurstöður benda til almennrar ánægju foreldra með tómstundaheimilið eins og sjá má í töflu 7. Öll atriði sem varða tómstundaheimilið eru á styrkleikabili.

Tafla 7. Tómstundaheimili

Spurning	Meðaltal		
	2007	2006	2005
Samskipti tómstundaheimilis við þig	4,61	4,76	4,8
Samskipti tómstundaheimilis við barnið	4,57	4,68	4,64
Líðan barns í tómstundaheimili	4,54	4,53	4,56
Eftirlit með barninu í tómstundaheimili	4,46	4,32	4,68
Ertu ánægð / óánægð með eftirmiðdagsmáltíð í tómstundaheimilinu	4,41		
Viðfangsefni í tómstundaheimili	4,36	4,53	4,6

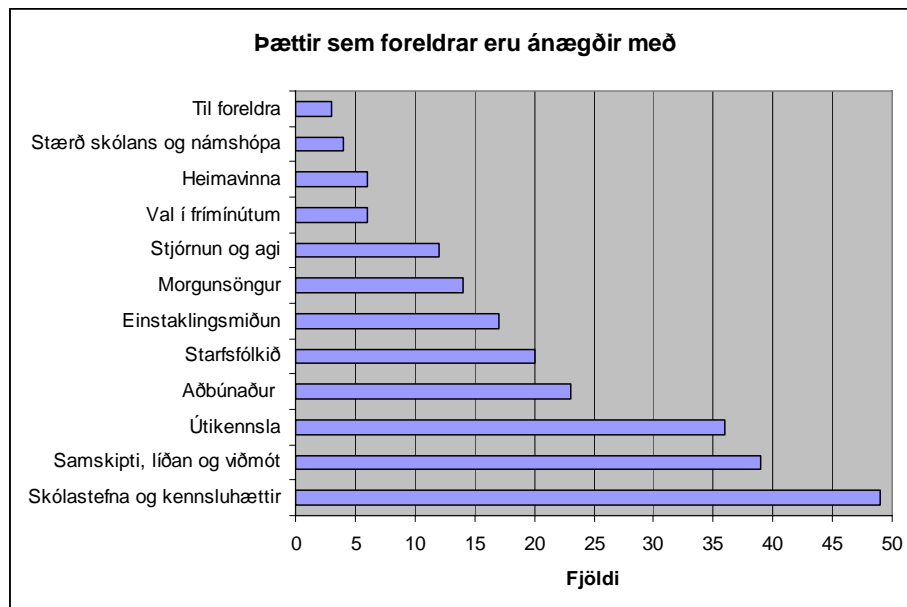
Opnar spurningar

Í könnuninni var spurt um hvaða þætti foreldrar vildu helst hafa áhrif á. Ekki svöruðu margir þessari spurningu. Niðurstöður má sjá á mynd 8. Svör foreldra eru viðauki 2. Mynd 8.



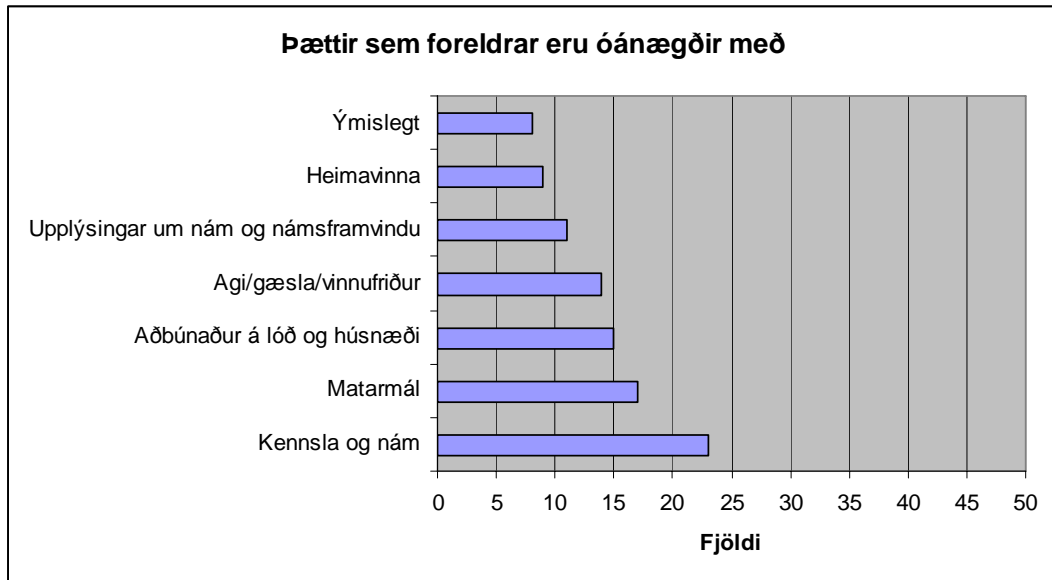
Í lok könnunarinnar voru foreldrar beðnir um að nefna eitt til þrjú atriði sem þeir eru sérstaklega ánægðir með í starfi Sjálandsskóla. Flestir nýttu tækifærið og bentu á þætti sem þeir eru ánægðir með í starfi skólans en helst var minnst á atriði sem varða skólastefnu og kennsluhætti, samskiptin í skólanum og útikennslu eins og sjá má á mynd 9. Svör foreldra eru viðauki 3.

Mynd 9.



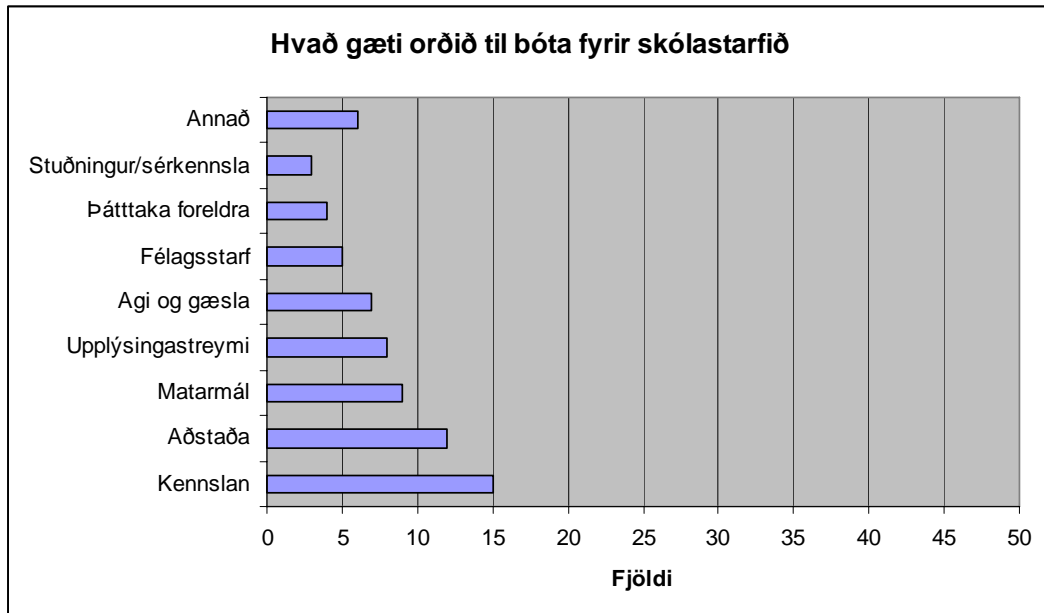
Einnig voru foreldrar beðnir um að nefna eitt til þrjú átriði sem þeir eru sérstaklega óánægðir með í starfi skólans. Margir kus að láta þessari spurningu ósvarað en þeir sem það gerðu nefndu m.a. atriði sem varða nám og kennslu, matarmál og aðbúnað á lóð og húsnæði eins og sjá má á mynd 10. Svör foreldra eru viðauki 4.

Mynd 10.



Þá voru foreldrar beðnir að tilgreina atriði sem þeir teldu að væru sérstaklega til bóta fyrir starfið í Sjálandsskóla. Flestar ábendingar vörðuðu kennslu og kennsluhætti, aðbúnað og matarmál eins og sjá má á mynd 11. Svör foreldra eru viðauki 5.

Mynd 11.



Umræða

Í hugmyndafræði Sjálandsskóla er lögð áhersla á sveigjanlegt skólastarf, lýðræðisleg vinnubrögð, einstaklingsmiðað nám og speglun náttúru, samtíðar og samfélags í skólastarfinu. Starfið fer fram í anda meginmarkmiða grunnskólaganna undir einkunnarorðunum: Að vilja og virða. Skóli með ferska hugmyndafræði laðar gjarnan til sín eldhuga, fólk sem hefur brennandi áhuga á að takast á við nýjungar og láta draum um góðan skóla rætast.

Almennt má álykta sem svo að foreldrar séu mjög sáttir við starfið í Sjálandsskóla. Starfshópurinn fær góðan vitnisburð og er ljóst að foreldrar álíta að í Sjálandsskóla starfi afar hæft starfsfólk sem leggur alúð í starf sitt og samskipti sín við nemendur og foreldra. Það hefur tekist að byggja upp jákvæðan og hvetjandi skólabrag. Foreldrar taka það skýrt fram hvað börnum þeirra líður að öllu jöfn vel í skólanum.

Meginþættir einstaklingsmiðunar og sveigjanlegs skólastarfs hugnast foreldrum vel og telja þeir að mjög vel eða frekar vel hafi tekist til um eftirtalda þætti:

- Verkefni nemenda tengjast náttúru, umhverfi, menningu og nærsamfélagi skólans
- Nemendur fást við samvinnuverkefni sem skila áþreifanlegri afurð
- Skólastarf er í anda markmiðsgreinar grunnskólalaga
- Í starfinu endurspeglast einkunnarorð skólans: Að vilja og virða
- Lögð er áhersla á samþættingu námsgreina í þeim.
- Reynt er að taka tillit til forþekkingar og áhuga nemenda í verkefnavali
- Nemendur glíma við verkefni við hæfi.
- Nemendur starfa í aldursblönduðum hópum.

Almenn ánægja er með ýmsar ákvarðanir sem teknar hafa verið s.s.:

- Útikennsla og vettvangsferðir eru snar þáttur í skólastarfinu
- Dagurinn hefst á morgunsöng og morgunumsjón
- Nemendur hafa val um inniveru eða útiveru í hádegisfrímínútum
- Tímasetning foreldraviðtala er sveigjanleg
- Skóladagur allra barna er jafn langur
- Skólinn er vinnustaður nemenda og heimavinna er einstaklingsmiðuð og stillt í hóf.
- Heimilisstörf eru hluti af heimavinnu nemenda

Þá fær starfsemi tólstundaheimilis sérstakt lof hjá foreldrum.

Eins og áður segir þá þarf að sýna varúð þegar niðurstöður kannana 2007, 2006 og 2005 eru bornar saman. Að hluta er um tvo ólíka hópa að ræða og eins að foreldrar eru orðnir vanir tilteknum vinnubrögðum og áherslum.

Fjölmörg atriði í starfi skólans hafa öll þrjú starfsár hans talist til styrkleika hans. Þeir þættir lúta flestir að viðmóti starfsmanna, starfs í anda menntastefnu skólans, og starfs í tólstundaheimili skólans, Sælukoti. Áberandi er hversu margir foreldrar tilgreina áherslu á útikennslu sem sérstakt ánægjuefni. Gefur þetta skólanum byr undir báða vængi þar sem að starfshópurinn hefur lagt sérstaka áherslu á þróun útikennslu á þessu starfsári. Þá er mikill stuðningur foreldra við það að bjóða upp á starf á unglíngastigi í skólanum og auka félagsstarf skólans.

Nokkur atriði falla á starfshæft bili og hefur atriðum á þessu bili fjölgað frá því á seinasta skólaári. Þau atriði varða upplýsingastreymi frá skólanum, líðan nemenda, heimavinnu ofl. Þessi atriði þarf að taka upp í starfshópnum og skólaráði til þess að leita leiða til þess að gera enn betur. Þó á eftir að greina þessar upplýsingar eftir einstökum árgöngum, það gæti breytt heildarmyndinni.

Í ljósi niðurstaðna er þó vert að velta eftirfarandi hugmyndum upp:

Upplýsingar á heimasíðu

- Koma á betra skipulagi innanhúss á upplýsingaflæði til umsjónarmanns vefsíðu þannig að þar birtist alltaf það sem máli skiptir
- Með nýju vefsíðukerfi sem tekið verður í notkun fljótlega verður auðveldara fyrir kennara að koma efni frá sér á heimasíðuna
- Stofna fjölmiðla- og tækniklúbb nemenda sem hefði það hlutverk að afla fréttu af skólafarfinu, taka ljósmyndir og kvikmyndir af skólafarfinu, koma upplýsingum (fréttum, ljósmyndum, kvikmyndum) á heimasíðuna

Líðan barns í matmálstíma:

- Kanna betur meðal nemenda með hvaða hætti er hægt að auka vellíðan þeirra í matartíma.
- Setja starfsmenn á borð með ákveðnum hópum

Heimavinna:

- Skerpa enn frekar áherslu á heimalestur (gera hann markvissari)
- Leggja meiri áherslu á einstaklingsmiðaða heimavinnu
- Auka heimavinnuálag eftir aldri nemenda
- Gera reglulega heimakannanir í stærðfræði og íslensku

Forþekking við upphaf náms

- Leggja fyrir kannanir í upphafi þema á þekkingu, skilningi og færni nemenda varðandi viðfangsefnið og nýta niðurstöður í verkefnavali í þemavinnunni

Líðan barns í útivist og frímínútum

- Kanna betur meðal nemenda með hvaða hætti er hægt að auka vellíðan þeirra í útivist og frímínútum.

Gæði leikaðstöðu á lóð

- Bæta við leiktækjum þar sem nú er leiksvæði leikskólans sumarið 2008
- Tvískipta nemendahópnum í útivist frá og með hausti 2008

Upplýsingastreymi umsjónarkennara um líðan

- Umsjónarkennarar fjalli um líðan og samskipti nemenda í vikupóstum og upplýsi foreldra strax ef þeir verða varir við vanlíðan hjá einstökum nemendum og leiti leiða með þeim og samstarfsfólki til úrbóta

Verkefni við hæfi

- Kennarar skerpi enn frekar einstaklingsmiðaðar áherslu og leggi ríkari áherslu á krefjandi verkefni við hæfi hvers og eins.

Upplýsingastreymi kennara um námsframvindu

- Kennarar séu vakandi fyrir því að upplýsa foreldra og nemendur um námsgengi og upplýsi foreldra reglulega um námsframvindu nemenda (t.d. strax að loknu þemauppgjöri, niðurstöður heimakannana ofl.)

Upplýsingar um námsáætlanir

- Upplýsa foreldra með skýrum hætti í vikupóstum hvaða námsmarkmið eru fyrirbyggjandi, upplýsingar um einstaka viðburði eru ekki nægjanlegar.

Upplýsingar um námslega stöðu

- Kennarar séu vakandi fyrir því að upplýsa foreldra og nemendur um námsgengi og upplýsi foreldra reglulega um námsframvindu nemenda (t.d. strax að loknu þemauppgjöri, niðurstöður heimakannana ofl.)

Í könnuninni koma víða fram ábendingar um að skerpa megi agann í skólanum þó svo að heildarniðurstaða falli á aðgerðabil. Í byrjun desember setti starfsfólkið saman áætlun um viðbrögð við hegðunarfrávikum. Standa vonir til þess að þessi áætlun skerpi á aga í skólanum.

Á þessu skólaári var tekin sú ákvörðun að flýta upphafi skóladags um 10 mínútur (8:15 í stað 8:25). Var það gert til þess að auka tíma starfsfólks til samstarfs og samráðs að loknum skóladegi og eins til þess að auka ró og frið í upphafi skóladags þar sem að svo margir nemendur voru komnir í skólann upp úr kl. 8. Spurt var um viðhorf foreldra til þessarar ákvörðunar og fellur hún á starfhæft bil. Þessi ákvörðun verður því endurmetin með skólaráði.

Þá er ljóst að fyrirkomulag hádegisverðar í skólanum þarf að skoða betur. Áberandi er að hádegisverðurinn er það atriði skólastarfsins sem helst hefur legið undir ámæli foreldra frá upphafi skólans. Það fyrirtæki sem bæjaryfirvöld hafa samið við um matarmál (Skólamatur) gerði á liðnu ári verulega bragarbót á starfi sínu t.d. með salatbar, endurskoðun matseðla og fulleldun matar í skólanum. Vonandi er þessi óánægja gamall draugur sem á eftir að kveða niður. Öll árin höfum við haft þá reglu að mataráskrift gildi alla daga. Eðlilegt er að ef fólk telur að matur sé of dýr og ekki nógu góður að það vilji “velja bestu dagana”. Þetta væri auðveld leið til að “fela” óánægju. Þessi regla hefur hins vegar gert andrúmsloftið í hádegismat mannvænna og börnin standa ekki í biðröðum að fá matinn sinn og læra að skammta sér sjálf. Það er því einlægur vilji skólastjórnenda til þess að halda fyrirkomulagi mataráskriftar óbreyttu þar til að reynsla er komin af mataráskrift í framleiðslueldhúsi skólans eftir að 2. áfangi rís. Þetta atriði verður engu að síður tekið fyrir í skólaráði.

Lokaorð

Virkt foreldrastarf er einn af hornsteinum góðs skólastarfs og það þarf samtakamátt starfsmanna, foreldra og nemenda til þess að skapa góðan skóla. Svarhlutfall foreldra í þessari könnun var nokkuð hátt og er það ánægjulegt þó svo hlutfall hafi lækkað frá því á seinasta ári. Fljótt á liðið má draga þá ályktun af svörum foreldra að starfið í Sjálálandsskóla sé á góðri leið en engu að síður mikilvægt að nýta sér ábendingar foreldra til þess að gera enn betur í næstu skrefum. Niðurstöður könnunarinnar verða því vegvísir fyrir starfið á vorönn og á næsta skólaári. Nú hefur þessi könnun verið framkvæmd nánast með óbreyttu sniði í þrjú ár. Ef til vill væri eðlilegt að framkvæma þessa könnun á tveggja ára fresti en þess á milli kanna betur afmarkaðri þætti skólastarfsins.

Garðabæ, 18. janúar 2008

Helgi Grímsson, skólastjóri Sjálálandsskóla

Viðauki 1.
Samantekt spurninga á fimm bila kvaða

	2007	2006	2005	
*Félagslegar kröfur	4,89			Styrkleikabil (> 4,20)
*Lengd skóladags	4,82			
Viðmót umsjónarkennara við barn	4,74	4,64	4,69	
Viðmót umsjónarkennara við foreldri	4,71	4,74	4,75	
Mæla með Sjálandsskóla við aðra	4,70	4,76	4,64	
Viðmót starfsmanna við barn	4,66	4,59	4,71	
Val um að vera inni eða úti í frímínútum	4,64	4,73	4,81	
Viðmót starfsmanna við foreldri	4,64	4,72	4,76	
Samskipti tómstundaheimilis við þig	4,61	4,76	4,8	
Samskipti tómstundaheimilis við barnið	4,57	4,68	4,64	
Að ná sambandi við umsjónarkennara	4,57	4,71	4,62	
Upplýsingastreymi umsjónarkennara um þekkingarstarf	4,55	4,59	3,97	
Líðan barns í tómstundaheimili	4,54	4,53	4,56	
Stjórnun skólans	4,48	4,62	4,58	
Menning og samfélag	4,47	4,51	4,49	
Eftirlit með barninu í tómstundaheimili	4,46	4,32	4,68	
*Agi í skólanum	4,46			
Samvinnuverkefni	4,44	4,41	4,49	
*A að bjóða upp á starf á unglingsstigi	4,43			
*Ertu ánægð / óánægð með eftirmiðdagsmáltíð í tómstundaheimilinu	4,41			
Heimilisstörf	4,38	4,52	4,5	
Líðan barns á leið til og frá skóla	4,37	4,43	4,44	
Eftirlit umsjónarkennara með frammistöðu	4,37	4,42	4,34	
Viðfangsefni í tómstundaheimili	4,36	4,53	4,6	
*Námslegar kröfur	4,34			
Markmið grunnskólalaga	4,33	4,38	4,53	
Ávexta- og grænmetisnesti	4,29	4,32	4,45	
Upplýsingar um viðburði í skóla	4,29	4,38	4,22	
Gæði umönnunar í skóla	4,28	4,39	4,63	
Alþjóðaskóli	4,27	4,5		
*A að bjóða upp á meira félagsstarf	4,26			
Vilja virða	4,23	4,29	4,5	
*Lengd skólaárs	4,22			
Líðan barns í skóla	4,21	4,23	4,32	Starfhæft bil (3,7 - 4,19)
Líðan barns í matmálstíma	4,18	4,31	4,39	
Upplýsingar á heimasíðu	4,14	4,48	4,19	
Forþekking við upphaf náms	4,12	4,12	4,11	
Líðan barns í útvist og frímínútum	4,12	4,24	4,24	
Gæði leikaðstöðu á lóð	4,07	4,47	4,54	
Upplýsingastreymi umsjónarkennara um líðan	4,01	4,12	4,01	
Upplýsingar um félagslega stöðu	3,95	4,12	3,86	
*Heimavinna	3,92			
Verkefni við hæfi	3,92	4,09	4,1	
Upplýsingastreymi umsjónarkennara um námsframvindu	3,87	4,09	3,72	
*Haust 2007 byrjaði skólinn 10 mín fyrir	3,79			
Upplýsingar um námsáætlanir	3,76	4,02	3,67	
Upplýsingar um námslega stöðu	3,74	3,9	3,57	
Heitur matur alla daga	3,39	3,84	3,83	Aðgerðabil (< 3,69)
Gæði heits matar	3,25	3,06	3,52	
Verð á skólamáltíðum	3,23	3,26	3,61	
* Nýtt á fimm bila kvarða				

Viðauki 2

Þau atriði sem foreldrar vilja hafa áhrif á í starfi Sjálandsskóla, skipt eftir árgöngum

Námið

- 7. Heimanámið
- 7. Kenna leiklist
- 7. Markvissari eftirfylgni námsárangurs
- 7. Efla íslenskukennslu, sérstaklega æfa ritun texta, riterðarsmíð
- 7. Betri enskukennslu
- 7. Fleiri listgreinatíma
- 5.-6. Að börnin fái krefjandi verkefni við sitt hæfi á hverjum degi til að ögra getu þeirra og þroska
- 5.-6. Heimanámið
- 5.-6. Stundaskrá - samsetningu á kjarnafögum vs. listir - myndmennt - smíði - matreiðslu
- 3.-4. Námshraða barns
- 1.-2. Sögustund á hverjum degi
- 1.-2. Börnin fá allt of lítil tækifæri til að spreyta sig á ritgerðarsmíð, segja sögur o.s.frv
- 1.-2. Of mikil áhersla á listir og föndur á kostnað reiknings og íslensku
- 1.-2. Auka heimavinnu + kröfu til nemenda
- 1.-2. Auka heimanám
- 1.-2. Enskukennslu
- 1.-2. Hafa próf

Félagslegir þættir

- 7. Forvarnir
- 7. Líðan barnanna - úrvinnsla e. áföll og erfiðleika í þeirra lífi
- 7. Efla félagshæfni og bæta samskiptahæfni þeirra og andlega líðan
- 7. Frístundastarf
- 7. Bæta samskipti nemenda / útrýma einelti
- 7. Félagsþáttinn
- 5.-6. Eineltismál
- 5.-6. Félagslíf barnsins
- 5.-6. Félagslíf barnsins
- 5.-6. Forvarnir (í vímuefnumálum, fjármálum)
- 5.-6. Hvernig nemendur eiga að leysa vandamál sín sjálf.
- 5.-6. Skýrari reglur um afleiðingar neikvæðrar hegðunar (t.d. ljót orð), þó uppbyggilegar
- 1.-2. Brúa betur bilið úr leikskóla í grunnskóla, þ.e aðeins meira utanumhald við yngstu börnin t.d aðstoð við að klæða sig í útiföt
- 1.-2. Við viljum helst hafa áhrif á félagsþroska, vita hvað fer fram og hugsanlega taka þátt líka
- 1.-2. Fá að fylgjast meira með t.d umræðu um hvernig gengur á svæðunum, félagsl. tengsl barna (árekstrar, neikv.samskipti)
- 1.-2. Líðan barnanna
- 1.-2. Forvarnir og að efla andlega og félagslega líðan barnanna

Matarmál

- 5.-6. Matarmálin - betri mat, meiri gæði
- 5.-6. Mikilvægi hollustu
- 5.-6. Að börnin fái hollan mat
- 5.-6. Matarmál
- 5.-6. Fyrirkomulag hádegismáltíða
- 1.-2. Matarmálin - betri mat, meiri gæði
- 1.-2. Matarmálin
- 1.-2. Máltíðir í hádeginu
- 1.-2. Matarmálin

Skipulag og eftirlit

- 7. Meira eftirlit með börnum í frímínútum, í fataklefum og á göngum.
- 5.-6. Vetrarfríð - sameina það öðrum bæjar/borgar félögum/hlutum
- 3.-4. Meira eftirlit með börnum í frímínútum, í fataklefum og á göngum þar sem einelti viðgengs
- 1.-2. Fylgjast betur með krökkunum í frímínútum. Heyri allt of margar sögur um stríðni og aldrei er gæsla nálægt MJÖG ÓÁNÆGÐ
- 1.-2. Frístundaheimilið, hvernig skipulag á starfi er þar
- 1.-2. Ég treysti starfsfóki Sjálandsskóla mjög vel fyrir skólastarfinu.

Viðauki 3

Þau atriði sem foreldrar eru sérstaklega ánægðir með í starfi Sjúalandsskóla. Skipt eftir árgöngum

Skólastefna og kennsluhættir

- 7. Skipulag
- 7. Námsfni
- 7. Þjálfun í sjálfstæðum vinnubrögðum
- 7. Heimilisfræðikennslan
- 7. Sveigjanleiki
- 7. Hópverkefni
- 7. Þemu
- 7. Skátastemningin
- 7. Skapandi starf
- 7. Heimaping
- 7. Hópastarfið er frábært
- 7. Áherslu á samvinnu nemenda
- 7. Áherslu á heimilisfræði / húsverk heima
- 7. Alþjóðaskólinn
- 7. Kennsluaðferðir
- 7. Tónlistakennslan
- 5. - 6. Einstaklingurinn fær að njóta sín
- 5. - 6. Samvinna
- 5. - 6. Þátttöku í heimilisverkum
- 5. - 6. Börnin fá mikið val
- 5. - 6. Kennslan mikið tengd raunveruleikanum
- 5. - 6. Námsmat
- 5. - 6. Aldursblöndunin
- 5. - 6. Tenging kennslu og efnis við raunveruleikann
- 5. - 6. Námsfyrirkomulagið
- 5. - 6. Áhersla á tónlist og tónlistarnám
- 5. - 6. Sveigjanleiki í leik & starfi
- 3. - 4. Samþætting námsgreina
- 3. - 4. Námsmatsmappan
- 3. - 4. Ég ætla að gera mitt besta blaðið
- 3. - 4. Opið skólastarf
- 3. - 4. Hreyfanleiki við vinnu
- 3. - 4. Samþætting námsgreina
- 3. - 4. Þemaverkefnið (góð til að hafa sömu markmið heima við og eru í verkefnum)
- 3. - 4. Hvernig kennt er með leikjum
- 3. - 4. Fjölbreytt námsefni + kennsluaðferðir
- 3. - 4. Tónlistakennslan
- 3. - 4. Sveigjanlegar námsaðferðir
- 3. - 4. Hópverkefni
- 3. - 4. Hópaskiptingar - ekki hefðbundið bekkjakerfi
- 3. - 4. Uppbygging námsefnis - það sem ég sé
- 1. - 2. Heimaping
- 1. - 2. Sveigjanleiki í skólastarfi
- 1. - 2. Þemamánuðirnir t.d. Kennslan um umf. merkin, Garðabæ og líkamann

- 1. - 2. Frjálsræði
- 1. - 2. Sveigjanleiki í skólastarfi
- 1. - 2. fjölbreyttar kennsluaðferðir
- 1. - 2. Lærdómurinn
- 1. - 2. Markviss kenning

Samskipti, líðan og viðmót

- 7. Gott viðmót + andrúmsloft
- 7. Gott andrúmsloft
- 7. Viðmótsþýðir nemendur
- 7. Mikil samskipti nemenda við yngri nemendur
- 7. Vel tekið á málum sem koma upp
- 7. Virðing fyrir umhverfi og öðrum nemendum
- 7. Til fyrirmyndar hvað er lagt vel upp úr því að láta nemendur líða sem best í skólanum þ.e.a.s. félagslega og andlega.
- 7. Góður andi í skólanum
- 5. - 6. Metnaður skólans til að gera vel
- 5. - 6. Góður skóli
- 5. - 6. Mikil áhersla á góð samskipti
- 5. - 6. Jákvætt andrúmsloft
- 5. - 6. Umburðarlyndi
- 5. - 6. Góður andi og samskipti milli kennara og nemenda
- 5. - 6. Áherlan á góð samskipti milli nemenda
- 5. - 6. Áhersla á vellíðan nemenda
- 5. - 6. Viðmót kennara til nemenda
- 5. - 6. Samskipti nemenda og kennara sem og skólastjórnendur
- 5. - 6. Áhersla á góða líðan nemenda
- 3. - 4. Setja upp kerfi fyrir krakkana að þau sem bjóða öðrum krökkum að vera með í leikjum ofl. fá verðlaun eða e-h (það þjálfar þau í að vera góð við hvort annað og kynnast öðrum)
- 3. - 4. Hvernig vandamál eru rædd í lok hvers dags (þ.e. ef þau eru) í umsjón, þau eru rædd og leyst.
- 3. - 4. Jákvætt andrúmsloft
- 3. - 4. Auðveldar samskiptaleiðir til kennara
- 3. - 4. Vel er tekið á eineltismálum
- 3. - 4. Hvernig tekið var á eineltismáli
- 3. - 4. Samskipti í tímum milli kennara og barna
- 3. - 4. Opinn samskipti
- 3. - 4. Viðmót kennara
- 3. - 4. Virðing og frelsi fyrir hvern einstakling
- 3. - 4. Hlýtt viðmót
- 3. - 4. Velvild
- 1. - 2. Samskipti milli nemenda og bekkja
- 1. - 2. Jákvætt andrúmsloft
- 1. - 2. Jákvætt viðmót starfsfólks
- 1. - 2. Greinilegt að starfsfólk er ánægt, gott andrúmsloft
- 1. - 2. Áherlan á að börnum líði vel
- 1. - 2. Gott andrúmsloft og afslappað
- 1. - 2. Jákvæðni

1. - 2. Vel tekið á málum í upphafi skólagöngu þegar barnið okkar var ekki að finna sig

Útikennsla

7. Umhverfið nýtt til kennslu
7. Útikennsla
5. - 6. Útikennsla
5. - 6. Útivera
5. - 6. Útikennsla
5. - 6. Mikil útivera
5. - 6. Útikennsla
5. - 6. Áhersla á umhverfið, náttúru og útivist
5. - 6. Áhersla á útikennslu og það hvernig umhverfið er nýtt í kennslunni
5. - 6. Útikennslan
5. - 6. Útikennsla
5. - 6. Útikennsla
5. - 6. Áhersla á útiveru og tengsl við náttúruna
5. - 6. Útikennslan er góð tilbreyting í skólastarfinu
3. - 4. Útikennslan
3. - 4. Útikennsla er góð tilbreyting í skólastarfinu
3. - 4. Útikennslan
3. - 4. Útivistin
3. - 4. Útikennsla
3. - 4. Útikennsla
3. - 4. Fjölbreytt starf t.d. útikennsla
3. - 4. Útivistin
3. - 4. Kennsla - læra gegnum leik og upplifun s.s. Útikennsla
3. - 4. Útikennsla
1. - 2. Útikennsla
1. - 2. Útikennsla vel heppnuð
1. - 2. Fjöruferðir
1. - 2. Útiveran / útikennslan
1. - 2. Útikennsla
1. - 2. Tenging við náttúru
1. - 2. Útikennsla
1. - 2. Útikennslan
1. - 2. Útikennslan
1. - 2. Útikennslan
1. - 2. Hvernig umhverfið utan skólans er nýtt í kennslu
1. - 2. Útikennslan og útiveran

Aðbúnaður

7. Kajakklúbburinn
7. Opnar stofur
7. Námsaðstaða mjög góð
5. - 6. Námskeið + tómstundir sem boðið er uppá strax eftir skóla
5. - 6. Umhverfi
5. - 6. Aðbúnaður
5. - 6. Fiskabúrið og umsjón þess
5. - 6. Frábært tæki og aðbúnaður í skólanum

- 5. - 6. Kajakar
- 3. - 4. Nálægð við fjöruna
- 3. - 4. Húsnæði
- 3. - 4. Húsnæði
- 3. - 4. Staðsetning skólans og hvernig tekst að tengja námið við náttúruna, sjóinn, kajaka ofl.
- 3. - 4. Dýrin
- 1. - 2. Námsaðstaða mjög góð
- 1. - 2. Umhverfið
- 1. - 2. Aðbúnaður
- 1. - 2. Opið vinnurými
- 1. - 2. Góð aðstaða
- 1. - 2. Tölvustofa og tölvubúnaður er góður
- 1. - 2. Sveigjanlegt vinnuumhverfi
- 1. - 2. Hversu opinn skólinn er
- 1. - 2. Bókasafnið

Einstaklingsmiðun

- 7. Að kenna nemendum að frelsi fylgir ábyrgð
- 7. Sjálfstæði nemenda
- 7. Komið á móts við einstaklingsparfir nemanda
- 7. Að einstaklingurinn fái að njóta sín í námi við hæfi
- 7. Einstaklingsmiðað námsefni
- 5. - 6. Kennslan er mjög persónuleg
- 5. - 6. Að nemandinn áætli sjálfur sitt námsefni / markmið og að það séu ekki próf / prófdagar
- 5. - 6. Sjálfsmatið
- 5. - 6. Að nemandinn gera sjálfur sína vikuáætlun
- 5. - 6. Áhersla á eigin ábyrgð á námi
- 5. - 6. Viðeigandi námsefni eftir getu nemenda
- 5. - 6. Frelsið fyrir einstaklinginn
- 5. - 6. Einstaklingsmiðað nám
- 3. - 4. Einstaklingsmiðað nám
- 3. - 4. Einstaklingsmiðuð kennsla
- 1. - 2. Einstaklingsmiðað nám
- 1. - 2. Einstaklingsmiðað nám

Starfsfólkið

- 7. Mjög góðir kennarar
- 7. Kennarinn hún Elfa
- 7. Góður umsjónarkennari
- 7. Tómsundaheimilið
- 5. - 6. Frábært viðmót kennara og starfsfólks
- 5. - 6. Húsvörðurinn er félagi/vinur barnanna
- 5. - 6. Góðir kennarar
- 5. - 6. Sælukot (Perla)
- 3. - 4. Starfsfók - kennara
- 3. - 4. Kennarar
- 3. - 4. Kennara
- 3. - 4. Góðir kennarar

- 3. - 4. Starfsfók
- 1. - 2. Kennara
- 1. - 2. Kennarar
- 1. - 2. Góður umsjónarkennari
- 1. - 2. Starfsfólkið og jákvætt viðhorf þeirra
- 1. - 2. Sælukot (Perla)
- 1. - 2. Kennarar
- 1. - 2. Gott starfsfólk, jákvætt viðhorf

Morgunsöngur

- 7. Morgunsöngurinn (ótrúlegt að 7. bekk þar)
- 7. Morgunsöngur
- 5. - 6. Morgunsöngur
- 5. - 6. Morgunsöngur - morgunstundin
- 5. - 6. Morgunsöngur
- 3. - 4. Morgunsöngurinn
- 1. - 2. Morgunsöngur
- 1. - 2. Morgunsöngur
- 1. - 2. Morgunsöngur - alveg ómissandi
- 1. - 2. Morgunsöngurinn
- 1. - 2. Söngfundur í byrjun skóladags
- 1. - 2. Söngurinn
- 1. - 2. Morgunsöngurinn
- 1. - 2. Morgunsöngurinn

Stjórnun og agi

- 7. Agi
- 7. Agi
- 5. - 6. Góður agi
- 5. - 6. Agi
- 5. - 6. Skólastjórn
- 5. - 6. Stjórnun til fyrirmyndar
- 3. - 4. Stjórnun
- 3. - 4. Góður agi
- 1. - 2. Skólastjórn
- 1. - 2. Frábærir skólastjórnendur
- 1. - 2. Mjög góður skólastjóri - er mjög sýnilegur
- 1. - 2. Vel rekinn skóli

Val í frímínútum

- 7. Frelsi um að vera úti eða inni í frímínútum
- 7. Að hafa val í hádegisfrímínútum
- 5. - 6. Val um frímínútur
- 5. - 6. Val um útiveru í hádegishléinu
- 3. - 4. Val um útiveru í hádegishléinu
- 3. - 4. Að hafa val í hádegisfrímínútum

Heimavinna

- 7. Engin heimavinna
- 7. Lítil heimavinna (hæfileg)

- 5. - 6. Svo til engin skiplögð heimavinna
- 5. - 6. Að þeirra vinnudegi sé lokið kl. 14:05 þ.e.a.s. að þá bíði ekki heimavinna
- 3. - 4. Að þeirra vinnudegi sé lokið kl. 14:05 þ.e.a.s. að þá bíði ekki heimavinna
- 1. - 2. Lítið heimanám, ekki próf

Stærð skólans og námshópa

- 7. Fámenni bekkir
- 7. Fáir krakkar í árgangi
- 5. - 6. Lítil skóli og vel haldið utan um nemendur
- 1. - 2. Fámennir bekkir

Foreldrar

- 5. - 6. Aðgengi foreldra að skólanum og skólstarfinu
- 1. - 2. Aðgengi foreldra að skólanum og skólstarfinu
- 1. - 2. Tölvupóstur í vikulok

Viðauki 4

Þau atriði sem foreldrar eru sérstaklega óánægðir með í starfi Sjálandsskóla. Skipt eftir árgöngum

Heimavinna

- 7. Meiri áherslu á heimanám
- 7. Tengja foreldra meira við heimanámið
- 7. Hefði viljað sjá smávegis heimalærdóm
- 7. Of lítil heimavinna - verður áfall að fara á næsta skólastig
- 5.-6. Mætti vera smá heimavinna (í boði ekki skylda)
- 3.-4. Skipulagðri heimavinnu
- 3.-4. Ekkert heimanám
- 3.-4. Vantar heimanám í því fagi sem vantar upp á hjá barninu
- 1.-2. Of lítið heimanám

Upplýsingar um nám og námsframvindu

- 7. Umsjónarkennarar ættu að hafa samband við foreldra (barna sem ganga illa eða eru sein í námi)um að hjálpa börnum heima í efni sem þau eru slök í.
- 7. Veit of lítið um námsframvindu nemenda
- 7. Námsframvinda hangir og mikið í lausu lofti
- 5.-6. Finnst stundum vanta upplýsingar um námsframvindu
- 5.-6. Upplýsingar um námsframvindu
- 5.-6. Upplýsingar um námsframvindu
- 5.-6. Óvissa um námsáætlun & námsframvindu
- 3.-4. Umsjónakennarar ættu að hafa samband við foreldra barna sem eru slök eða sein í einhverri námsgrein, um aðstoð við námsefnið heima
- 1.-2. Upplýsingar um námsframvindu
- 1.-2. Lítil vitneskja um námsáætlun
- 1.-2. Upplýsingastreymi um námsframvindu, hvað er verið að gera í skólanum hvað er framundan ofl. mætti vera meira.

Matarmál

- 7. Morgunnestið
- 7. Maturinn betur mætti fara
- 5.-6. Matarmál
- 5.-6. Maturinn
- 5.-6. Maturinn
- 5.-6. Morgunnestið
- 5.-6. Maturinn
- 5.-6. Maturinn
- 5.-6. Fyrirkomulag matarmála í hádeginu - óánægja barns m/matinn
- 3.-4. Maturinn og fyrirkomulag hans
- 3.-4. Matarmál ?Kjötbúðingur/sveitabjúgu?
- 3.-4. Maturinn (barnið of oft óánægt)
- 3.-4. Maturinn - fyrirkomulagið
- 1.-2. Matarmál
- 1.-2. Mataraðstæður eru ekki góðar
- 1.-2. Matarmál í hádeginu
- 1.-2. Maturinn

Aðbúnaður á lóð og húsnæði

- 7. Vantar betri skólalóð og íþróttastöðu
- 7. Útisvæði ábótavant viðað við fjölda nemenda
- 7. Opið svæði - veldur hávaða og truflun
- 5.-6. Mættu vera fleiri leiktæki á skólalóðinni
- 5.-6. Fleiri gervigrasvelli á skólalóðinni
- 5.-6. Lýsing á bílastæði núna í skammdeginu er hættulega lítil. Mjög erfitt að sjá börnin skjótast á milli bíla
- 3.-4. Óöruggt fyrir börn að ganga í skólann, keyrt hratt og ekki undirgöng
- 3.-4. Hvernig bílum er lagt í hringtorgið - oft þeir sem eru að sækja/keyra í leikskólann
- 3.-4. Aðkoma bíla að skólanum
- 1.-2. Fataklefinn er lítill og ekki gert ráð fyrir aukafötum og pláss fyrir húfur/vettlinga. Mætti merkja snaga, etv mætti líka nota töskuhillurnar fyrir aukaföt
- 1.-2. Of mikið opið rými
- 1.-2. Ekki læsing á neti
- 1.-2. Vantar betra íþróttahús
- 1.-2. Betri lýsing úti
- 1.-2. Þrengsli, mætti nýta pláss frá leikskóla eða Alþjóðaskóla

Agi, gæsla, vinnufriður

- 7. Agaleysi - strákarnir valta yfir stelpurnar
- 7. Þar sem ekki er þörf á gæslu þegar börnin ganga frá skólanum í skólasund heldur treyst á náungakærleikann, mætti vera ögn meiri sveigjanleiki hvenær nemandinn er sóttur í lok skóladags án þess að vera skráður í gæslu. Um er að ræða tímana á bilinu 15-20 mín.
- 7. Of lítill agi
- 5.-6. Illa tekið á eineltismálum
- 5.-6. Efumst um vinnufrið
- 3.-4. Agi / orðbragð nemenda - væntanl. foreldravandamál
- 3.-4. Dónaskapur eldri nemenda
- 1.-2. Of lítill agi á börnum, þau komast upp með að gagnrýna kennara + starfsfók án nokkra afleiðinga
- 1.-2. Fyrirkomulag í matartímum og við skólalok finnst vanta gangaverði/starfsfólk sem passar upp á yngsta fólkið
- 1.-2. Ekki nægjanlega haldið utan um 6 ára börnin t.d klæðnaður fyrir útisvæði og í hádegismat
- 1.-2. Auka eftirlit á undan og eftir kennslustundum. Hvar eru kennararnir eða íslenskumælandi skólaliðar. Mér hefði þótt flott að sjá kennara taka á móti börnum í anddyri 1.víkuna í haust en ekki skólaliða.
- 1.-2. Yngstu börnin send oft út án þess að neinn fylgist með að þau klæði sig í þau föt sem þau hafa meðferðis
- 1.-2. Gæsla nr. 1 2 og 3
- 1.-2. Mikil læti í tímum og barnið mitt truflast af því

Kennsla og nám

- 7. Námskröfur ekki nægar
- 7. þurfa að vinna meira og læra betur ákv.hluti eins og í stærðfræði

- 7. Það bráðvantar sérkennara
- 7. Íslenskukennslu ábótavant, sérstaklega hvað varðar ritgerðarsmið + orðaforða
- 7. Eftirfylgni námsárangurs þarf að vera markvissari
- 7. Vantar betri raungreinakennslu
- 5.-6. Sé ekki, afhverju ekki megi taka próf og gefa einkunn
- 5.-6. Blandaða árganga, væri betra að hafa hvern árgang sér
- 5.-6. Lífsleikni fléttuð inn í hið almenna nám
- 5.-6. Heimilispemað
- 5.-6. Vantar lífsleiknikennslu
- 3.-4. Greina hvort börn séu með lesblindu og jafnvel e-ð fleira
- 3.-4. Betur mætti nýta sambúð með Alþjóðaskólanum í tungumálanámi, sérstaklega fyrir þá sem eru nú þegar sterkir í enska
- 3.-4. Einstaklingsmiðun skilar sér ekki í starfinu eða vinnubrögðum kennara - er að minnsta kosti ekki sýnilegt
- 1.-2. Íslenskukennslu ábótavant, sérstaklega hvað varðar ritgerðarsmið + orðaforða
- 1.-2. Eftirfylgni námsárangurs er mjög ruglingsleg, ekki nægilega vel skipulögð
- 1.-2. Engin próf
- 1.-2. Enskukennsla byrja of seint
- 1.-2. Þörf er á að miða verkefni og viðfangsefni enn frekar við hæfi einstakra nemenda
- 1.-2. Finnst að taka þurfi meiri tillit til þeirra nemenda sem eru vel læsnir - ég finn fyrir leiða hjá syni mínum - honum finnst ekki gaman þegar verið er að kenna stafina þar sem hann kann þá
- 1.-2. Blöndun aldurshópa felur í sér hættu á að hinir eldri stríði eða "kúgi" yngri - hef orðið vör við smá neikvæðni tengd samskiptum við eldri drengi
- 1.-2. Samkennslan
- 1.-2. Ekki sýndur nægilegur áhugi fyrir framvindu í námsbókum

Ýmislegt

- 5.-6. Mætti upplýsa foreldra fyrr ef eitthvað kemur uppá
- 5.-6. Vinahópar sem voru skipaðir um daginn
- 5.-6. Skólinn byrjar of snemma
- 3.-4. Það hentar mér illa ef ég sjálf þarf að gera hitt og þetta út af e-h í skólanum
- 3.-4. Merkt föt sett í óskilamuni
- 1.-2. Valfrjálsar frímínútur hjá þeim yngstu
- 1.-2. Skipulagða leiki í frímínútum
- 1.-2. Föt sett í óskilamuni þó þau séu rækilega merkt - ómögulegt að finna þau aftur fyrir börnin

Viðauki 5

Þau atriði sem foreldrar telja að yrðu til bóta fyrir starf í Sjálandsskóla.
Skipt eftir árgöngum

Kennslan

- 7. Matreiðsla
- 7. Leiklist
- 7. Ráðning sérstaks íslenskukennara + stærðfræðikennara + tungumálakennara (t.d. leikfimikennari kennir ensku, músíkþerapisti kennir dönsku o.s.frv.)
- 7. Meiri áhersla á raungreinar
- 7. Gera vel að hreyfingu og líkamsástandi nemenda
- 5.-6. Myndlist - meiri listsköpun, ekki blönduð í aðrar námsgreinar heldur sér grein - jafnvel þema
- 5.-6. Gott væri að vita betur hvað ætlast er til að nemendur kunni/læri t.a.m í íslensku og stærðfræði í hverjum bekk. Er t.a.m verið að kenna stafsetningu í 5. bekk?
- 5.-6. Áhugavert þemaverkefni
- 3.-4. Meiri tölvukennsla
- 1.-2. Bæta heimalærdóm og próf
- 1.-2. Ráðning sérstaks íslenskukennara + stærðfræðikennara + tungumálakennara (t.d. leikfimikennari kennir ensku, músíkþerapisti kennir dönsku o.s.frv.)
- 1.-2. Meiri samstarf við Alþjóðaskólann - fá meiri tungumálakennslu
- 1.-2. Meiri áhersla á listgreinar, myndlist, tónlist
- 1.-2. Auka heilsustefnu + efla forvarnir með lífsleikni námi og samvinna milli heilbrigðiskerfisins og sveitarfélagsins
- 1.-2. Skólasund yfir allt árið

Aðstaða

- 7. Bæta við fótboltavöllum (eina sem sonurinn kvartar yfir þannig að starfið í heild sinni er mjög gott)
- 5.-6. Loka meira af vinnusvæðum
- 5.-6. Ný lýsing við skólann
- 5.-6. Raungreinastofa & skemmtileg raungreinaverkefni
- 5.-6. Það verur frábært að fá sundlaug og íþróttahús
- 3.-4. Merkja fatahengi þr nemenda
- 3.-4. Íþróttahús
- 3.-4. Miðla upplýsingum v/umferðar við torg til leikskólaforeldra
- 3.-4. Einnig verður kærkomið að fá íþróttahús
- 1.-2. Sundlaug - íþróttahús
- 1.-2. Meiri íþróttir / hreyfing
- 1.-2. Minni kennslurými

Matarmál

- 5.-6. Mötuneyti
- 5.-6. Maturinn eldaður á staðnum og væri niðurgreiddur af Garðabæ
- 5.-6. Mötuneyti
- 3.-4. Að nemendur gætu fengið ávexti í árdegisnesti n.k ávaxtaáskrift gegn hæfilegri greiðslu
- 3.-4. Maturinn eldaður á staðnum

- 3.-4. Mötuneyti með heimatilbúnum mat
- 1.-2. Mötuneyti
- 1.-2. Fara betur eftir ávaxta og grænmetishressingunni
- 1.-2. Umsjónarkennari eða annar aðili ættu að matast / fylgjast með að nemendur borði í hádeginu, sérstaklega fylgjast með þeim yngstu

Upplýsingstreymi til foreldra

- 5.-6. Betri upplýsingar um námsframvindu
- 5.-6. Fá reglulega upplýsingar um hvar barnið sitt er stadd námlega í bókum, þ.e. að við sem foreldrar getum hvatt barnið til frekari lærdóms ef einhver "leti" er í gangi
- 3.-4. Bætt heimasíða með auðveldari aðgengi kennara að fréttakerfi (bloggi) sem foreldrar gætu gerst áskrifendur að (með póstlistum og/eða RSS)
- 3.-4. Að einstaklingsmiðun verði skilvirik með t.d samvinnu foreldra
- 3.-4. Að foreldrar viti hvernig kennarar séu að beita einstaklingsmiðun
- 3.-4. Ég vil vita hvaða markmið er að ná með mitt barn
- 1.-2. Nákvæmari upplýsingar um námsáætlun og námsframvindu
- 1.-2. Meiri upplýsingaflæði á milli kennara og foreldra

Agi

- 7. Taka betur á agamálum
- 7. Að ef þau standa sig ekki t.d. í samb. við að virða reglur þá hafa þau fyrirgert rétti sínum (t.d. snjókast). Þau þurfa að læra takmörkun.
- 3.-4. SMT-kerfið sem t.d. Flataskóli er að innleiða
- 3.-4. Agi og virðing fyrir náunganum
- 1.-2. Að starfsfólk skólans væri með markvissa stefnu varðandi hegðun nemenda, þ.e. bæði hvernig á að styrkja jákvæða hegðun nemenda og hvernig skal taka á óæskilegri hegðun
- 1.-2. Með markvissri stefnu er tryggt að allir bregðist eins við uppákomum. Ef að það er markviss stefna í gangi hefur hún ekki skilað sér í upplýsingum til foreldra. Vil samt taka fram að ég veit ekki um viðbrögð starfsfólks við óæskilegri hegðun - ég er að tala um almennt.
- 1.-2. Bæta gæsluna

Félagsstarf

- 5.-6. Hafa fleiri tómsundir tengda skólanum eða í skólanum
- 5.-6. Ömmu og afa daga
- 5.-6. Samstarf við eldri borgara Ungir og aldnir vinna saman
- 5.-6. Tónlistarstarf gæti verið meira - hljómsveit, kór
- 3.-4. Stofna mætti kór

Þátttaka foreldra

- 3.-4. Að gefa foreldraf. + bekkjaf. ekki of lausan taum
- 3.-4. Fleiri viðburði þar sem nemendur og foreldrar hittast - kannski frekar á vegum foreldrafélagsins
- 1.-2. Mér finnst að frekari þátttaka foreldra væri til bóta
- 1.-2. Frekari þátttaka foreldra í skólastarfi væri til bóta

Stuðningur/sérkennsla

- 7. Stuðningur inn í bekkina til að létta á kennurum og nemendum þar sem þörf er

- 7. Mætti bæta þjónustu fyrir börn sem þurfa stuðning á að halda
- 5.-6. Námsráðgjafi eða listmeðfræðing

Annað

- 7. Auka lífsleiknikennslu því það er gunnurinn að öllum forvörnum
- 7. Við verðum einnig að sjá að börnunum líði betur í skólanum, en síðasta könnun leiddi í ljós (sbr. R og G)
- 7. Meiri heimavinna - og sýnilegri
- 7. Ef sveigjanleiki er ekki framkvæmanlegur koma þá inn skilningi hjá nemandanum án afskipta foreldra að það megi ekki dvelja innan dyra skólans í 15 mín eftir að skóladegi lýkur, heldur eingöngu áður en skóladagur byrjar.
- 3.-4. Í tómstundaheimilinu mættu börnin vera meira úti
- 3.-4. Launahækkun kennara