

# Áfram veginn



Niðurstöður foreldrakannana í Sjálandsskóla 2009

SJÁLANDS  SKÓLI

## Inngangur

Sjálandsskóli í Garðabæ tók til starfa haustið 2005. Skólinn er í útjaðri Sjálandshverfis við Arnarnesvoginn og rennur Hraunsholtslækurinn undir skólann. Á fimmta starfsári voru nemendur í 1.- 9. bekk og var fjöldi þeirra í byrjun október 238. Garðabæ er ekki skipt í eiginleg skólahverfi og hafa foreldrar því val um í hvaða grunnskóla nemendur stunda nám.

Í lögum um grunnskóla segir að grunnskólinn skuli í störfum sínum leitast við að haga störfum sínum í sem fyllstu samræmi við eðli og þarfir nemenda og stuðla að alhliða þroska, heilbrigði og menntun hvers og eins. Það er markmið grunnskóla að búa nemendur undir líf og starf í lýðræðisþjóðfélagi sem er í sífelldri þróun. Með framangreint að leiðarljósi er hugmyndafræði Sjálandsskóla byggð. Skólahúsnæði Sjálandsskóla er sveigjanlegt og í starfinu er lögð áhersla á einstaklingsmiðað skólastarf og samvinnu nemenda.

Í leiðarljósi Sjálandsskóla segir: „Í Sjálandsskóla miðar umhverfi og starf að því að hver nemandi fái notið sín til fulls undir handleiðslu hóps samhentra starfsmanna. Kennarar hafa miklar væntingar til nemenda um námsárangur og gera til þeirra raunhæfar kröfur um leið og þeir eru hvattir til þess að gera sitt besta, sýna sjálfstæði, áhuga og frumkvæði í námi, starfi og leik. Samhliða því læra nemendur að axla ábyrgð á eigin gjörðum, hjálpa öðrum og sýna sjálfum sér og umhverfi sínu virðingu. Í starfinu er lögð áhersla á að skapa tækifæri til margháttaðra námsaðstæðna og fjölbreyttrar skiptingar í námshópa þar sem til dæmis er tekið mið af mismunandi áhuga, námsstöðu, kyni og námsstíl nemenda. Sköpun, tjáning og lýðræðisleg vinnubrögð eru samofin öllu skólastarfinu og nemendur fá fjölbreytt tækifæri til þess láta vonir sínar og væntingar rætast í námi og leik. Einkunnarorð skólans eru: *Að vilja og virða.*

Í starfinu hefur því í fjölmörgum atriðum verið vikið frá því sem einkennir hefðbundinn grunnskóla. Meiri áhersla er á einstaklingsmiðað nám, hópastarf, samþættingu námsgreina, sjálfstæða vinnu nemenda og samkenndu árganga. Mikil áhersla er á útikennslu í skólanum. Allir árgangar í 1.-7. bekk eru í útikennslu hluta úr degi einn dag í viku. Daglegar venjur eru einnig að mörgu leyti ólíkar því sem gengur og gerist í skólum t.d. hafa nemendur val um hvort þeir eru inni eða úti í hádegisfrímínútum. Hver dagur á yngra- og miðstigi byrjar á morgunsöng (samsöngur allra nemenda 1.-7. bekkjar) og umsjónarfund. Lögð er áhersla á að nemendur ljúki vinnudegi sínum að mestu í skólanum og því er heimavinna í minna mæli en gengur og gerist.

Í nútíma samfélagi er þess vænst að skólinn starfi í nánum tengslum við foreldra og það er lykill að farsælu skólastarfi að samhugur sé meðal starfsmanna skólans, foreldra og nemenda um skólastefnu. Því hefur frá upphafi skólastarfs verið framkvæmd skoðunarkönnun meðal foreldra um skólastarfið.

Spurningarnar hafa margar hverjar verið þær sömu ár frá ári, spurningum verið bætt við og aðrar verið teknar út. Spurningalistinn hefur því þróast. Skólaárið 2008-2009 var ákveðið að taka upp sjálfsmatskerfið Gæðagreinar. Liður í sjálfsmatskerfinu er árleg greining á viðhorfum foreldra, nemenda og starfsmanna til kennslu og kennsluhátta í skólanum. Þar með þótti ljóst að spurningalistinn væri orðinn það yfirgripsmikill að það þyrfti að tvískipta honum, þannig að foreldrar fengju sitt hvoran listann eftir aldri nemenda. Þá voru ýmsar spurningar felldar út frá fyrra ári t.d. hvað

varðar matarmál í skólanum enda er tilhögun matarmála ekki á ábyrgð skólans, þ.e. skólinn einn og sér getur ekki breytt gæðum, verði eða framreiðsluháttum. Þá voru settar inn spurningar sem varða félagsstarf í skólanum.

## Aðferð

Spurningalisti A byggir að mestu á spurningalista sem foreldrar svöruðu lok nóvember 2005 og hefur hann verið endurskoðaður ár hvert frá þeim tíma. Skólastjóri setti saman þann spurningalista og hafði hann foreldrakannanir Fræðslumiðstöðvar Reykjavíkur (vor 2004, IMG Gallup) til hliðsjónar við val á spurningum og svarmöguleikum. Spurningalistinn var lesinn yfir af skólaráði Sjúlandsskóla og sjálfsmatshópi skólans og ýmsar ábendingar bárust frá starfsmönnum skólans. Foreldrar nemenda í 1., 3., 5., 7. og 9. bekk svöruðu þessum spurningalista.

Spurningalisti B byggir á sjálfsmatskerfinu Gæðagreinar og er sérstaklega ætlað að bregða ljósi á kennslu og kennsluhætti. Foreldrar nemenda í 2., 4., 6., og 8. bekk svöruðu þessum spurningalista.

Umsjón tölvuvinnslu könnunarinnar var í höndum kennsluráðgjafa í tölvu- og upplýsingatækni en skólastjóri sá um tölfraeðilega úrvinnslu í Exel og tók saman niðurstöður. Könnuninni var svarað á netinu í forritinu Survey Console og fengu að öllu jöfnu mæður allra nemenda skólans sendan aðgangsslykil í tölvupósti. Miðað var við nemendaskrá skólans eins og hún leit út í lok nóvember 2008 og voru aðgangsorð send á 239 foreldri. Tvær ítrekanir voru sendar foreldrum. 125 luku könnuninni og var heildar svarhlutfall því 57,7%. Niðurstöður ættu því að gefa allgóða mynd af viðhorfi foreldra til þeirra þátta sem spurt var um. Svarhlutfall skiptist á eftirfarandi hátt eftir árgöngum:

Tafla 1. Svarhlutfall skipt eftir árgöngum

Bekkur	Svarhlutfall	Spurningalisti
1. bekkur	63,6%	A
2. bekkur	64,7%	B
3. bekkur	52,2%	A
4. bekkur	50,0%	B
5. bekkur	77,8%	A
6. bekkur	55,6%	B
7. bekkur	53,8%	A
8. bekkur	47,6%	B
9. bekkur	54,5%	A

Algengast var að mæður svöruðu eða í rúmlega 80% tilvika, feður svöruðu í 6% tilvika og báðir foreldrar í 14% tilvika.

Til þess að skerpa samanburð á milli einstakra þátta var farin sú leið að gefa tilteknum svörum ákveðin stig á fimm bila kvarða (svokallaðan 5 punkta *Likertkvarða* sem notaður hefur m.a. verið til þess að reikna út meðaltal í félagsfræðilegum rannsóknum). Þannig fékk svarið mjög sammála, mjög ánægð(ur) og alltaf vel 5 stig. Svarið frekar sammála, frekar ánægð(ur) eða oftast vel, fékk 4 stig. Svarið hvorki né, bæði og, stundum vel, fékk 3 stig. Svarið frekar ósammála, frekar óánægð(ur) eða oftast illa, fékk 2 stig. Svarið mjög ósammála, mjög óánægð(ur), alltaf illa 1 stig.

Ekki var tekið tillit til svara þeirra foreldra sem töldu sig ekki hafa forsendur til að svara, eða svöruðu ekki. Með þessu móti var hægt að reikna út meðaltals niðurstöður þeirra spurninga sem þannig hagaði til um.

Í nokkrum spurningum var spurt um hæfi einstakra atriða, t.d. lengd skóladags. Ef foreldrar töldu hann hæfilega langan var gefið 5 stig, ef foreldrar töldu hann svolítið of langan eða svolítið of stuttan var svarinu gefið 3,5 stig. Ef foreldrar töldu hann allt of langan eða allt of stuttan var svarinu gefið 1 stig. Hæsta mögulega niðurstaða meðaltals í hverri spurningu gat því verið 5 stig og lægsta mögulega útkoma 1 stig.

Til þess að varpa síðan skýrara ljósi á gildi meðaltalanna voru þau flokkuð í *samanburðarbil*. The Gallup Organization hefur m.a. notað þessa aðferð í vinnustaðagreiningum og byggist sú flokkun á tengslum starfsánægju og framleiðni starfsfólks. Og þar sem að skóli er vinnustaður nemenda þótti við hæfi að styðjast við þessa aðferð. Til einföldunar var einnig notast við litamerkingar. Ef meðaltalið var hærra en 4,2 fékk það bláan lit og telst til styrkleika skólans (*styrkleikabil*). Fyrir meðaltal á bilinu 3,7 – 4,19 fær það grænan lit og telst viðunandi (*starfhæft bil*). Fyrir meðaltal lægra en 3,69 er gefin rauður litur og ljóst að aðgerða er þörf (*aðgerðabil*).

## Niðurstöður

Mikill meirihluti foreldra (89%) telur sig geta mælt mjög vel eða frekar vel með skólanum til annarra foreldra (meðaltal 4,38) eins og sjá má á mynd 1. Spurt var um þetta atriði bæði í könnun A og B.

Mynd 1.



### Menntastefna skólans

Í könnun B (2.,4.,6. og 8. bekkur) var spurt um ýmsa þætti sem kalla mætti menntastefnu skólans s.s. hversu vel Sjálandsskóli nái í starfi sínu að vinna að meginmarkmiðum grunnskólastarfs þ.e. “að búa nemendur undir líf og starf í lýðræðisþjóðfélagi sem er í sífelldri þróun”. Einnig voru foreldrar spurðir um hversu vel eða illa einkunnarorð skólans birtist í daglegu starfi. Þá var spurt um hversu vel sé tekið tillit til þeirrar forþekkingar sem nemandinn hefur við upphaf náms. Í skólastarfinu er lögð áhersla á útikennslu og að nemendur vinni saman að fjölbreyttum verkefnum sem skilað er í áþreifanlegri afurð. Þá er lögð rík áhersla á að nemendur vinni verkefni sem tengjast náttúru, menningu og samfélagi skólans (Garðabæjar og umhverfi hans) og voru foreldrar spurðir um hversu vel þessar áherslur birtist í daglegu skólastarfi.

Almennt má segja að foreldrar sjái menntastefnu skólans birtast í daglegu skólastarfi eins og sjá má í töflu 2. Mikil ánægja er með áherslu skólans á útikennslu. Foreldrar eru almennt sammála þeirri hugmynd að þátttaka í heimilisstörfum sé hluti af heimavinnu nemenda. Þá sjá foreldrar ljóslega að nemendur vinna að fjölbreyttum hópverkefnum og skólastarfið sé í samræmi við meginmarkmið grunnskólastarfs.

Tafla 2. Menntastefna skólans

Spurning	Meðaltal		
	2009	2008	05-'07
<b>Menntastefna</b>			
Áhersla á útikennslu og vettvangsferðir	4,52	4,58	
Heimilisstörf eru hluti af heimilisfræðikennslu	4,31	4,26	4,47
Skólastarfið tengist menningu og samfélagi	4,30	4,51	4,49
Nemendur vinna saman að fjölbreyttum verkefnum	4,25	4,31	4,45
Vinna skólans er í anda markmiðsgreinar grunnskólalaga	4,20	4,31	4,41
Einkunnaorð skólans birtast í daglegu skólastarfi	3,91	4,07	4,34
Hversu vel tekst að taka tillit til forþekkingar nemenda í námi	3,83	4,03	4,12

### Nemandinn og menntastefna skólans

Mikilvægur liður í sjálfsmati skólans er að bera saman sýn foreldra, nemanda og kennara á lykilþætti skólastarfsins. Í könnun B (2.,4.,6. og 8. bekkur) var spurt spurninga sem varða gæði skólastarfs og kennslu, en sambærilegar spurningar voru einnig lagðar fyrir nemendur og kennara. Er það í fyrsta skiptið sem spurt er um þennan þátt. Niðurstöður má sjá í töflu 3 en á henni má sjá að viðmót kennara skólans virkar almennt hvetjandi á nemendur og nemendur eru áhugasamir um skólastarfið. Viðfangsefni og námsgögn eru fjölbreytt og nemandinn tekur þátt í fjölbreyttu hópstarfi.

Tafla 3. Nemandinn og menntastefna skólans

Spurning	Meðaltal
	2009
<b>Nemandinn og menntastefna skólans</b>	
Viðmót kennara virkar hvetjandi á barnið	4,38
Nemandinn er áhugasamur um skólastarfið	4,28
Viðfangsefni og námsgögn eru fjölbreytt	4,27
Barnið vinnur í mismunandi hópum við ólíkar aðstæður	4,11
Verkefni hæfa almennt þörfum og getu barns	3,95
Barnið fær viðeigandi námslegan stuðning	3,89
Barnið ber viðeigandi ábyrgð á námi	3,79
Kennsluaðferðir stuðla að því að nemandi nái markmiðum sínum	3,74

### Kennsla einstakra greina

Í könnun B (2.,4.,6. og 8. bekkur) var spurt um gæði kennslu í ýmsum greinum. Almennt eru foreldrar mjög ánægðir með gæði kennslunnar í skólanum líkt og sjá má í töflu 4. Í Sjúlandsskóla er lögð áhersla á þemakennslu þar sem fléttaðar eru saman margar námsgreinar í stærri og heildstæðari verkefnum. Hornsteinar þemakennslunnar eru íslenska, lífsleikni, náttúrufræði og samfélagsfræði. List- og verkgreinar, upplýsinga- og tölvutækni fléttast inn í þemun en að auki eru þessar greinar kenndar sér. Sund-, íþrótt- og tónmenntakennslan fer nú í fyrsta sinn fram í 2. áfanga skólans. Kennsla í íslensku og stærðfræði er í sérstökum tíma á töflu. Á unglíngastigi eru íþróttir-, list-, og verkgreinar kenndar á 8 vikna valnámskeiðum og eru nemendur á þrem námskeiðum á hverju tímabili og því samtals 12 námskeiðum yfir árið. Í vetur var aukin heimilisfræðikennsla í skólanum og í fyrsta sinn er spurt um



viðhorf til tungumálakennslunnar. Niðurstöður benda ótvírætt til jákvæðs viðhorfs til kennslu einstakra greina í skólanum. 17,5% nemenda hafa samkvæmt könnuninni notið sérkennslu og eru foreldrar að öllu jöfnu ánægðir með hana.

Tafla 4. kennsla einstakra greina

Spurning	Meðaltal	
	2009	2008
<b>Kennsla einstakra greina</b>		
Valnámskeið á unglíngastigi	4,60	
Sund	4,57	4,16
Tónmennt	4,55	4,46
Útikennsla og vettvangsferðir	4,52	4,58
Hönnun og smíði	4,42	4,43
Myndmennt	4,40	4,39
Textílmennnt	4,37	4,42
Heimilisfræði	4,31	
Tölvu- og upplýsingatækni	4,28	4,27
Þema	4,18	4,17
Enska	4,15	
Danska	4,11	
Íþróttir	4,09	3,71
Sérkennsla	4,08	4,32
Íslenska	3,88	4,07
Stærðfræði	3,81	4,02

### Viðmót, líðan og stjórnun

Í könnun A (1.,3.,5.,7. og 9. bekkur) var meðal annars spurt um líðan nemenda í skólanum, viðhorfs starfsmanna og viðhorfs foreldra til stjórnunar skólans. Í ljósi þess að 2. áfangi skólans hefur verið tekinn í notkun þar sem meðal annars er matsalur skólans þótti rétt að spyrja um líðan barna í matsalnum. Þá var einnig nú í fyrsta sinn spurt um líðan barna í útikennslu, nestisstund og íþróttum. Aðgengi að kennurum er mjög gott í skólanum að mati foreldra. Foreldrar gefa viðmóti starfsmanna mjög góða einkunn og líðan nemenda er almennt góð í skólanum. Það sama má segja um stjórnun skólans (sjá töflu 5). 7% foreldra telja að barnið sitt hafi verið lagt í einelti í skólanum á liðnum þrem mánuðum. Þykir þeim foreldrum að gera þurfi betur í úrvinnslu eineltismála í skólanum.

Tafla 5. Viðmót starfsmanna, stjórnun og líðan nemenda

Spurning	Meðaltal		
<b>Viðmót starfsmanna og líðan nemenda</b>	<b>2009</b>	<b>2008</b>	<b>05-'07</b>
Að ná sambandi við umsjónarkennara	4,45	4,51	4,63
Viðmót starfsmanna við barn	4,42	4,54	4,65
Viðmót umsjónarkennara við barn	4,35	4,50	4,69
Stjórnun skólans	4,32	4,36	4,56
Líðan barns á leið til og frá skóla	4,30	4,42	4,41
Gæði umönnunar í skóla	4,28	4,39	4,43
Líðan barns í nestisstund á svæði	4,15		
Líðan barns í útikennslu	4,09		
Almenn líðan barns í skóla	4,04	4,11	4,25
Líðan barns í íþróttum (búningsklefar)	4,04		
Líðan barns í útivist og frímínútum	4,03	4,09	4,20
Líðan barns í matsal	3,91		

### Upplýsingagjöf

Í könnun A (1.,3.,5.,7. og 9. bekkur) var spurt um upplýsingastreymi frá skólanum. Skólinn sendir heim námsmatsmöppur með tveggja mánaða millibili. Foreldrar eru greinlega mjög ánægðir með þetta fyrirkomulag. Foreldrar eru almennt sáttir við upplýsingastreymi kennara um bekkjarstarfið. Upplýsingar um námframvindu og líðan eru góðar að mati foreldra eins og sjá má í töflu 6.

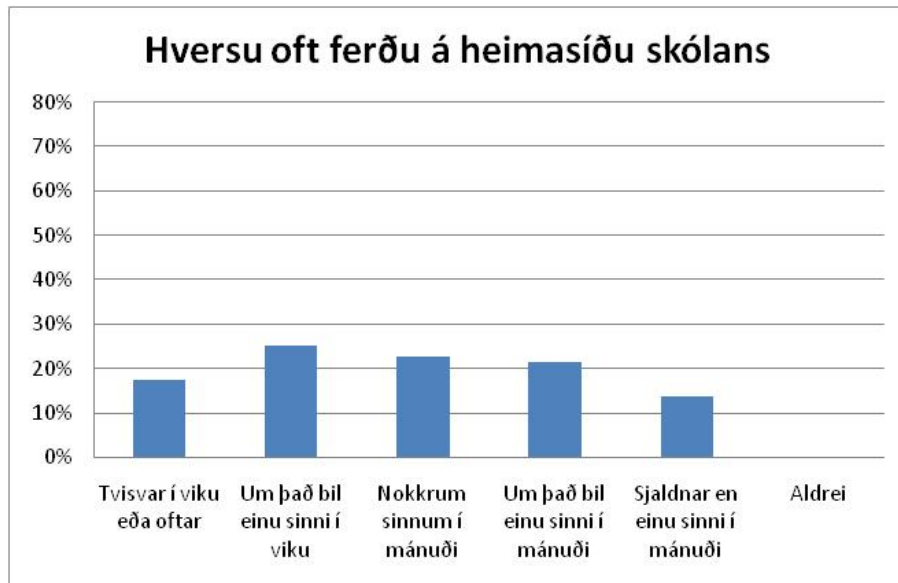
Tafla 6. Upplýsingastreymi frá skólanum

Spurning	Meðaltal		
<b>Upplýsingastreymi</b>	<b>2009</b>	<b>2008</b>	<b>05-'07</b>
Birting námsmats (námsmatsmöppur)	4,41	4,62	
Upplýsingastreymi umsjónarkennara um bekkjarstarf	4,29	4,38	4,37
Upplýsingastreymi umsjónarkennara um námsframvindu	3,92	4,19	3,89
Upplýsingar á heimasíðu	3,86	4,12	4,27
Upplýsingastreymi umsjónarkennara um líðan	3,82	3,98	4,05

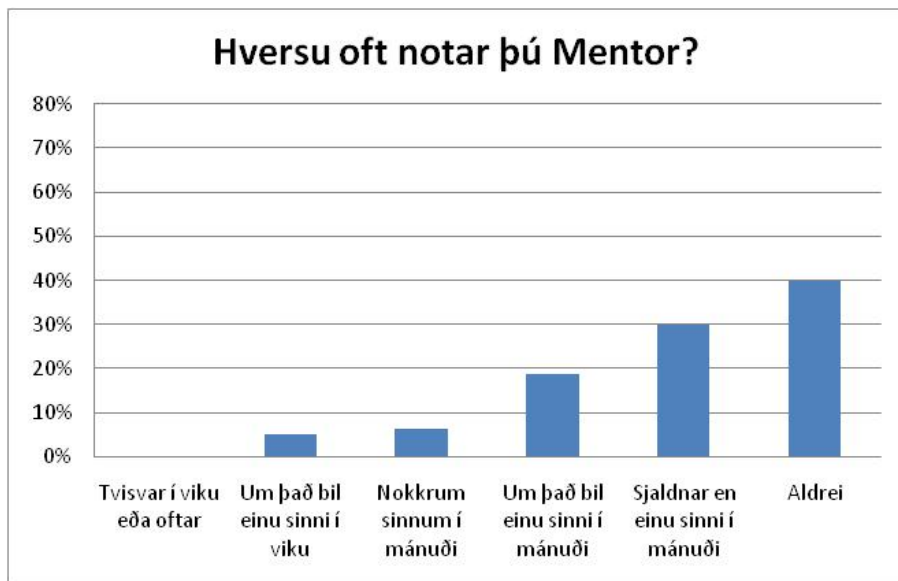
Í könnuninni voru foreldrar spurðir um gæði upplýsinga á heimasíðu skólans, hversu oft þeir færu á heimasíðu skólans svo og um hversu oft þeir nýttu upplýsingakerfið Mentor. 43% foreldra fara einu sinni í viku eða oftár á heimasíðu skólans eins og sjá má á mynd 2. Mentor kerfið er ekki mikið notað af foreldrum enda hefur skólinn lagt áherslu á upplýsingar í gegnum tölvupóst, símtölum og fundum með foreldrum. 70% foreldra nota Mentor kerfið sjaldnar en einu sinni í mánuði eins og sjá má á mynd 3.



Mynd 2.



Mynd 3.



### Kröfur til nemenda og agi

Flestir foreldrar (könnun A 1., 3., 5., 7. og 9. bekkur) telja að félaglegar og námslegar kröfur í skólanum séu hæfilegar en nokkuð stór hópur telur að námskröfur séu svolítið of litlar (25,0%) Flestir foreldrar eru sáttir við agann í skólanum og telja 67% hann hæfilegan þó svo að all nokkrir (23%) telji hann svolítið of lítinn eða allt of lítinn (10%). Hæfilegar kröfur til nemenda og agi teljast engu að síður til styrkleika skólans líkt og undanfarin ár (sjá töflu 7. )

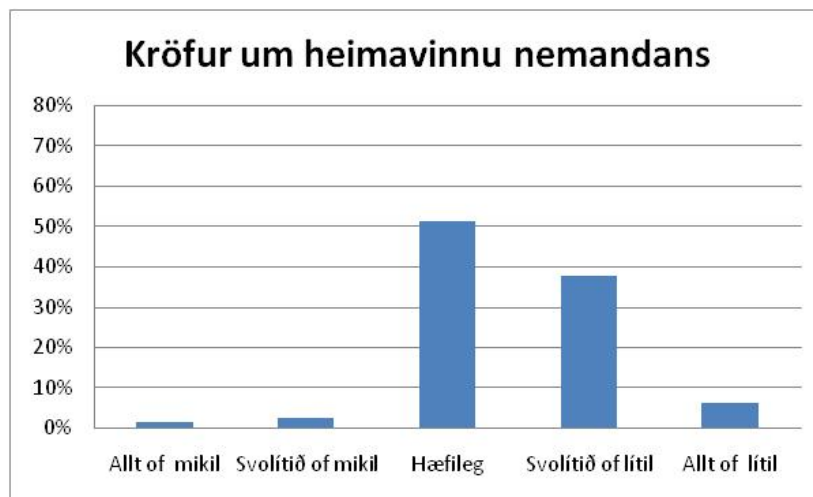
Tafla 7. Kröfur til nemenda og agi

Spurning	Meðaltal		
	2009	2008	05-'07
<b>Kröfur til nemenda og agi</b>			
Hæfilegar félagslegar kröfur	4,84	4,86	4,89
Hæfilegar námslegar kröfur	4,57	4,56	4,89
Agi í skólanum	4,23	4,24	4,46
Hæfileg heimavinna	4,09	4,10	3,92

### Heimavinna

Í starfi Sjálandsskóla er lögð áhersla á að nemendur nýti skólann sem vinnustað sinn og að heimavinna sé fyrst og fremst lestur. Flestir foreldrar álíta að heimavinna nemenda sé hæfileg. Stór hópur foreldra telur hins vegar að heimavinna nemenda sé of lítil eins og sjá má á mynd 3.

Mynd 3.



### Skóladagurinn og skólalóðin

Sú stefna hefur verið við lýði að nemendur hafi val um það hvort þeir væru inni í skólanum eða úti á skólalóðinni í hádegisfrímínútum. Samkvæmt könnun A (1., 3., 5., 7. og 9. bekkur) eru foreldrar mjög ánægðir með þetta fyrirkomulag (4,51).

Skóladagur allra nemenda (1.-9. bekkur) er jafnlangur. Mikil sátt er meðal foreldra um lengd skóladagsins þar sem að 92,5% telja hann hæfilega langan (4,89). Foreldrar eru nokkuð sáttir við aðstöðu á skólalóðinni en vissulega þrengist um nemendur á lóðinni eftir því sem þeim fjölgar.

Tafla 8. Leikaðstaða á skólalóð

Spurning	Meðaltal		
	2009	2008	05-'07
<b>Skólalóðin</b>			
Gæði leikaðstöðu á lóð	3,81	3,81	4,36

## Foreldrasamstarf

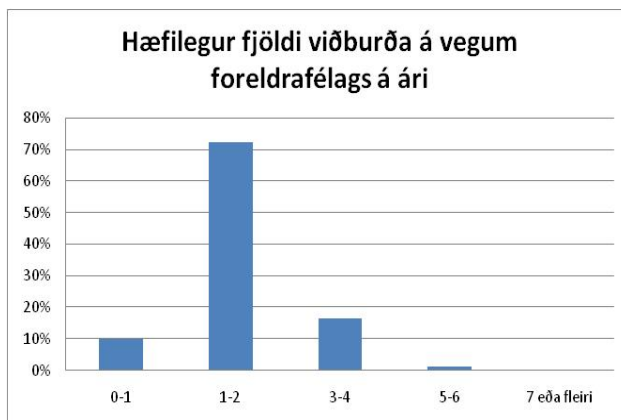
Á skólasetningardegi komu nemendur og foreldrar þeirra í viðtal við umsjónarkennara. Í október var foreldraviðtalsdagur og er annar foreldraviðtalsdagur verið áætlaður í febrúar. Fyrri skólaár hefur foreldraviðtölum verið dreift á síðdegi í október og nóvember annars vegar og svo í febrúar. Í könnun A (1., 3., 5., 7. og 9. bekkur) var spurt um á hvaða hátt foreldraviðtölum sé best fyrir komið. 51% foreldra vilja sérstaka foreldraviðtalsdaga þar sem allir foreldrar hitta umsjónarkennara en 46% vilja að foreldraviðtölum sé dreift yfir skólaárið eftir samkomulagi kennara og foreldra.

Foreldrar voru spurðir um hvort þeir vildu hafa svipuð, meiri eða minni áhrif á skólastarf en nú er. Almenn sátt virðist vera um núverandi fyrirkomulag (foreldraráð, foreldrafélag, starf í umsjónarhópi) þar sem að 94% vilja hafa svipuð áhrif.

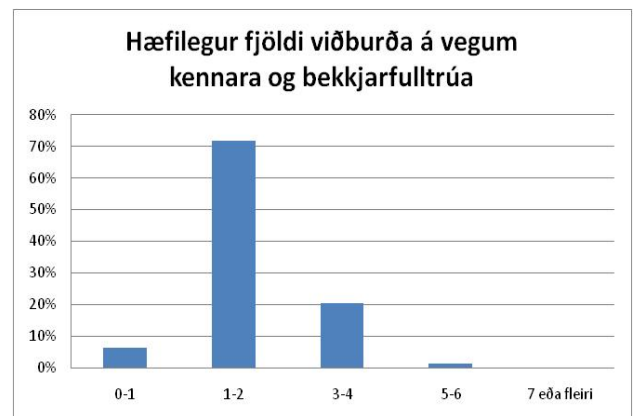
## Félagsstarf

Í könnun A (1., 3., 5., 7. og 9. bekkur) er nú í fyrsta sinn spurt um viðhorf foreldra til félagsstarf í skólanum á vegum foreldrafélags, bekkjarfulltrúa, kennara og nemendaráðs. Niðurstöður má sjá á myndum 4.-6. Foreldrar nemenda í 9. bekk svöruðu einnig hversu oft á liðnu hausti unglingurinn þeirra hefði tekið þátt í viðburði á vegum Garðalundar. Niðurstöður má sjá á mynd 7.

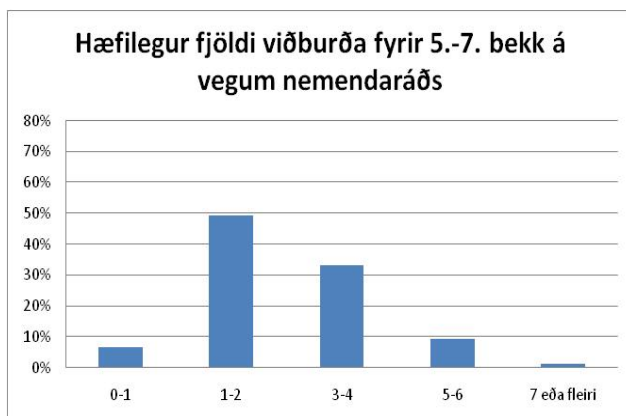
Mynd 4.



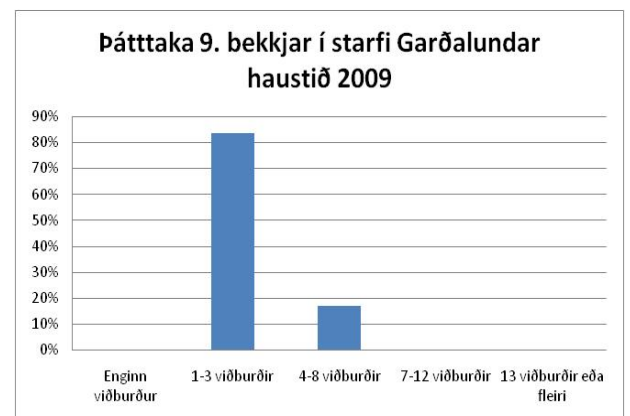
Mynd 5.



Mynd 6.



Mynd 7.



### Tómstundaheimilið Sælukot

Að loknum skóladegi nemenda stendur þeim til boða að taka þátt í starfi tómstundaheimilisins Sælukot. Í haust flutti aðstaða þess í 2. áfanga skólans. Í könnuninni voru foreldrar beðnir um að meta ýmsa þætti í starfi þess. Niðurstöður má sjá í töflu 7. Ánægja foreldra með starfshætti í tómstundaheimili hefur minnkað mikið á milli ára.

Tafla 7. Tómstundaheimilið Sælukot

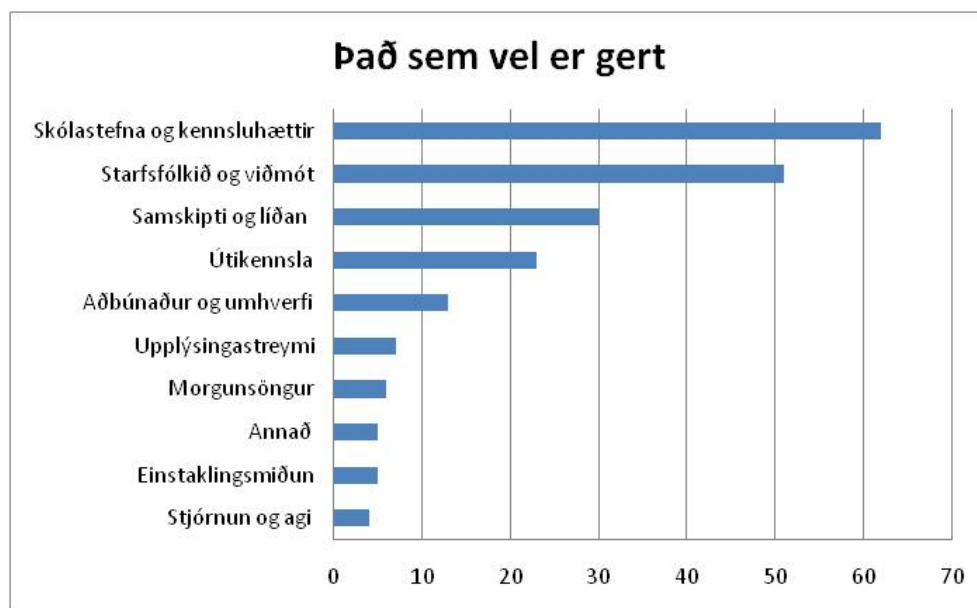
Spurning	Meðaltal		
	2009	2008	05-'07
<b>Tómstundaheimili</b>			
Samskipti tómstundaheimilis við foreldra	4,12	4,34	4,72
Samskipti tómstundaheimilis við barnið	4,04	4,41	4,63
Líðan barns í tómstundaheimili	4,00	4,03	4,54
Stjórnun tómstundaheimilis	3,88		
Viðfangsefni í tómstundaheimili	3,72	4,21	4,50
Eftirlit með barninu í tómstundaheimili	3,42	4,16	4,49

Foreldrar áttu þess kost að koma ábendingum á framfæri varðandi Sælukot í könnuninni. Þær ábendingar sem komu vörðuðu m.a. tryggja meiri gæði í starfinu t.d. hafa sjónvarpsáhorf í lágmarki og auka vægi leikja og hreyfingar, auka samstarf við íþróttafélög, auka eftirlit með börnunum og bæta aðstöðu.

### Opnar spurningar

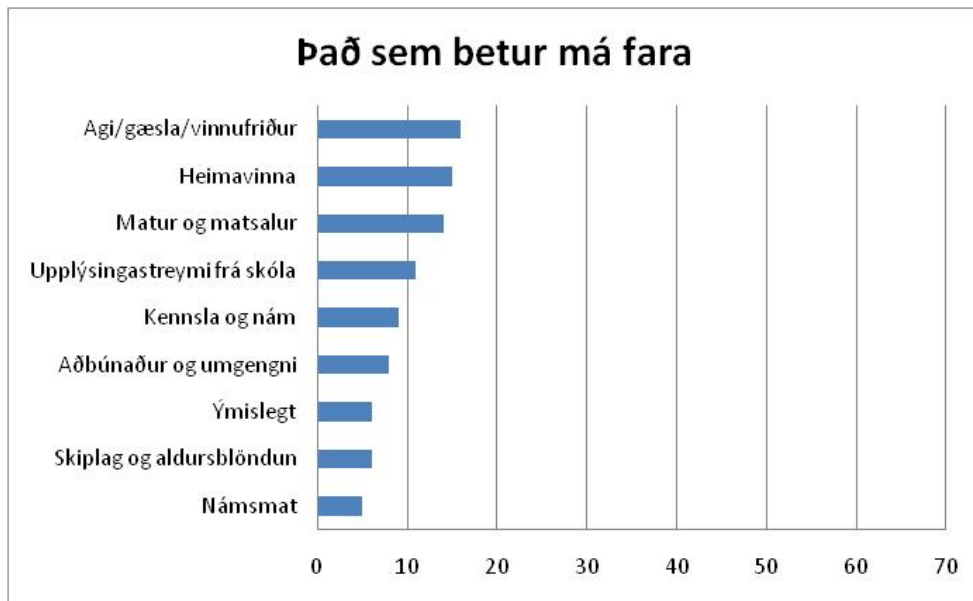
Í lok könnunarinnar voru foreldrar beðnir um að nefna eitt til þrjú atriði sem þeir eru sérstaklega ánægðir með í starfi Sjálandsskóla. Helst var minnst á atriði sem varða skólastefnu og kennsluhætti, starfsfólkið og viðmót þess svo og samskiptin í skólanum eins og sjá má á mynd 8. Margir minntust á gæði starfs á unglíngastigi, tónmennta-, sund- og íþróttakennslu.

Mynd 8.



Einnig voru foreldrar beðnir um að nefna eitt til þrjú atriði sem þeir eru sérstaklega óánægðir með í starfi skólans. Nefnd voru m.a. atriði sem varða aga og vinnufrið, heimavinna (að hún sé of lítil) og málsverðartíma eins og sjá má á mynd 10.

Mynd 9.



Einnig var leitast eftir ábendingum um félagsstarf á vegum skólans og þær ábendingar sem fram komu vörðuð flestar hvatningu til þess að efla samstarf við Garðalund og fjölga klúbbum og tómsundanámskeiðum.

## Umræða

Í hugmyndafræði Sjálandsskóla er lögð áhersla á sveigjanlegt skólastarf, lýðræðisleg vinnubrögð, einstaklingsmiðað nám og speglun náttúru, samtíðar og samfélags í skólastarfinu. Starfið fer fram í anda meginmarkmiða grunnskólalaganna undir einkunnarorðunum: Að vilja og virða. Skóli með ferska hugmyndafræði laðar gjarnan til sín eldhuga, fólk sem hefur brennandi áhuga á að takast á við nýjungar og láta draum um góðan skóla rætast.

Almennt má álykta sem svo að foreldrar séu mjög sáttir við starfið í Sjálandsskóla. Starfshópurinn fær góðan vitnisburð og er ljóst að foreldrar álíta að í Sjálandsskóla starfi afar hæft starfsfólk sem leggur alúð í starf sitt og samskipti sín við nemendur og foreldra. Það hefur tekist að byggja upp jákvæðan og hvetjandi skólabrag. Foreldrar taka það skýrt fram hvað börnum þeirra líður að öllu jöfnu vel í skólanum.

Sýna þarf varúð þegar niðurstöður kannana 2009, 2008, svo og samantekt 2005, 2006 og 2007 eru bornar saman. Að hluta er um tvo ólíka hópa að ræða og eins að foreldrar orðnir vanir tilteknum vinnubrögðum og áherslum. Þá er könnunin núna tekin síðar heldur en fyrri ár og það getur t.d. skýrt lægra svarhlutfall.

**Styrkleikabil**

Fjöldmörg atriði í starfi skólans hafa öll fimm starfsár hans talist til styrkleika hans. Nokkrir þættir lúta að viðmóti starfsmanna og viðleitni þeirra til þess að koma til móts við þarfir ólíkra einstaklinga.

- Viðmót kennara virkar hvetjandi á barnið
- Það er auðvelt að ná sambandi við umsjónarkennara
- Viðmót starfsmanna við barnið er gott
- Gæði umönnunar í skólanum er mikil
- Nemandinn er áhugasamur um skólastarfið
- Stjórnun skólans er góð
- Upplýsingastreymi um bekkjarstarfið er gott

Meginþættir einstaklingsmiðunar og sveigjanlegs skólastarfs hugnast foreldrum vel og telja þeir að mjög vel hafi tekist til um eftirtalda þætti:

- Verkefni nemenda tengjast náttúru, umhverfi, menningu og nærsamfélagi skólans
- Viðfangsefni og námsgögn eru fjölbreytt
- Nemendur fást við samvinnuverkefni sem skila áþreifanlegri afurð
- Skólastarf er í anda markmiðsgreinar grunnskólalaga

Almenn ánægja er með ýmis atriði sem varða skipulag skólastarfsins s.s.:

- Skóladagur allra barna er jafn langur
- Nemendur hafa val um inniveru eða útiveru í hádegisfrímínútum
- Útikennsla og vettvangsferðir eru snar þáttur í skólastarfinu
- Dagurinn hefst á morgunsöng og morgunumsjón
- Námsmat er sent heim á tveggja mánaða bili í námsmatsmöppum

Þá er kennsla í ýmsum greinum á styrkleikabili: Valnámskeið á unglíngastigi, sund, tónmennt, útikennslan, hönnun og smíði, myndmennt, textílmennnt, heimilisfræði, tölvu og upplýsingatækni.

**Starfhæft bil**

Mörg atriði eru á starfhæfu bili. Þau atriði varða hversu vel skólanum tekst að ná árangri í að einstaklingsmiða starfið í anda menntastefnunnar, kennslu í bóklegum greinum og íþróttum, líðan nemenda, upplýsingastreymi og starf í tómsundaheimili.

Gæði leikaaðstöðu á skólalóð er á starfhæfu bili. Mikilvægt er að skoða bæði gæði aðstöðunnar (annar hún heildarfjöldi nemenda og eru leikvellir við hæfi) og svo skipulag frímínútna?

Í könnuninni koma víða fram ábendingar um að skerpa megi agann í skólanum þó svo að heildarniðurstaða falli á styrkleikabil. Mikilvægt er að heimili og skóli standa saman í því að hafa góðan vinnufrið í skólanum og ljóst er að betur má gera í að fylgja málum eftir og skiptir þar mestu að kennarar láti foreldra fyrr vita ef eitthvað bjátar á. Þá þarf að stuðla almennt að betri líðan nemenda í skólastarfinu s.s. í matsal og útivist. Til þess þarf samstillt átak starfsmanna, nemenda og foreldra. Í því tilliti mætta vinna betur með einkunnarorðum skólans.

Í Sjálandsskóla hefur verið rekin sú stefna að halda heimavinnu nemenda á yngri stigum í lágmarki – þó þannig að allir nemendur lesi heima að lágmarki í 20 mínútur



dagalega. Ef einstaka foreldrar vilja meiri heimavinnu fyrir börn sín hafa umsjónarkennarar skipulagt það í samráði við foreldra og nemendur. Margt bendir til þess að auka megi heimavinnu í 3.-7. bekk til þess að stuðla að því að foreldrar geri sér enn frekar grein fyrir stöðu barna sinna í námi og viti betur við hvaða viðfangsefni börnin eru að glíma við í skólanum. Einnig má skerpa á hlutverki foreldra í heimavinnu og til dæmis veita þeim betri leiðsögn um hvernig standa eigi að heimalestri.

Upplýsingastreymi skólans til foreldrar hvað varðar námsframvindu og líðan nemenda má skerpa. Þegar þetta er skoðað ásamt niðurstöðu hvað varðar hæfi verkefna, námslegan stuðning, ábyrgð barns á námi sínu og hversu vel tekst að taka tillit til forþekkingar nemenda þá má álykta sem svo að foreldrar óski þess að einstaklingurinn og aðstæður hans séu í meiri brennidepli.

Kennsla í nokkrum greinum í einstökum árgöngum fellur á starfhæft bil og þarf að skoða það nánar með þeim starfshópum.

Ofangreind atriði þarf ræða í starfshópnum og skólaráði til þess að leita leiða til þess að gera gott betra.

### **Aðgerðabil**

Tvö atriði voru innan þeirra marka sem kallast aðgerðabil. Annað varðar eftirlit með nemendum í tómsundaheimili. Þessa niðurstöðu má m.a. skýra með breytingum á húsnæði og skipulagi starfs í tómsundaheimili á haustönn. Nauðsynlegt reyndist að fara í tiltekna endurskipulagningu á starfi tómsundaheimilis í ljósi þessa og vonandi hafa þær aðgerðir breytt viðhorfi nú á vormánuðum. Sambærilegar spurningar verða lagðar fyrir í foreldrakönnun á næsta skólaári til þess að ganga úr skugga um að breytingar hafi verið til batnaðar.

Hitt atriðið varðar úrvinnslu eineltismála. Foreldrum barna sem upplifað hafa einelti finnst að skólinn nái ekki að vinna nægjanlega vel úr málum. Í ljósi þessarar niðurstöðu verður farið í endurskoðun á verkferlum varðandi forvarnir, tilkynningu og úrlausn eineltismála.

### **Félagsstarf**

Nú var í fyrsta sinn spurt um félagsstarf skólans. Telja má næsta víst að hæfilegt félagsstarf á vegum foreldrafélags sé um tveir viðburðir á ári, tveir viðburðir á vegum bekkjarfulltrúa og kennara og þrír viðburðir fyrir 5.-7. bekk á vegum nemendaráðs. Lang flestir nemendur 9. bekkjar sóttu 1-3 viðburði í Garðalundi á haustönn. Vitað er að nemendur 8. bekkjar sóttu Garðalund í minna mæli. Það má því ljóst vera að mikilvægt er að styrkja enn frekar tengsl og samstarf Garðalundar og Sjálandsskóla svo að nemendur skólans verði órofa hluti af þeim unglíngamenningar Garðabæjar sem á rætur sínar í félagsmiðstöð þeirra allra – Garðalundi.

### **Matarmál**

Nú er í fyrsta sinn sleppt spurningum um matarmál í könnuninni þar sem að matarmálin eru að svo litlu leyti á forræði skólans. Nýr rekstraraðili hefur tekið við matarmálum samkvæmt samningi við Garðabæ og eðlilegt að notendakannanir séu gerðar á vegum þeirra sem bera ábyrgð á þessari þjónustu.

## Lokaorð

Virkt foreldrastarf er einn af hornsteinum góðs skólastarfs og það þarf samtakamátt starfsmanna, foreldra og nemenda til þess að skapa góðan skóla. Fljótt á litið má draga þá ályktun af svörum foreldra að starfið í Sjálandsskóla sé í góðu horfi en engu að síður mikilvægt að nýta sér ábendingar foreldra til þess að gera enn betur í næstu skrefum. Niðurstöður könnunarinnar verða því vegvísir fyrir starfið á vorönn og á næsta skólaári og er mikilvægt að starfsfólk og foreldrar komi að þeirri þróunarvinnu.

Könnunin er nú hluti af sjálfsmatsferli skólans og skapar þar ákveðið jafnvægi við kannanir á meðal nemenda og starfsmanna skólans

Garðabæ, 30. mars 2010

Bryndís Rail, sérkennari  
Helgi Grímsson, skólastjóri Sjálandsskóla  
Ingunn Hallsdóttir, umsjónarkennari  
Margrét Helgadóttir, umsjónarkennari

Viðauki 1.  
 Samantekt spurninga á fimm bila kvaða

	2009	2008	05-'07	sbr08/09
Lengd skóladags	4,89	4,85	4,82	0,04
Félagslegar kröfur	4,84	4,86	4,89	-0,02
Valnámskeið á unglíngastigi	4,60			
Sundkennslan	4,57	4,16		0,41
Námslegar kröfur	4,57	4,56	4,89	0,01
Tónmenntakennslan	4,55	4,46		0,09
Útikennsla og vettvangsferðir	4,52	4,58		-0,06
Val um að vera inni eða úti í frímínútum	4,51	4,66	4,73	-0,15
Að ná sambandi við umsjónarkennara	4,45	4,51	4,63	-0,06
Hönnun og smíði	4,42	4,43		-0,01
Viðmót starfsmanna við barn	4,42	4,54	4,65	-0,13
Námsmatsmöppur	4,41	4,62		-0,22
Myndmenntakennslan	4,40	4,39		0,01
Viðmót kennara virkar hvetjandi á barnið	4,38			
Mæla með Sjálandsskóla við aðra	4,38	4,47	4,70	-0,09
Kennsla í textílmennt	4,37	4,42		-0,05
Viðmót umsjónarkennara við barn	4,35	4,50	4,69	-0,15
Stjórnun skólans	4,32	4,36	4,56	-0,04
Heimilisstörf	4,31	4,26	4,47	0,05
Heimilisfræðikennslan	4,31			
Líðan barns á leið til og frá skóla	4,30	4,42	4,41	-0,12
Menning og samfélag	4,30	4,51	4,49	-0,21
Upplýsingastreymi umsjónarkennara um bekkjarstarf	4,29	4,38	4,37	-0,09
Nemandinn er áhugasamur um skólastarfið	4,28			
Gæði umönnunar í skóla	4,28	4,39	4,43	-0,11
Kennsla í tölvu og upplýsingatækni	4,28	4,27		0,00
Viðfangsefni og námsgögn eru fjölbreytt	4,27			
Samvinnuverkefni	4,25	4,31	4,45	-0,06
Agi í skólanum	4,23	4,24	4,46	0,00
Markmið grunnskólalaga	4,20	4,31	4,41	-0,11
Pemakennslan	4,18	4,17		0,01
Líðan barns í nestisstund á svæði	4,15			
Enskukennslan	4,15			
Samskipti tómsundaheimilis við foreldra	4,12	4,34	4,72	-0,23
Barnið vinnur í mismunandi hópum við ólíkar aðstæður	4,11			
Dönskukennslan	4,11			
Líðan barns í útikennslu	4,09			
Heimavinna	4,09	4,10	3,92	-0,01
Íþróttakennslan	4,09	3,71		0,37
Gæði sérkennslu	4,08	4,32		-0,24
Samskipti tómsundaheimilis við barnið	4,04	4,41	4,63	-0,37
Líðan barns í skóla	4,04	4,11	4,25	-0,07
Líðan barns í íþróttum (búningsklefar)	4,04			
Líðan barns í útivist og frímínútum	4,03	4,09	4,20	-0,06
Líðan barns í tómsundaheimili	4,00	4,03	4,54	-0,03
Verkefni við hæfi	3,95	3,78	4,04	0,17
Upplýsingastreymi umsjónarkennara um námsframvindu	3,92	4,19	3,89	-0,26
Vilja virða	3,91	4,07	4,34	-0,16
Líðan barns í matsal	3,91			
Viðeigandi námslegur stuðningur	3,89			
Íslenskukennslan	3,88	4,07		-0,19
Stjórnun tómsundaheimilis	3,88			
Upplýsingar á heimasíðu	3,86	4,12	4,27	-0,26
Forþekking við upphaf náms	3,83	4,03	4,12	-0,20
Upplýsingastreymi umsjónarkennara um líðan	3,82	3,98	4,05	-0,17
Gæði leikaðstöðu á lóð	3,81	3,81	4,36	0,01
Stærðfræðikennslan	3,81	4,02		-0,21
Barnið ber viðeigandi ábyrgð á námi	3,79			
Kennsluaðferðir eru markvissar	3,74			
Viðfangsefni í tómsundaheimili	3,72	4,21	4,50	-0,49
Eftirlit með barninu í tómsundaheimili	3,42	4,16	4,49	-0,74
Viðbrögð og viðbrögð skólans við upplýst einelti	3,13			