

Hve glöð er vor æska



Niðurstöður foreldrakönnunar í Sjálandsskóla 2008

SJÁLANDS  SKÓLI

Inngangur

Sjálandsskóli í Garðabæ tók til starfa haustið 2005. Skólinn er í útjaðri Sjálandshverfis við Arnarnesvoginn og rennur Hraunsholtslækurinn undir skólann. Á fjórða starfsári voru nemendur í 1.- 8. árgangi og var fjöldi þeirra í byrjun október 181. Garðabæ er ekki skipt í eiginleg skólahverfi og hafa foreldrar því val um í hvaða grunnskóla nemendur stunda nám.

Í lögum um grunnskóla segir að grunnskólinn skuli í störfum sínum leitast við að haga störfum sínum í sem fyllstu samræmi við eðli og þarfir nemenda og stuðla að alhliða þroska, heilbrigði og menntun hvers og eins. Það er markmið grunnskóla að búa nemendur undir líf og starf í lýðræðisþjóðfélagi sem er í sífelldri þróun. Með framangreint að leiðarljósi er hugmyndafræði Sjálandsskóla byggð. Skólahúsnæði Sjálandsskóla er sveigjanlegt og í starfinu er lögð áhersla á einstaklingsmiðað skólastarf og samvinnu nemenda.

Í leiðarljósi Sjálandsskóla segir: „Í Sjálandsskóla miðar umhverfi og starf að því að hver nemandi fái notið sín til fulls undir handleiðslu hóps samhentra starfsmanna. Kennarar hafa miklar væntingar til nemenda um námsárangur og gera til þeirra raunhæfar kröfur um leið og þeir eru hvattir til þess að gera sitt besta, sýna sjálfstæði, áhuga og frumkvæði í námi, starfi og leik. Samhliða því læra nemendur að axla ábyrgð á eigin gjörðum, hjálpa öðrum og sýna sjálfum sér og umhverfi sínu virðingu. Í starfinu er lögð áhersla á að skapa tækifæri til margháttaðra námsaðstæðna og fjölbreyttrar skiptingar í námshópa þar sem til dæmis er tekið mið af mismunandi áhuga, námsstöðu, kyni og námsstíl nemenda. Sköpun, tjáning og lýðræðisleg vinnubrögð eru samofin öllu skólastarfinu og nemendur fá fjölbreytt tækifæri til þess láta vonir sínar og væntingar rætast í námi og leik. Einkunnarorð skólans eru: *Að vilja og virða.*

Í starfinu hefur því í fjölmörgum atriðum verið vikið frá því sem einkennir hefðbundinn grunnskóla. Meiri áhersla er á einstaklingsmiðað nám, hópastarf, samþættingu námsgreina, sjálfstæða vinnu nemenda og samkenndu árganga. Mikil áhersla er á útikennslu í skólanum og til dæmis stunda allir árgangar í 1.-7. bekk nám sitt einn dag í viku utan veggja skólans. Daglegar venjur eru einnig að mörgu leyti ólíkar því sem gengur og gerist í skólum t.d. hafa nemendur val um hvort þeir eru inni eða úti í hádegisfrímínútum, morgunsöngur og umsjónarfundir er á hverjum degi. Lögð er áhersla á að nemendur ljúki vinnudegi sínum að mestu í skólanum og því er heimavinna í minna mæli en gengur og gerist.

Í nútíma samfélagi er þess vænst að skólinn starfi í nánum tengslum við foreldra og það er lykill að farsælu skólastarfi að samhugur sé meðal starfsmanna skólans, foreldra og nemenda um skólastefnu. Því þótti mikilvægt að kanna áfram hug foreldra til skólastarfsins líkt og gert var á fyrsta og öðru starfsári skólans.

Aðferð

Spurningalistinn byggir að mestu á spurningalista sem foreldrar svöruðu lok nóvember 2005 og hefur hann verið endurskoðaður ár hvert frá þeim tíma. Skólastjóri setti saman þann spurningalista og hafði hann foreldrakannanir Fræðslumiðstöðvar Reykjavíkur (vor 2004, IMG Gallup) til hliðsjónar við val á spurningum og

svarmöguleikum. Spurningalistinn var lesinn yfir af skólaráði Sjúalandsskóla og ýmsar ábendingar bárust frá starfsmönnum.

Umsjón tölvuvinnslu könnunarinnar var í höndum kennsluráðgjafa í tölvu- og upplýsingatækni en skólastjóri sá um tölfræðilega úrvinnslu í Exel og tók saman niðurstöður. Könnuninni var svarað á netinu í forritinu Survey Console og fengu að öllu jöfnu mæður allra nemenda skólans sendan aðgangsslykil í tölvupósti. Miðað var við nemendaskrá skólans eins og hún leit út í lok nóvember 2008 og voru aðgangsorð sent á 181 foreldri. Fjórar ítrekanir voru sendar foreldrum. 125 luku könnuninni og var heildar svarhlutfall því 69,1%. Niðurstöður ættu því að gefa góða mynd af viðhorfi foreldra til þeirra þátta sem spurt var um í könnuninni. Svarhlutfall skiptist á eftirfarandi hátt eftir umsjónarárgöngum:

Tafla 1. Svarhlutfall skipt eftir bekkjum

Bekkur	Hlutfall
1. - 2. bekkur	71,4%
3. - 4. bekkur	70,2%
5. - 6. bekkur	66,2%
7. bekkur	58,8%
8. bekkur	80,0%

Algengast var að mæður svöruðu könnuninni eða í 82% tilvika, feður svöruðu í 4% tilvika og báðir foreldrar í 14% tilvika.

Til þess að skerpa samanburð á milli einstakra þátta var farin sú leið að gefa tilteknum svörum ákveðin stig á fimm bila kvarða líkt og gert var á seinasta ári (svokallaðan 5 punkta *Likertkvarða* sem notaður hefur m.a. verið til þess að reikna út meðaltal í félagsfræðilegum rannsóknum). Þannig fékk svarið mjög sammála, mjög ánægð(ur), alltaf vel, hæfilegt 5 stig. Svarið frekar sammála, frekar ánægð(ur) eða oftast vel, fékk 4 stig. Svarið hvorki né, bæði og, stundum vel, fékk 3 stig. Svarið frekar ósammála, frekar óánægð(ur) eða oftast illa, fékk 2 stig. Svarið mjög ósammála, mjög óánægð(ur), alltaf illa 1 stig. Ekki var tekið tillit til svara þeirra foreldra sem töldu sig ekki hafa forsendur til að svara, eða svöruðu ekki. Með þessu móti var hægt að reikna út meðaltals niðurstöður hverrar spurningar.

Í nokkrum spurningum var spurt um hæfi einstakra atriða (t.d. lengd skóladags) ef foreldrar töldu hann hæfilega langan var gefið 5 stig, ef foreldrar töldu hann svolítið of langan eða svolítið of stuttan var svarinu gefið 3,5 stig. Ef foreldrar töldu hann allt of langan eða allt of stuttan var svarinu gefið 1 stig. Hæsta mögulega niðurstaða meðaltals í hverri spurningu gat því verið 5 stig og lægsta mögulega útkoma 1 stig.

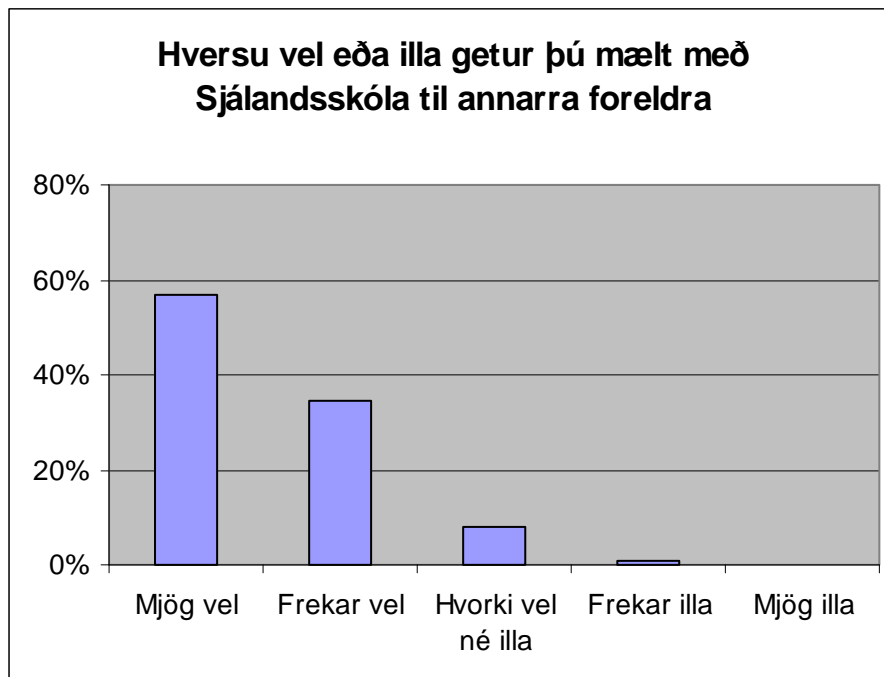
Til þess að varpa síðan skýrara ljósi á gildi meðaltalanna voru þau flokkuð í *samanburðarbíl*. The Gallup Organization hefur m.a. notað þessa aðferð í vinnustaðagreiningum og byggist sú flokkun á tengslum starfsánægju og framleiðni starfsfólks. Og þar sem að skóli er vinnustaður nemenda þótti við hæfi að styðjast við þessa aðferð. Til einföldunar var einnig notast við litamerkingar. Ef meðaltalið var hærra en 4,2 fékk það bláan lit og telst til styrkleika skólans (*styrkleikabil*). Fyrir meðaltal á bilinu 3,7 – 4,19 fær það grænan lit og telst viðunandi (*starfhæft bil*). Fyrir meðaltal lægra en 3,69 er gefin rauður litur og ljóst að aðgerða er þörf (*aðgerðabil*).

Hér er á ferðinni sama aðferð og notuð var á seinasta ári en þá voru gerðar breytingar á litamerkingum og viðmiðunum frá skýrslum 2005 og 2006. Niðurstöður fyrri ára voru endurreiknaðar með tilliti til nýrra viðmiðunar og fylgja í umfjöllunni hér á eftir. Samantekt allra þessara spurninga er viðauki 1.

Niðurstöður

Mikill meirihluti foreldra (91%) telur sig geta mælt mjög vel eða frekar vel með skólanum til annarra foreldra (meðaltal 4,47) eins og sjá má á mynd 1.

Mynd 1.



Menntastefna

Í fyrsta hluta könnunarinnar var spurt um ýmsa þætti sem kalla mætti menntastefnu skólans s.s. hversu vel Sjálandsskóli nái í starfi sínu að vinna að meginmarkmiðum grunnskólastarfs þ.e. “að búa nemendur undir líf og starf í lýðræðisþjóðfélagi sem er í sífelldri þróun”. Einnig voru foreldrar spurðir um hversu vel eða illa einkunnarorð skólans birtist í daglegu starfi. Þá var spurt um hversu vel sé tekið tillit til þeirrar forþekkingar sem nemandinn hefur við upphaf náms. Í skólastarfinu er lögð áhersla á útikennslu og að vinna að samvinnuverkefnum sem skilað er í áþreifanlegri afurð. Þá er lögð rík áhersla á að nemendur vinni verkefni sem tengjast náttúru, menningu og samfélagi skólans (Garðabæjar og umhverfi hans) og voru foreldrar spurðir um hversu vel þessar áherslur birtist í daglegu skólastarfi.

Almennt má segja að foreldrar sjái menntastefnu skólans birtast í daglegu skólastarfi eins og sjá má í töflu 2. Mikil ánægja er með áherslu skólans á útikennslu. Foreldrar eru almennt sammála þeirri hugmynd að þátttaka í heimilisstörfum sé hluti af

heimavinnu nemenda og telja að börnin séu oftast að fást við verkefni við hæfi og tekið sé tillit til forþekkingar þeirra við skipulag náms.

Tafla 2. Menntastefna skólans

Spurning	Meðaltal			
	2008	2007	2006	2005
Áhersla á útikennslu og vettvangsferðir	4,58			
Hvernig tekst að tengja skólann menningu og samfélagi	4,51	4,47	4,51	4,49
Hvernig tekst til um samvinnuverkefni með sjáanlegri afurð	4,31	4,44	4,41	4,49
Vinna skólans í anda markmiða grunnskólalaga	4,31	4,33	4,38	4,53
Heimilisstörf séu hluti af heimavinnu nemenda	4,26	4,38	4,52	4,5
Sýnileiki einkunnarorða skólans í daglegu skólastarfi (vilja - virða)	4,07	4,23	4,29	4,5
Hversu vel er tekið tilliti til forþekking nemenda við upphaf náms	4,03	4,12	4,12	4,11
Hversu vel tekst til að láta nemandann fást við verkefni við hæfi	3,78	3,92	4,09	4,1

Kennsla einstakra greina

Í könnuninni var spurt um gæði kennslu í ýmsum greinum. Er það í fyrsta skiptið sem spurt er um þennan þátt. Almennt eru foreldrar mjög ánægðir með gæði kennslunnar í skólanum líkt og sjá má í töflu 3. Í Sjúlandsskóla er lögð áhersla á þemakennslu þar sem fléttaðar eru saman margar námsgreinar í stærri og heildstæðari verkefnum.

Hornsteinar þemakennslunnar eru íslenska, lífsleikni, náttúrufræði og samfélagsfræði. List- og verkgreinar, upplýsinga- og tölvutækni fléttast inn í þemun en að auki eru þessar greinar kenndar sér. Sundkennsla fer fram í Ásgarði, íþróttakennsla fer fram í litlu hreyfirými, úti á skólalóð og í Ásgarði. Kennsla í íslensku og stærðfræði er í sérstökum tíma á töflu. Nýjar áherslur voru teknar upp í kennslu í íslensku og stærðfræði í 8. bekk (svokölluð Vallaskólaleið) og mælist hún mjög vel fyrir hjá foreldrum 8. bekkjar (íslenskan 4,38 og stærðfræði 4,56). 20% nemenda hafa samkvæmt könnuninni notið sérkennslu og eru foreldrar að öllu jöfn mjög ánægðir með hana.

Tafla 3. kennsla einstakra greina

Spurning	Meðaltal
	2008
Tónmenntakennslan	4,46
Kennsla í hönnun og smíði	4,43
Kennsla í textílmenn	4,42
Myndmenntakennslan	4,39
Sérkennslan	4,32
Kennsla í tölvu og upplýsingatækni	4,27
Þemakennslan	4,17
Sundkennslan	4,16
Íslenskukennslan	4,07
Stærðfræðikennslan	4,02
Íþróttakennslan	3,71

Viðmót, líðan og stjórnun

Foreldrar gefa viðmóti starfsmanna mjög góða einkunn og líðan nemenda er almennt góð í skólanum (sjá töflu 4). Það sama má segja um stjórnun skólans og umönnun starfsmanna. Athygli vekur að um 10% foreldra telja að barnið sitt hafi verið lagt í einelti í skólanum á liðnum þrem mánuðum.

Tafla 4. Viðmót starfsmanna og líðan nemenda

Spurning	Meðaltal			
	2008	2007	2006	2005
Viðmót starfsmanna við foreldri	4,67	4,64	4,72	4,76
Viðmót starfsmanna við barn	4,54	4,66	4,59	4,71
Viðmót umsjónarkennara við foreldri	4,54	4,71	4,74	4,75
Að ná sambandi við umsjónarkennara	4,51	4,57	4,71	4,62
Viðmót umsjónarkennara við barn	4,50	4,74	4,64	4,69
Líðan barns á leið til og frá skóla	4,42	4,37	4,43	4,44
Gæði almennrar umönnunar í skóla	4,39	4,28	4,39	4,63
Stjómun skólans	4,36	4,48	4,62	4,58
Líðan barns í matmálstíma	4,18	4,18	4,31	4,39
Líðan barns í skóla	4,11	4,21	4,23	4,32
Líðan barns í útvist og frímínútum	4,09	4,12	4,24	4,24

Upplýsingagjöf

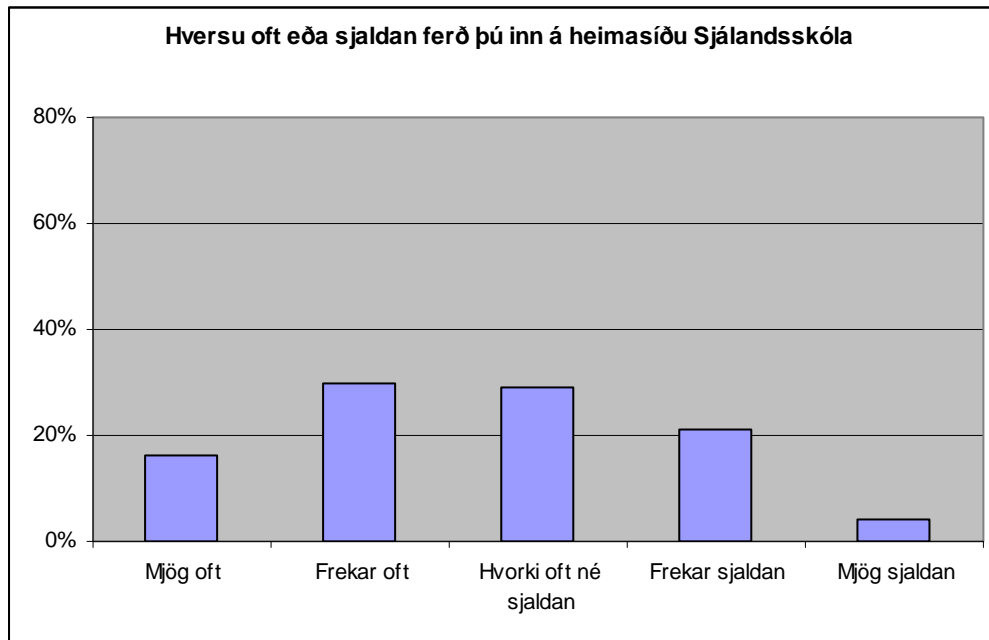
Í haust var breytt upplýsingagjöf til foreldra um námslega stöðu. Í byrjun hvers mánaðar er send heim mappa sem hefur að geyma upplýsingar um námsmat mánaðarins. Foreldrar eru greinlega mjög ánægðir með þessa breytingu. Foreldrar eru almennt sáttir við upplýsingastreymi kennara um bekkjarstarfið. Upplýsingar um námframvindu og líðan eru ekki eins góðar að mati foreldra eins og sjá má í töflu 5.

Tafla 5. Upplýsingastreymi frá umsjónakennara

Spurning	Meðaltal			
	2008	2007	2006	2005
Upplýsingar um námslega stöðu	4,62	3,74	3,9	3,57
Upplýsingastreymi umsjónarkennara um bekkjarstarf	4,38	4,55	4,59	3,97
Upplýsingastreymi umsjónarkennara um námsframvindu	4,19	3,87	4,09	3,72
Upplýsingastreymi umsjónarkennara um líðan	3,98	4,01	4,12	4,01

Í haust voru gerðar gagngerar breytingar á heimasíðu skólans. Í könnuninni voru foreldrar spurðir um hversu oft þeir færu á heimasíðu skólans, hvað þeim finndist um breytingarnar og um gæði upplýsinga á heimasíðunni. 46% foreldra telja sig fara oft á heimasíðu skólans eins og sjá má á mynd 2.

Mynd 2.



Foreldrar eru almennt sáttir við gæði upplýsinga á heimasíðu og við nýju heimasíðuna. Foreldrar eru almennt sammála því að upplýsingagjöf fari í ríkara mæli á netið (sjá töflu 6). Í könnuninni var spurt um hversu oft foreldrar nýttu sér Mentor upplýsingakerfið. 78,2% foreldra nota kerfið sjaldnar en einu sinni í mánuði.

Tafla 6. Upplýsingar á heimasíðu og neti

Spurning	Meðaltal		
Upplýsingar á heimasíðu	4,12	4,14	4,48
Upplýsingagjöf fari á Netið	4,04		
Ný heimasíða	3,84		

Kröfur til nemenda og agi

Flestir foreldrar telja að félaglegar og námslegar kröfur í skólanum séu hæfilegar en nokkuð stór hópur telur að námskröfur séu svolítið of litlar eða allt of litlar (24,0%) Flestir foreldrar eru sáttir við agann í skólanum og telja 65,3% hann hæfilegan þó svo að all nokkrir (20,2%) telji hann svolítið of lítinn eða allt of lítinn (9,7%). Hæfilegar kröfur til nemenda og agi teljast engu að síður til styrkleika skólans. (sjá töflu 5.)

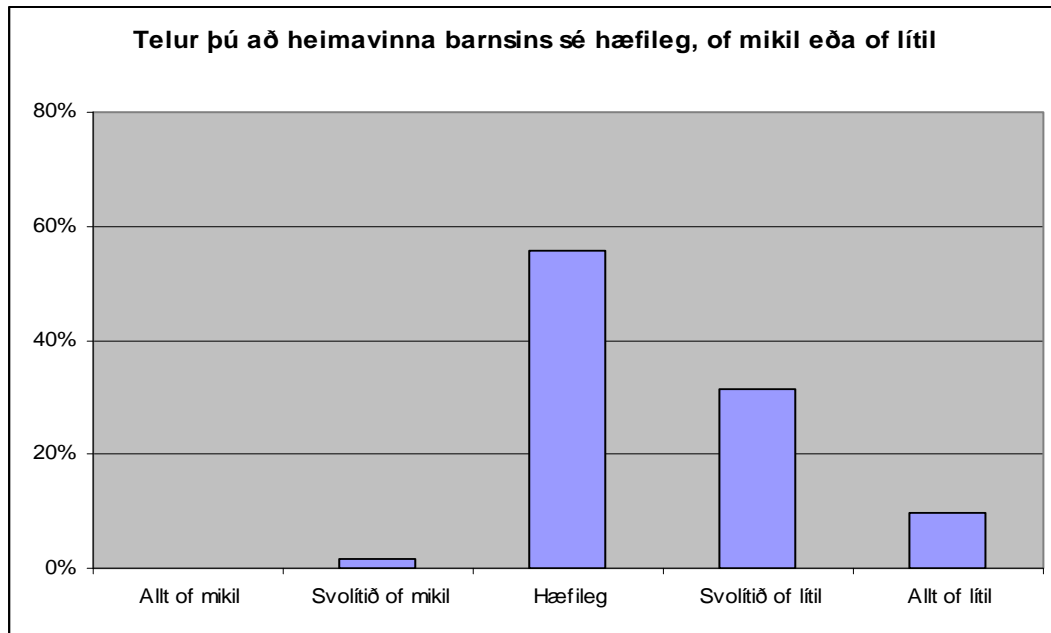
Tafla 5. Kröfur til nemenda og agi

Spurning	Meðaltal	
	2008	2007
Félagslegar kröfur	4,86	4,89
Námslegar kröfur	4,56	4,34
Agi í skólanum	4,24	4,46
Heimavinna	4,10	3,92

Heimavinna

Í starfi Sjálandsskóla er lögð áhersla á að nemendur nýti skólann sem vinnustað sinn og að heimavinna sé fyrst og fremst lestur. Flestir foreldrar álíta að heimavinna nemenda sé hæfileg. Stór hópur foreldra telur hins vegar að heimavinna nemenda sé of lítil eins og sjá má á mynd 3. Ánægja með hæfi heimavinnu hefur aukist frá því í fyrra (4,1 árið 2008 í samanburði við 3,92 árið 2007).

Mynd 3.



Frímínútur

Sú stefna hefur verið við lýði að nemendur hafi val um það hvort þeir væru inni í skólanum eða úti á skólalóðinni í hádegisfrímínútum. Samkvæmt könnuninni eru foreldrar mjög ánægðir með þetta fyrirkomulag (4,66).

Skóladagur og skólaár

Skóladagur allra nemenda er jafnlangur. Skóladagur yngri nemenda er því svölítið lengri en gengur og gerist í öðrum skólum í Garðabæ, skóladagur nemenda á miðstigi ívið styttri en í 8. bekk er kennslumagnið það sama og í Garðaskóla. Mikil sátt er meðal foreldra um lengd skóladagsins þar sem að 90,4% telja hann hæfilega langan (4,85). Meirihluti foreldra telur að skólaárið sé hæfilega langt (4,48)

Foreldrasamstarf og foreldrafundir

Í upphafi skólaárs komu nemendur og foreldrar þeirra í viðtal við umsjónarkennara. Í október og nóvember komu foreldrar í viðtöl við kennara eftir að kennsla lauk. Í janúar og febrúar eru foreldrar á ný boðaðir til viðtals. Í könnuninni var spurt um á hvaða hátt foreldraviðtölum sé best fyrir komið. 25,6% foreldra vilja sérstaka foreldraviðtalsdaga þar sem allir foreldrar hitta umsjónarkennara en 70,4% vilja að foreldraviðtölum sé dreift yfir skólaárið eftir samkomulagi kennara og foreldra.

Foreldrar voru spurðir um hvort þeir vildu hafa svipuð, meiri eða minni áhrif á skólastarf en nú er. Almenn sátt virðist vera um núverandi fyrirkomulag (foreldraráð, foreldrafélag, starf í umsjónarhópi) þar sem að 89,5% vilja hafa svipuð áhrif. 10,5 % vilja hafa meiri áhrif en enginn minni.

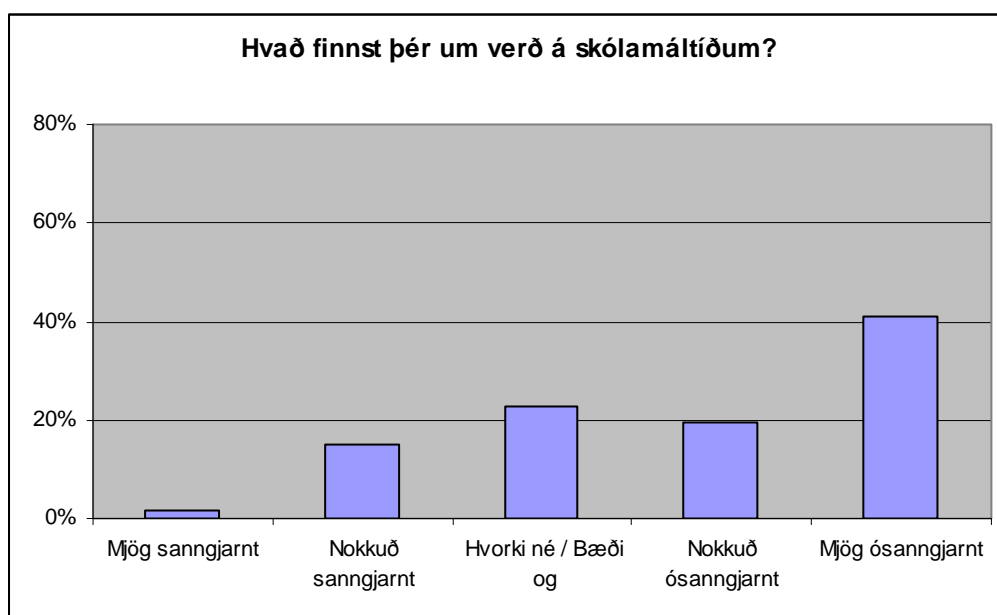
Matarmál

Í Sjálandsskóla er ætlast til þess að nemendur taki með sér ávexti eða grænmeti í morgunnesti og eru flestir vel sáttir við það fyrirkomulag (4,28). Foreldrum stendur til boða að kaupa heitan mat fyrir börn sín í áskrift og ef þeir kjósa það þá verða þeir að kaupa mat alla daga. Maturinn er aðsendur og er fulleldaður í skólanum og að auki hafa nemendur aðgang að salatbar. Maturinn er borinn á borð og nemendur skammta sér sjálfir. Þegar könnin var gerð kostaði máltíðin kr. 428. Mikill meirihluti nemenda sem svarað var fyrir er í mataráskrift eða 71,5% það er þó lækkun frá því í fyrra en þá var hlutfallið 82,6%. Einu atriðin í þessari könnun sem fara á aðgerðabil varða matarmál (sjá töflu 6 og mynd 7).

Tafla 6. Matarmál

Spurning	Meðaltal			
	2008	2007	2006	2005
Ávexta- og grænmetisnesti	4,28	4,29	4,32	4,45
Gæði heits matar	3,19	3,25	3,06	3,52
Heitur matur alla daga	3,03	3,39	3,84	3,83
Verð á skólamáltíðum	2,17	3,23	3,26	3,61

Mynd 7.



Alþjóðskólinn

Alþjóðaskólinn starfar í húsnæði Sjálandsskóla. Nemendur hans eru með nemendum Sjálandsskóla í matmálistímum, frímínútum og útivist. Nokkur samstarfverkefni eru í gangi á milli skólanna. Þá njóta nemendur Sjálandsskóla að nokkru kennslu í ensku frá kennurum Alþjóðaskólans. Samkvæmt niðurstöðum könnunarinnar er almenn ánægja er með þessa tilhögun (4,31).

Tómstundaheimili

Að loknum skóladegi nemenda stendur þeim til boða að taka þátt í starfi tómstundaheimilis. Í könnuninni voru foreldrar beðnir um að meta ýmsa þætti í starfi þess. Niðurstöður benda til almennrar ánægju foreldra með tómstundaheimilið eins og sjá má í töflu 7. Ánægja foreldra með starfshætti í tómstundaheimili hefur engu að síður minnkað áberandi mikið á milli ára.

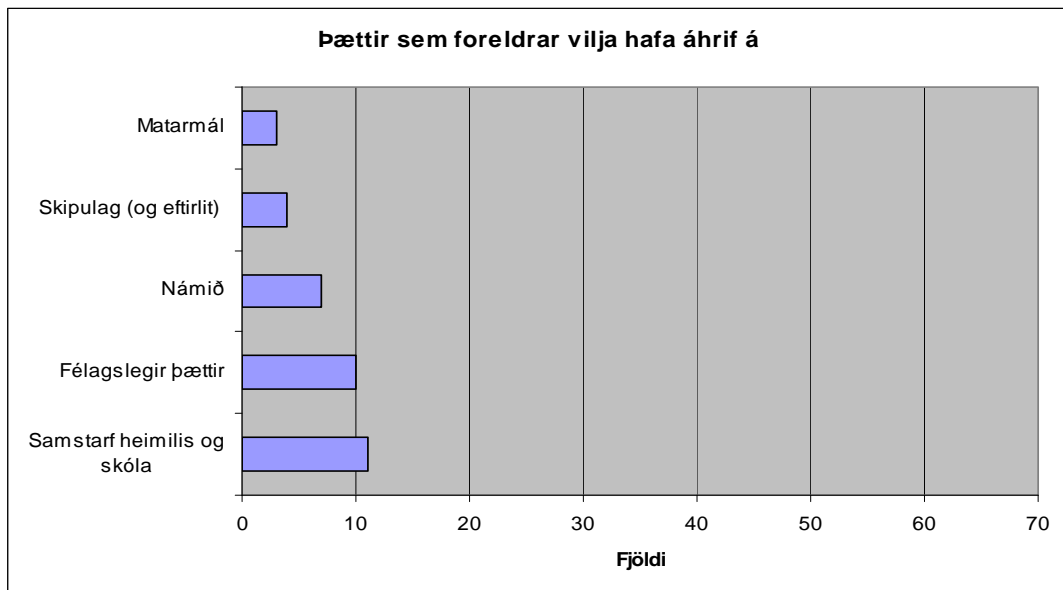
Tafla 7. Tómstundaheimili

Spurning	Meðaltal			
	2008	2007	2006	2005
Samskipti tómstundaheimilis við barnið	4,41	4,57	4,68	4,64
Samskipti tómstundaheimilis við foreldra	4,34	4,61	4,76	4,8
Viðfangsefni í tómstundaheimili	4,21	4,36	4,53	4,6
Eftirlit með barninu í tómstundaheimili	4,16	4,46	4,32	4,68
Líðan barns í tómstundaheimili	4,03	4,54	4,53	4,56
Ertu ánægð / óánægð með eftirmiðdagsmáltíð í tómstundaheimilinu	3,96	4,41		

Opnar spurningar

Í könnuninni var spurt um hvaða þætti foreldrar vildu helst hafa áhrif á. Ekki svöruðu margir þessari spurningu. Niðurstöður má sjá á mynd 8. Flestir nefna atriði sem varða meira samstarf milli heimilis og skóla og félagsleg samskipti í skólanum.

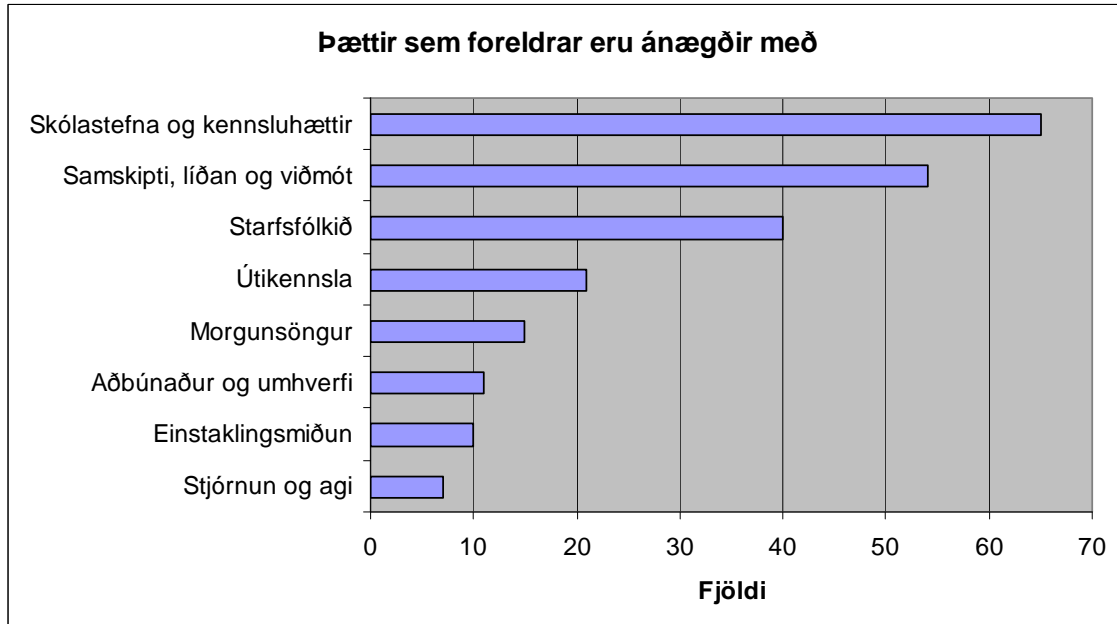
Mynd 8.



Í lok könnunarinnar voru foreldrar beðnir um að nefna eitt til þrjú atriði sem þeir eru sérstaklega ánægðir með í starfi Sjálandsskóla. Flestir nýttu tækifærið og bentu á

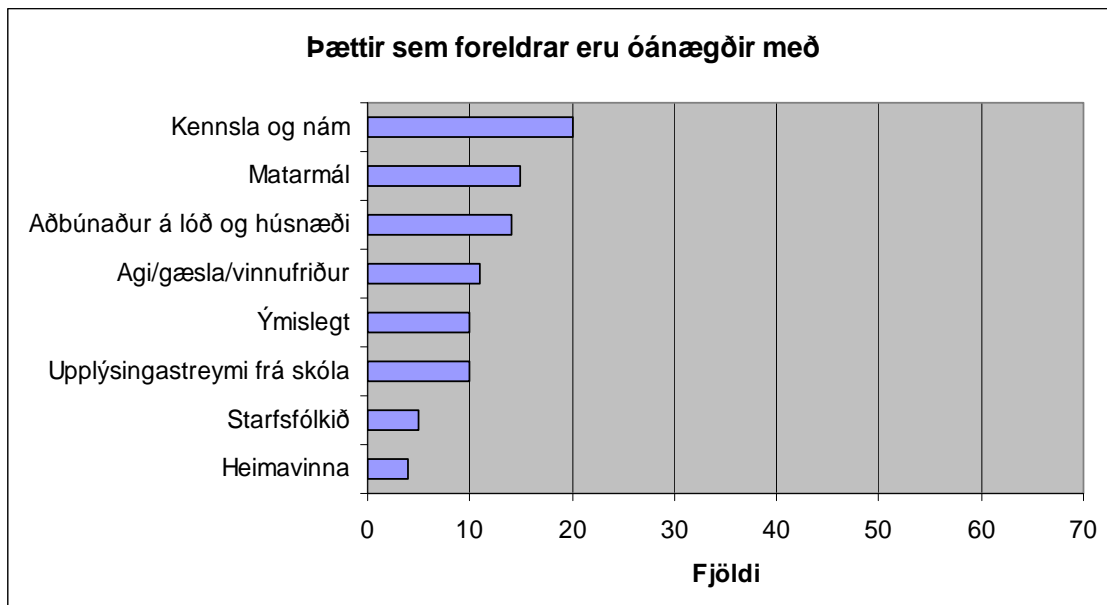
Þætti sem þeir eru ánægðir með í starfi skólans en helst var minnst á atriði sem varða skólastefnu og kennsluhætti, samskiptin í skólanum og starfsfólkið eins og sjá má á mynd 9.

Mynd 9.



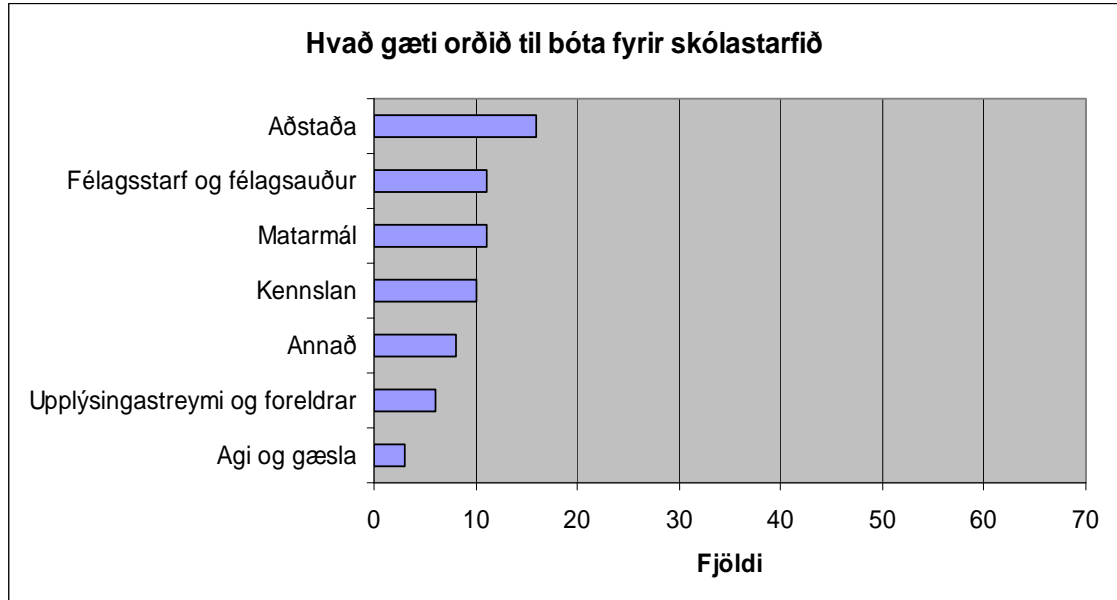
Einnig voru foreldrar beðnir um að nefna eitt til þrjú atriði sem þeir eru sérstaklega óánægðir með í starfi skólans. Margir kusu að láta þessari spurningu ósvarað en þeir sem það gerðu nefndu m.a. atriði sem varða nám og kennslu, matarmál og aðbúnað á lóð og húsnæði eins og sjá má á mynd 10. Óánægja með gæði íþróttaaðstöðu var áberandi.

Mynd 10.



Þá voru foreldrar beðnir að tilgreina atriði sem þér teldu að væru sérstaklega til bóta fyrir starfið í Sjálandsskóla. Flestar ábendingar vörðuðu aðstöðuna, félagsstarf og félagsauð og matarmál. eins og sjá má á mynd 11.

Mynd 11.



Umræða

Í hugmyndafræði Sjálalands skóla er lögð áhersla á sveigjanlegt skólastarf, lýðræðisleg vinnubrögð, einstaklingsmiðað nám og speglun náttúru, samtíðar og samfélags í skólastarfinu. Starfið fer fram í anda meginmarkmiða grunnskólalaganna undir einkunnarorðunum: *Að vilja og virða*. Skóli með ferska hugmyndafræði laðar gjarnan til sín eldhuga, fólk sem hefur brennandi áhuga á að takast á við nýjungar og láta draum um góðan skóla rætast.

Almennt má álykta sem svo að foreldrar séu mjög sáttir við starfið í Sjálalands skóla. Starfshópurinn fær góðan vitnisburð og er ljóst að foreldrar álíta að í Sjálalands skóla starfi afar hæft starfsfólk sem leggur alúð í starf sitt og samskipti sín við nemendur og foreldra. Það hefur tekist að byggja upp jákvæðan og hvetjandi skólabrag. Foreldrar taka það skýrt fram hvað börnum þeirra líður að öllu jöfnu vel í skólanum.

Meginþættir einstaklingsmiðunar og sveigjanlegs skólastarfs hugnast foreldrum vel og telja þeir að mjög vel hafi tekist til um eftirtalda þætti:

- Verkefni nemenda tengjast náttúru, umhverfi, menningu og nærsamfélagi skólans
- Nemendur fást við samvinnuverkefni sem skila áþreifanlegri afurð
- Skólastarf er í anda markmiðsgreinar grunnskólalaga

Að mati foreldra hefur tekist vel að:

- samþætta námsgreinar í þemum.
- láta einkunnarorð skólans, *Að vilja og virða*, endurspeglast í skólastarfinu
- taka tillit til forþekkingar og áhuga nemenda í verkefnavali
- fá nemendum verkefni við hæfi.

Almenn ánægja er með ýmsar ákvarðanir sem teknar hafa verið s.s.:

- Skóladagur allra barna er jafn langur
- Nemendur hafa val um inniveru eða útiveru í hádegisfrímínútum
- Útikennsla og vettvangsferðir eru snar þáttur í skólastarfinu
- Dagurinn hefst á morgunsöng og morgunumsjón
- Tímasetning foreldraviðtala er sveigjanleg
- Skólinn er vinnustaður nemenda og heimavinna er einstaklingsmiðuð og stillt í hóf.
- Heimilisstörf eru hluti af heimavinnu nemenda

Þá fær starfsemi tómsundaheimilis ágætan vitnisburð þó svo að ljóst sé að ánægja sé minni þetta árið en undangengin ár.

Eins og áður segir þá þarf að sýna varúð þegar niðurstöður kannana 2008, 2007, 2006 og 2005 eru bornar saman. Að hluta er um tvo ólíka hópa að ræða og eins að foreldrar orðnir vanir tilteknum vinnubrögðum og áherslum.

Fjöl mörg atriði í starfi skólans hafa öll fjögur starfsár hans talist til styrkleika hans. Þeir þættir lúta flestir að viðmóti starfsmanna, starfs í anda menntastefnu og sérstöðu skólans.

Nú í fyrsta sinn var spurt um ánægju foreldra í kennslu tiltekinna greina. Mikil ánægja er með kennsluna í list- og verkgreinum en minni ánægja er með kennslu í

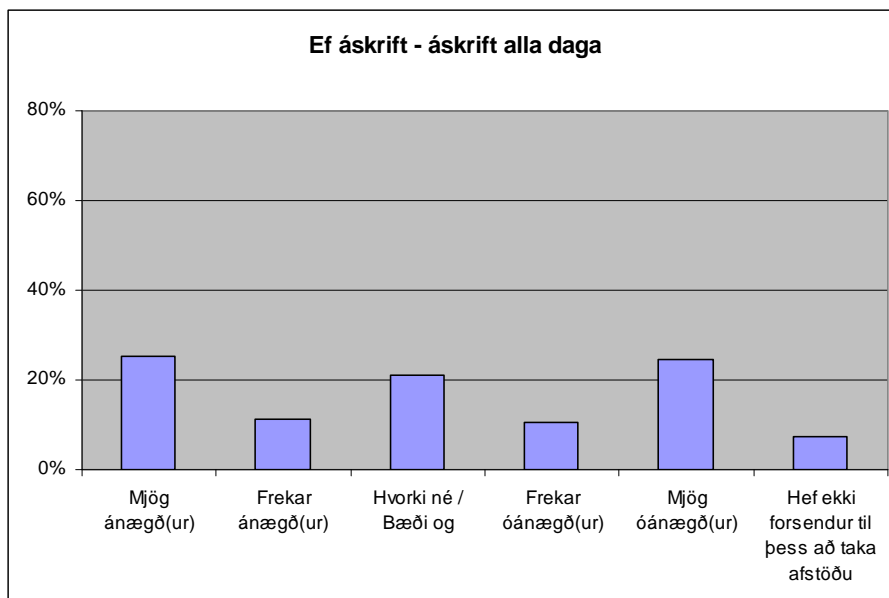
Íslensku og stærðfræði og svo íþróttum. Hvað við kemur íþróttum er ljóst að þessa niðurstöðu má rekja til þess að inniíþróttaaðstaða í skólanum er afar bágborin og eldri nemendur skólans sækja íþróttakennslu að hluta upp í Ásgarð. Það er því ljóst að ánægja foreldra mun aukast þegar nýbygging kemst í gagnið. Varðandi niðurstöðuna í þemakennslu, íslensku og stærðfræði skal það til tekið að hún varðar að miklu ófyrirséðar aðstæður í litlum hópi sem búið er að vinna úr.

Nokkur atriði eru á starfshæfu bili og hefur atriðum á þessu bili fjölgað frá því á seinasta skólaári. Þau atriði varða starf í tómtundaheimlinu, líðan nemenda, starf í anda einkunnarorða skólans og gæði leikaðstöðu á lóð. Þessi atriði þarf að taka upp í starfshópnum og skólaráði til þess að leita leiða til þess að gera enn betur. Þó á eftir að greina þessar upplýsingar eftir einstökum árgöngum, það gæti breytt heildarmyndinni.

Í könnuninni koma víða fram ábendingar um að skerpa megi agann í skólanum þó svo að heildarniðurstaða falli á styrkleikabil. Í byrjun desember 2007 setti starfsfólkið saman áætlun um viðbrögð við hegðunarfrávikum. Stóðu vonir til þess að þessi áætlun skerpi á aga í skólanum og því er ljóst að betur má gera í að fylgja málum eftir og skiptir þar mestu að kennarar láti foreldra fyrir vita ef eitthvað bjátar á.

Þá er ljóst að fyrirkomulag hádegisverðar í skólanum þarf að skoða betur. Áberandi er að hádegisverðurinn er það atriði skólustarfsins sem helst hefur legið undir ámæli foreldra frá upphafi skólans. Þetta árið gætir verulegrar óánægju meðal foreldra um verð á skólamáltíðunum. Það fyrirtæki sem bæjaryfirvöld hafa samið við um matarmál (Skólamatur) hefur gert á liðnum árum verulega bragarbót á starfi sínu t.d. með salatbar, endurskoðun matseðla og fulleldun matar í skólanum. Öll árin höfum við haft þá reglu að mataráskrift gildi alla daga. Þessi regla hefur gert andrúmsloftið í hádegismat mannvænna og börnin standa ekki í biðröðum að fá matinn sinn og læra að skammta sér sjálf. Þessi regla er engu að síður gagnrýniverð þegar mat foreldra að matarverð sé hátt og gæðin ekki nægjanleg, skoðanir foreldra eru hins vegar mjög skiptar eins og sjá má á mynd 12.

Mynd 12.



Það er hins vegar einlægur vilji starfsmanna að halda fyrirkomulagi mataráskriftar óbreyttu þar til að reynsla er komin af mataráskrift í framleiðslueldhúsi skólans eftir að 2. áfangi ris. Samningur Garðabæjar og Skólamatár rennur út í vor og verður matsala boðin út á nýjan leik í vor. Þá er beðið eftir túlkun menntamálaráðuneytis á lagagrein sem varðar útreikning á matarkostnaði. Það eru því mörg járn í eldinum sem varða matarmál.

Lokaorð

Virkt foreldrastarf er einn af hornsteinum góðs skólastarfs og það þarf samtakamátt starfsmanna, foreldra og nemenda til þess að skapa góðan skóla. Svarhlutfall foreldra í þessari könnun var nokkuð hátt og er það ánægjulegt þó svo hlutfall hafi lækkað frá seinustu árum. Væntanlega má rekja það til nýrrar spurnaraðferðar. Fljótt á litið má draga þá ályktun af svörum foreldra að starfið í Sjálandsskóla sé í góðu horfi en engu að síður mikilvægt að nýta sér ábendingar foreldra til þess að gera enn betur í næstu skrefum. Niðurstöður könnunarinnar verða því vegvísir fyrir starfið á vorönn og á næsta skólaári og er mikilvægt að starfsfólk og foreldrar komi að þeirri þróunarvinnu.

Nú hefur þessi könnun verið framkvæmd nánast með óbreyttu sniði í fjögur ár, þó svo að við höfum farið af pappír yfir á vefinn á þessu ári. Vænta má að könnunin verði með skýrari hætti tekin inn í sjálfsmatsferli skólans og skipt upp milli tímabila.

Garðabæ, 20. janúar 2009

Helgi Grímsson, skólastjóri Sjálandsskóla

Viðauki 1.
 Samantekt spurninga á fimm bila kvaða

	2008	2007	2006	2005
Félagslegar kröfur	4,86	4,89		
Lengd skóladags	4,85	4,82		
Viðmót starfsmanna við foreldri	4,67	4,64	4,72	4,76
Val um að vera inni eða úti í frímínútum	4,66	4,64	4,73	4,81
Námsmatsmóppur	4,62			
Útikennsla og vettvangsferðir	4,58			
Námslegar kröfur	4,56	4,34		
Viðmót starfsmanna við barn	4,54	4,66	4,59	4,71
Viðmót umsjónarkennara við foreldri	4,54	4,71	4,74	4,75
Menning og samfélag	4,51	4,47	4,51	4,49
Að ná sambandi við umsjónarkennara	4,51	4,57	4,71	4,62
Viðmót umsjónarkennara við barn	4,50	4,74	4,64	4,69
Lengd skólaárs	4,48	4,22		
Mæla með Sjálandsskóla við aðra	4,47	4,70	4,76	4,64
Tónmenntakennslan	4,46			
Kennsla í hönnun og smíði	4,43			
Kennsla í textílmennnt	4,42			
Líðan barns á leið til og frá skóla	4,42	4,37	4,43	4,44
Samskipti tómsundaheimilis við barnið	4,41	4,57	4,68	4,64
Myndmenntakennslan	4,39			
Gæði umönnunar í skóla	4,39	4,28	4,39	4,63
Upplýsingastreymi umsjónarkennara um bekkjarstarf	4,38	4,55	4,59	3,97
Stjórnun skólans	4,36	4,48	4,62	4,58
Samskipti tómsundaheimilis við foreldra	4,34	4,61	4,76	4,8
Gæði sérkennslu	4,32			
Alþjóðaskóli	4,31	4,27	4,5	
Samvinnuverkefni	4,31	4,44	4,41	4,49
Markmið grunnskólalaga	4,31	4,33	4,38	4,53
Ávexta- og grænmetisnesti	4,28	4,29	4,32	4,45
Kennsla í tölvu og upplýsingatækni	4,27			
Heimilisstörf	4,26	4,38	4,52	4,5
Agi í skólanum	4,24	4,46		
Viðfangsefni í tómsundaheimili	4,21	4,36	4,53	4,6
Upplýsingastreymi umsjónarkennara um námsframvindu	4,19	3,87	4,09	3,72
Líðan barns í matmálstíma	4,18	4,18	4,31	4,39
Bemakennslan	4,17			
Eftirlit með barninu í tómsundaheimili	4,16	4,46	4,32	4,68
Sundkennslan	4,16			
Upplýsingar á heimasíðu	4,12	4,14	4,48	4,19
Líðan barns í skóla	4,11	4,21	4,23	4,32
Heimavinna	4,10	3,92		
Líðan barns í útivist og frímínútum	4,09	4,12	4,24	4,24
Vilja virða	4,07	4,23	4,29	4,5
Íslenskukennslan	4,07			
Upplýsingagjöf fari á Netið	4,04			
Líðan barns í tómsundaheimili	4,03	4,54	4,53	4,56
Forþekking við upphaf náms	4,03	4,12	4,12	4,11
Stærðfræðikennslan	4,02			
Upplýsingastreymi umsjónarkennara um líðan	3,98	4,01	4,12	4,01
Ertu ánægð / óánægð með eftirmiðdagsmáltíð í tómsundaheimilinu	3,96	4,41		
Ný heimasíða	3,84			
Gæði leikaðstöðu á lóð	3,81	4,07	4,47	4,54
Verkefni við hæfi	3,78	3,92	4,09	4,1
Íþróttakennslan	3,71			
Gæði heits matar	3,19	3,25	3,06	3,52
Heitur matur alla daga	3,03	3,39	3,84	3,83
Verð á skólamáltíðum	2,17	3,23	3,26	3,61

Viðauki 2.
Spurningalistinn



VIÐHORFSKÖNNUN HJÁ FORELDNUM NEMENDA SJÁLANDSSKÓLA

Ágætu foreldrar/forráðamenn

Nú þegar skólastarf í Sjálandsskóla er komið vel á skrið tel ég afar æskilegt að leita til ykkar varðandi viðhorf ykkar til skólastarfsins nú á fyrstu mánuðunum. Niðurstöður könnunarinnar verða nýttar til áframhaldandi þróunar skólastarfsins og skiptir því miklu máli að sem flestir taki þátt í könnuninni. Farið verður með svör ykkar sem trúnaðarmál. Niðurstöður könnunarinnar verða kynntar ítarlega fyrir foreldraráði og samantekt birt á heimasíðu skólans í febrúar 2009.

Svörum á að skila til umsjónarkennara í síðasta lagi föstudaginn 28. nóvember. Það tekur 15-20 mínútur að svara könnuninni.

Með kveðju,

Helgi Grímsson,
skólastjóri

ALMENNAR UPPLÝSINGAR

a. Kyn svarenda

- Karlkyn
- Kvenkyn
- Báðir foreldrar svara

b. Kyn barns

- Karlkyn
- Kvenkyn

c. Fæðingarár barns

- 2002
- 2001
- 2000
- 1999
- 1998
- 1997
- 1996
- 1995

d. Umsjónarkennari barns

- Ingunn Þóra Hallsdóttir (1-2.b)
- Ingveldur Karlsdóttir (1-2.b)
- Margrét Tómasdóttir (3-4.b)
- Sesselja Þóra Gunnarsdóttir (3.-4.b.)
- Þórey Íris Halldórsdóttir (3.-4.b.)
- Edda Björk Gunnarsdóttir (5.-6.b.)
- Margrét Helgadóttir (5.-6.b.)
- Margrét Þorleifsdóttir (5.-6.b.)
- Oddur Albertsson (7.b)
- Erna Sif Auðunsdóttir (8.b)

INNRA STARF SJÁLANDSSKÓLA

1. Hversu vel eða illa telur þú að Sjálandsskóli nái í starfi sínu að vinna að meginmarkmiðum grunnskólastarfs þ.e. „að búa nemendur undir líf og starf í lýðræðisþjóðfélagi sem er í sífelldri þróun”.

- Mjög vel
- Frekar vel
- Hvorki vel né illa
- Frekar illa
- Mjög illa
- Hef ekki forsendur til að svara

2. Einkunnarorð Sjálandsskóla eru: „Að vilja og að virða”. Hversu vel eða illa telur þú að þessi einkunnarorð birtist í daglegu starfi skólans?

- Mjög vel
- Frekar vel
- Hvorki vel né illa
- Frekar illa
- Mjög illa
- Hef ekki forsendur til að svara

3. Í skólastarfinu er lögð áhersla á að taka tillit til þeirrar forþekkingar sem nemandinn hefur við upphaf náms. Hversu vel eða illa álitur þú að það takist?

- Mjög vel
- Frekar vel
- Hvorki vel né illa
- Frekar illa
- Mjög illa
- Hef ekki forsendur til að svara

4. Í skólastarfinu er lögð áhersla á að vinna að samvinnuverkefnum sem skilað er í áþreifanlegri afurð. Hversu vel eða illa álitur þú að það takist?

- Mjög vel
- Frekar vel
- Hvorki vel né illa
- Frekar illa
- Mjög illa
- Hef ekki forsendur til að svara

5. Í skólstarfinu er lögð áhersla á að nemendur vinni verkefni sem tengjast menningu og samfélagi skólans (Garðabær og umhverfi hans). Hversu vel eða illa álitur þú að það takist?

- Mjög vel
- Frekar vel
- Hvorki vel né illa
- Frekar illa
- Mjög illa
- Hef ekki forsendur til að svara

6. Í skólanum er mikil áhersla á útikennslu og vettvangsferðir. Hversu ánægð(ur) eða óánægð(ur) ertu með þá áherslu?

- Mjög ánægð(ur)
- Frekar ánægð(ur)
- Hvorki né / Bæði og
- Frekar óánægð(ur)
- Mjög óánægð(ur)
- Hef ekki forsendur til þess að taka afstöðu

7. Hversu ánægð(ur) eða óánægð(ur) ertu með íþróttakennsluna sem barnið þitt fær?

- Mjög ánægð(ur)
- Frekar ánægð(ur)
- Hvorki né / Bæði og
- Frekar óánægð(ur)
- Mjög óánægð(ur)
- Hef ekki forsendur til þess að taka afstöðu

8. Hversu ánægð(ur) eða óánægð(ur) ertu með sundkennsluna sem barnið þitt fær?

- Mjög ánægð(ur)
- Frekar ánægð(ur)
- Hvorki né / Bæði og
- Frekar óánægð(ur)
- Mjög óánægð(ur)
- Hef ekki forsendur til þess að taka afstöðu

9. Hversu ánægð(ur) eða óánægð(ur) ertu með tónmenntakennsluna sem barnið þitt fær?

- Mjög ánægð(ur)
- Frekar ánægð(ur)
- Hvorki né / Bæði og
- Frekar óánægð(ur)
- Mjög óánægð(ur)
- Hef ekki forsendur til þess að taka afstöðu

10. Hversu ánægð(ur) eða óánægð(ur) ertu með myndmenntakennsluna sem barnið þitt fær?

- Mjög ánægð(ur)
- Frekar ánægð(ur)
- Hvorki né / Bæði og
- Frekar óánægð(ur)
- Mjög óánægð(ur)
- Hef ekki forsendur til þess að taka afstöðu

11. Hversu ánægð(ur) eða óánægð(ur) ertu með þá kennslu sem barnið fær í textílmennt?

- Mjög ánægð(ur)
- Frekar ánægð(ur)
- Hvorki né / Bæði og
- Frekar óánægð(ur)
- Mjög óánægð(ur)
- Hef ekki forsendur til þess að taka afstöðu

12. Hversu ánægð(ur) eða óánægð(ur) ertu með kennsluna sem barnið þitt fær í tölvu- og upplýsingatækni?

- Mjög ánægð(ur)
- Frekar ánægð(ur)
- Hvorki né / Bæði og
- Frekar óánægð(ur)
- Mjög óánægð(ur)
- Hef ekki forsendur til þess að taka afstöðu

13. Hversu ánægð(ur) eða óánægð(ur) ertu með kennsluna sem barnið þitt fær í hönnun og smíði?

- Mjög ánægð(ur)
- Frekar ánægð(ur)
- Hvorki né / Bæði og
- Frekar óánægð(ur)
- Mjög óánægð(ur)
- Hef ekki forsendur til þess að taka afstöðu

14. Hversu ánægð(ur) eða óánægð(ur) ertu með íslenskukennsluna sem barnið þitt fær?

- Mjög ánægð(ur)
- Frekar ánægð(ur)
- Hvorki né / Bæði og
- Frekar óánægð(ur)
- Mjög óánægð(ur)
- Hef ekki forsendur til þess að taka afstöðu

15. Hversu ánægð(ur) eða óánægð(ur) ertu með stærðfræðikennsluna sem barnið þitt fær?

- Mjög ánægð(ur)
- Frekar ánægð(ur)
- Hvorki né / Bæði og
- Frekar óánægð(ur)
- Mjög óánægð(ur)
- Hef ekki forsendur til þess að taka afstöðu

16. Í skólanum er lögð áhersla á þemakennslu í samfélagsfræði, trúarbragðafræði, lífsleikni og náttúrufræði. Hversu ánægð(ur) eða óánægð(ur) ertu með þessa kennslu?

- Mjög ánægð(ur)
- Frekar ánægð(ur)
- Hvorki né / Bæði og
- Frekar óánægð(ur)
- Mjög óánægð(ur)
- Hef ekki forsendur til þess að taka afstöðu

17. Telur þú að þær kröfur sem gerðar eru námslega til barnsins í skólanum séu hæfilegar, of miklar eða of litlar?

- Allt of miklar
- Of miklar
- Hæfilegar
- Of litlar
- Allt of litlar
- Hef ekki forsendur til þess að svara

Með félagslegum kröfum er átt við t.d. að nemandinn geti fylgt skólareglum og tekið þátt í hópstarfi.

18. Telur þú að þær kröfur sem gerðar eru félagslega til barnsins í skólanum séu hæfilegar, of miklar eða of litlar?

- Allt of miklar
- Svolítið of miklar
- Hæfilegar
- Svolítið of litlar
- Allt of litlar
- Hef ekki forsendur til þess að svara

19. Telur þú barnið fá verkefni við hæfi í skólanum?

- Já, alltaf
- Já, oftast
- Stundum og stundum ekki
- Nei, oftast ekki
- Nei, aldrei
- Hef ekki forsendur til að svara

20. Telur þú að agi í skólanum sé hæfilegur, of mikill eða of lítill?

- Allt of mikill
- Svolítið of mikill
- Hæfilegur
- Svolítið of lítill
- Allt of lítill
- Hef ekki forsendur til að svara

21. Finnst þér skólanum vera vel eða illa stjórnað?

- Mjög vel
- Nokkuð vel
- Hvorki vel né illa
- Nokkuð illa
- Mjög illa
- Hef ekki forsendur til að svara

22. Í húsakynnum Sjúlandsskóla fer einnig fram starf Alþjóðaskólans. Hversu ánægð(ur) eða óánægð(ur) ertu með að hafa Alþjóðaskólann í Sjúlandsskóla?

- Mjög ánægð(ur)
- Frekar ánægð(ur)
- Hvorki né / Bæði og
- Frekar óánægð(ur)
- Mjög óánægð(ur)
- Hef ekki forsendur til að svara

23. Hefur barnið þitt fengið sérkennslu á þessu skólaári?

- Já
- Nei

24. Ef Já (spurning 23) Hversu ánægð(ur) eða óánægð(ur) ertu með sérkennsluna sem barnið þitt fær?

- Mjög ánægð(ur)
- Frekar ánægð(ur)
- Hvorki né / Bæði og
- Frekar óánægð(ur)
- Mjög óánægð(ur)
- Hef ekki forsendur til þess að taka afstöðu

25. Telur þú að heimavinna barnsins sé hæfileg, of mikil eða of lítil?

- Allt of mikil
- Svolítið of mikil
- Hæfileg
- Svolítið of lítil
- Allt of lítil
- Hef ekki forsendur til þess að svara

26. Hversu sammála eða ósammála ertu þeirri hugmynd að þátttaka í heimilisstörfum verði hluti af heimavinnu nemenda?

- Mjög sammála
- Nokkuð sammála
- Hvorki né / Bæði og
- Nokkuð ósammála
- Mjög ósammála

LÍÐAN OG AÐBÚNAÐUR

27. Hversu ánægð(ur) eða óánægð(ur) ertu með viðmót umsjónarkennara í samskiptum við barnið?

- Mjög ánægð(ur)
- Frekar ánægð(ur)
- Hvorki né / Bæði og
- Frekar óánægð(ur)
- Mjög óánægð(ur)
- Hef ekki forsendur til þess að taka afstöðu

28. Hversu ánægð(ur) eða óánægð(ur) ertu almennt með viðmót starfsfólks skólans í samskiptum við barnið?

- Mjög ánægð(ur)
- Frekar ánægð(ur)
- Hvorki né / Bæði og
- Frekar óánægð(ur)
- Mjög óánægð(ur)
- Hef ekki forsendur til þess að taka afstöðu

29. Ertu ánægð(ur) eða óánægð(ur) með almenna umönnun barnsins í skólanum?

- Mjög ánægð(ur)
- Frekar ánægð(ur)
- Hvorki né / Bæði og
- Frekar óánægð(ur)
- Mjög óánægð(ur)
- Hef ekki forsendur til þess að taka afstöðu

30. Hvernig telur þú að barninu líði almennt í skólanum?

- Alltaf vel
- Oftast vel
- Stundum vel
- Sjaldan vel
- Aldrei vel

31. Hvernig telur þú að barninu líði í útvist og frímínútum?

- Alltaf vel
- Oftast vel
- Stundum vel
- Sjaldan vel
- Aldrei vel

32. Hvernig telur þú að barninu líði á leið til og frá skóla?

- Alltaf vel
- Oftast vel
- Stundum vel
- Sjaldan vel
- Aldrei vel

33. Hvernig telur þú að barninu líði í hádegis- og/eða nestisstund?

- Alltaf vel
- Oftast vel
- Stundum vel
- Sjaldan vel
- Aldrei vel

Samkvæmt skilgreiningu er einelti endurtekið ofbeldi, líkamlegt eða andlegt, þar sem einn eða fleiri níðast á einum, sem á erfitt með að verjast. Einelti felur í sér misbeitingu á valdi með þeim afleiðingum að þolanda líður illa og hann finnur til varnarleysis. Einstök átök, ágreiningur og stríðni milli jafningja telst ekki til eineltis.

34. Hefur barnið þitt orðið fyrir einelti í skólanum síðustu 3 mánuði?

- Já
- Nei

35. Ertu ánægð(ur) eða óánægð(ur) með leikaðstöðu á skólalóð?

- Mjög ánægð(ur)
- Frekar ánægð(ur)
- Hvorki né / Bæði og
- Frekar óánægð(ur)
- Mjög óánægð(ur)
- Hef ekki forsendur til þess að taka afstöðu

36. Telur þú að kennsludagar, skóladagar á ári séu of margir eða of fáir?

- Allt of margir
- Svolítið of margir
- Hæfilega margir
- Svolítið of fáir
- Allt of fáir
- Hef ekki forsendur til að svara

37. Telur þú að skóladagurinn (kl. 8:15 – 14:05) sé of stuttur eða of langur?

- Allt of langur
- Svolítið of langur
- Hæfilega langur
- Svolítið of stuttur
- Allt of stuttur
- Hef ekki forsendur til að svara

38. Í hádeginu eru frímínútur þar sem nemendur hafa val um hvort þeir séu inni í rólegum leikjum eða fari út á skólalóð. Hversu ánægð(ur) eða óánægð(ur) ertu með þetta fyrirkomulag?

- Mjög ánægð(ur)
- Frekar ánægð(ur)
- Hvorki né / Bæði og
- Frekar óánægð(ur)
- Mjög óánægð(ur)
- Hef ekki forsendur til þess að taka afstöðu

Matarmál

39. Er barnið í mataráskrift?

- Já
- Nei

40. Hversu ánægð(ur) eða óánægð(ur) ertu með það fyrirkomulag sem gildir í Sjúalandsskóla að ætlast er til að börn taki með sér ávexti og grænmeti í árdegisnesti?

- Mjög ánægð(ur)
- Frekar ánægð(ur)
- Hvorki né / Bæði og
- Frekar óánægð(ur)
- Mjög óánægð(ur)
- Hef ekki forsendur til þess að taka afstöðu

41. Hversu ánægð(ur) eða óánægð(ur) ertu með það fyrirkomulag sem gildir í Sjúalandsskóla að ef barn í 1.-7. bekk velur að vera í skólamat þá þurfi það að vera það alla daga?

- Mjög ánægð(ur)
- Frekar ánægð(ur)
- Hvorki né / Bæði og
- Frekar óánægð(ur)
- Mjög óánægð(ur)
- Hef ekki forsendur til þess að taka afstöðu

42. Hversu ánægð(ur) eða óánægð(ur) ertu með máltíðirnar sem barnið þitt fær?

- Mjög ánægð(ur)
- Frekar ánægð(ur)
- Hvorki né / Bæði og
- Frekar óánægð(ur)
- Mjög óánægð(ur)
- Hef ekki forsendur til þess að taka afstöðu

43. Hvað finnst þér um verð á skólamáltíðum?

- Mjög sanngjarnt
- Nokkuð sanngjarnt
- Hvorki né / Bæði og
- Nokkuð ósanngjarnt
- Mjög ósanngjarnt
- Hef ekki forsendur til þess að taka afsötu

SAMSKIPTI FORELDRA OG SKÓLA

44. Ertu ánægð(ur) eða óánægð(ur) með viðmót umsjónarkennara í samskiptum við þig?

- Mjög ánægð(ur)
- Frekar ánægð(ur)
- Hvorki né / Bæði og
- Frekar óánægð(ur)
- Mjög óánægð(ur)
- Hef ekki forsendur til þess að taka afstöðu

45. Ertu ánægð(ur) eða óánægð(ur) með viðmót starfsfólks almennt í samskiptum við þig?

- Mjög ánægð(ur)
- Frekar ánægð(ur)
- Hvorki né / Bæði og
- Frekar óánægð(ur)
- Mjög óánægð(ur)
- Hef ekki forsendur til þess að taka afstöðu

46. Ertu ánægð(ur) eða óánægð(ur) með upplýsingastreymi frá umsjónarkennara til þín um bekkjarstarfið?

- Mjög ánægð(ur)
- Frekar ánægð(ur)
- Hvorki né / Bæði og
- Frekar óánægð(ur)
- Mjög óánægð(ur)
- Hef ekki forsendur til þess að taka afstöðu

47. Ertu ánægð(ur) eða óánægð(ur) með upplýsingastreymi frá umsjónarkennara til þín um líðan barnsins?

- Mjög ánægð(ur)
- Frekar ánægð(ur)
- Hvorki né / Bæði og
- Frekar óánægð(ur)
- Mjög óánægð(ur)
- Hef ekki forsendur til þess að taka afstöðu

48. Í byrjun október og nóvember hafa umsjónarkennarar sent heim námsmatsmöppur. Þessar möppur verða sendar heim í byrjun desember, febrúar, mars, apríl, maí og júní. Hversu ánægð(ur) eða óánægð(ur) ertu með þetta fyrirkomulag á birtingu námsmats.?

- Mjög ánægð(ur)
- Frekar ánægð(ur)
- Hvorki né / Bæði og
- Frekar óánægð(ur)
- Mjög óánægð(ur)
- Hef ekki forsendur til þess að taka afstöðu

49. Ertu ánægð(ur) eða óánægð(ur) með upplýsingastreymi frá umsjónarkennara til þín um námsframvindu barnsins?

- Mjög ánægð(ur)
- Frekar ánægð(ur)
- Hvorki né / Bæði og
- Frekar óánægð(ur)
- Mjög óánægð(ur)
- Hef ekki forsendur til þess að taka afstöðu

50. Ertu ánægð(ur) eða óánægð(ur) með hvernig gengur að ná sambandi við umsjónarkennara ef þarf?

- Mjög ánægð(ur)
- Frekar ánægð(ur)
- Hvorki né / Bæði og
- Frekar óánægð(ur)
- Mjög óánægð(ur)
- Hef ekki forsendur til þess að taka afstöðu

51. Á hvaða hátt telur þú að foreldraviðtölum sé best fyrir komið:

- Sérstakir foreldraviðtalsdagar þar sem allir foreldrar hitta umsjónarkennara
- Foreldraviðtölum dreift yfir skólaárið eftir samkomulagi kennara og foreldra
- Annað: _____

52. Vildir þú sem foreldri hafa svipuð, meiri eða minni áhrif á skólastarf en nú er?

- Svipuð áhrif
- Meiri áhrif
- Minni áhrif

53. Hvaða þætti í skólastarfinu vildir þú helst hafa áhrif á?

54. Á seinasta skólaári var heimasíðu Sjálandsskóla breytt. Hversu ánægður eða óánægður ertu með breytinguna?

- Mjög ánægð(ur)
- Frekar ánægð(ur)
- Hvorki né / Bæði og
- Frekar óánægð(ur)
- Mjög óánægð(ur)
- Hef ekki forsendur til þess að taka afstöðu

55. Hversu oft eða sjaldan ferð þú inn á heimasíðu Sjálandsskóla?

- Mjög oft
- Frekar oft
- Hvorki oft né sjaldan
- Frekar sjaldan
- Mjög sjaldan
- Hef ekki forsendur til þess að taka afstöðu

56. Finnst þér upplýsingar á heimasíðu skólans gagnlegar?

- Mjög gagnlegar
- Frekar gagnlegar
- Hvorki né/bæði og
- Ekki gagnlegar
- Alls ekki gagnlegar
- Hef ekki forsendur til þess að taka afstöðu

57. Ertu sammála því eða ósammála að færa upplýsingagjöf frá skóla til foreldra í auknum mæli inn á Netið?

- Mjög sammála
- Nokkuð sammála
- Hvorki né / Bæði og
- Nokkuð ósammála
- Mjög ósammála

58. Hversu oft eða sjaldan notar þú Mentor upplýsingakerfið?

- Einu sinni í viku eða oftar
- Einu sinni í mánuði eða oftar
- Sjaldnar en einu sinni í mánuði
- Aldrei

STEFNUMÓTUN Í STARFI SJÁLANDSSKÓLA

59. Nefndu eitt til þrjú atriði sem þú ert sérstaklega ánægð(ur) með í starfi Sjálandsskóla.

60. Nefndu eitt til þrjú atriði sem þú ert sérstaklega óánægð(ur) með í starfi skólans.

61. Geturðu nefnt a.m.k. eitt atriði sem yrði til bóta fyrir skólastarfið?

62. Hversu vel eða illa getur þú mælt með Sjálandsskóla til annarra foreldra?

- Mjög vel
- Frekar vel
- Hvorki né / Bæði og
- Frekar illa
- Mjög illa

SÆLUKOT TÓMSTUNDAHEIMILI SJÁLANDSSKÓLA

63. Hefur barnið verið í dvöl á tómstundaheimilinu Sælukoti á þessu skólaári? (EF NEI, ÞÁ SVARAR ÞÚ EKKI SPURNINGUM 64-69)

- Já
- Nei

64. Ertu ánægð(ur) eða óánægð(ur) með þjónustu tómstundaheimilis hvað varðar eftirlit með barninu?

- Mjög ánægð(ur)
- Frekar ánægð(ur)
- Hvorki né / Bæði og
- Frekar óánægð(ur)
- Mjög óánægð(ur)
- Hef ekki forsendur til þess að taka afstöðu

65. Ertu ánægð(ur) eða óánægð(ur) með þjónustu tómstundaheimilis hvað varðar samskipti þín við starfsfólk?

- Mjög ánægð(ur)
- Frekar ánægð(ur)
- Hvorki né / Bæði og
- Frekar óánægð(ur)
- Mjög óánægð(ur)
- Hef ekki forsendur til þess að taka afstöðu

66. Ertu ánægð(ur) eða óánægð(ur) með þjónustu tómstundaheimilis hvað varðar samskipti barns við starfsfólk?

- Mjög ánægð(ur)
- Frekar ánægð(ur)
- Hvorki né / Bæði og
- Frekar óánægð(ur)
- Mjög óánægð(ur)
- Hef ekki forsendur til þess að taka afstöðu

67. Ertu ánægð(ur) eða óánægð(ur) með þjónustu tómstundaheimilis hvað varðar dagleg viðfangsefni?

- Mjög ánægð(ur)
- Frekar ánægð(ur)
- Hvorki né / Bæði og
- Frekar óánægð(ur)
- Mjög óánægð(ur)
- Hef ekki forsendur til þess að taka afstöðu

68. Ertu ánægð(ur) eða óánægð(ur) með þjónustu tómstundaheimilis hvað varðar eftirmiðdagsmáltíð?

- Mjög ánægð(ur)
- Frekar ánægð(ur)
- Hvorki né / Bæði og
- Frekar óánægð(ur)
- Mjög óánægð(ur)
- Hef ekki forsendur til þess að taka afstöðu

69. Hvernig telur þú að barninu þínu líði á tómstundaheimilinu?

- Alltaf vel
- Oftast vel
- Stundum vel
- Sjaldan vel
- Aldrei vel

70. Atriði sem þú vilt koma á framfæri varðandi Sælukot.

Kærar þakkir fyrir þátttökuna!

Helgi Grímsson, skólastjóri